



MINISTERSTVO HOSPODÁRSTVA
SLOVENSKEJ REPUBLIKY

Programový doplnok k Sektorovému operačnému programu Priemysel a služby

Apríl 2009



Obsah

1. Všeobecné ustanovenia Programového doplnku k SOP PS.....	3
1.1 Riadiaci orgán pre SOP PS.....	4
1.2 Sprostredkovateľské orgány pod riadiacim orgánom.....	4
1.3 Platobný orgán.....	5
1.4. Platobná jednotka.....	6
1.5 Finančný plán a finančné toky.....	6
1.6 Systém implementácie SOP PS.....	7
1.7 Pravidlá štátnej pomoci.....	9
1.8 Verejné obstarávanie.....	10
1.9 Ochrana životného prostredia a pravidlá na jeho zlepšenie	10
1.10 Rovnosť príležitostí mužov a žien	11
1.11 IT monitorovací systém.....	11
1.12 Sledované ukazovatele	11
1.13 Hodnotenie.....	16
1.14 Publikovanie a poskytovanie informácií.....	17
2. Základná charakteristika Programového doplnku SOP PS.....	17
2.1 Priority – popis a stručná charakteristika	18
2.2 Definícia opatrení.....	21
2.3 Priorita 1: Rast konkurencieschopnosti priemyslu a služieb s využitím rozvoja domáceho rastového potenciálu.....	22
Opatrenie 1.1: Podpora rozvoja nových a existujúcich podnikov a služieb.....	22
Opatrenie 1.2: Podpora budovania a rekonštrukcie infraštruktúry.....	25
Opatrenie 1.3: Podpora podnikania, inovácií a aplikovaného výskumu	29
Opatrenie 1.4: Podpora úspor energie a využitia obnoviteľných zdrojov energie.....	33
Opatrenie 1.5: Rozvoj zahraničnej spolupráce a image SR.....	36
2.4 Priorita 2: Rozvoj cestovného ruchu.....	38
Opatrenie 2.1: Podpora budovania a rekonštrukcie infraštruktúry cestovného ruchu	38
Opatrenie 2.2: Podpora podnikateľských aktivít cestovného ruchu	42
Opatrenie 2.3: Podpora propagácie cestovného ruchu a tvorba informačného systému	45
Technická pomoc:.....	48
Príloha č.1.....	50
Oprávnené náklady na realizáciu projektov v rámci opatrení 1.2 a 2.1.....	50
Príloha č. 2 - Definícia jednotlivých kategórií intervencií.....	54
Príloha č. 3 - Finančná tabuľka.....	56
Príloha č. 4 - Cyklus schvaľovania projektov.....	57
Príloha č. 5.....	59
KOMUNIKAČNÝ AKČNÝ PLÁN PRE SEKTOROVÝ OPERAČNÝ PROGRAM PRIEMysel A SLUŽBY..	59
Príloha č. 6.....	66
Ex-ante hodnotenie opatrení SOP Priemysel a služby.....	66

1. Všeobecné ustanovenia Programového doplnku k SOP PS

Celkový zámer, ciele a stratégia v oblasti priemyslu a služieb na roky 2004 – 2006 pre regióny Cieľa 1 sú obsiahnuté v Sektorovom operačnom programe Priemysel a služby (SOP PS). SOP PS obsahuje detailný prehľad aktuálnych podmienok v oblasti programovania, strategický rámec, ktorý identifikuje dve priority a deväť opatrení vrátane technickej pomoci a zároveň obsahuje spôsob riadenia a implementácie. Paralelne s usmerneniami pre štrukturálne fondy EÚ, SOP PS je právne záväzná dohoda medzi vládou SR a Európskou komisiou.

Tento Programový doplnok je implementačným dokumentom pre stratégiu sektorov priemyslu a služieb cieľa 1 operačného programu a mal by sa čítať spoločne s celým textom SOP PS. Programový doplnok k SOP PS (PD SOP PS) predovšetkým poskytuje detailnejšie informácie o implementácii jednotlivých prvkov alebo opatrení, v rámci každej priority vrátane finančných alokácií, orientačných aktivít a výstupov. Tento dokument je výsledkom rozšírených konzultácií s kľúčovými partnermi vrátane podnikateľského sektora, verejného sektora, výskumných inštitúcií, regionálnych a miestnych autorít.

Programový doplnok je dokumentom navrhnutým riadiacimi orgánmi alebo členským štátom, ktorý implementuje stratégiu pomoci a priority a obsahuje detailné prvky na úrovni opatrení.

PD SOP PS dôsledne zachováva štruktúru 2 priorít a 9 opatrení SOP PS vrátane technickej pomoci. Je spracovaný v súlade s ustanoveniami Nariadenia Rady (ES) č. 1260/1999 z 21. júna 1999 a metodikou (metodické pracovné dokumenty pre nové programovacie obdobie rokov 2000-2006, pracovný dokument 1, Smernice na prípravu opatrení a doplnkov programu). Rešpektuje ustanovenia Zákona 203/2004 Z. z., ktorým sa mení a dopĺňa Zákon č. 231/1999 Z. z. o štátnej pomoci v znení neskorších predpisov a o zmene niektorých zákonov a Zákona č. 523/2003 Z. z. o verejnom obstarávaní a o zmene zákona č. 575/2001 Z. z. o organizácii činnosti vlády a organizácii ústrednej štátnej správy v znení neskorších predpisov. Vzťahuje sa na skrátené plánovacie obdobie rokov 2004 až 2006.

Riadiacim orgánom pre Rámec podpory spoločenstva (RO pre CSF) je Ministerstvo výstavby a regionálneho rozvoja SR (ďalej len MVRR SR). Jediným platobným orgánom pre štrukturálne fondy EÚ na roky 2004 – 2006 je Ministerstvo financií SR (ďalej len MF SR). Za riadenie SOP PS zodpovedá Riadiaci orgán pre SOP PS (ďalej len Riadiaci orgán) pod dohľadom Monitorovacieho výboru pre SOP PS. Pôsobnosť Ministerstva hospodárstva SR ako riadiaceho orgánu sa vzťahuje na efektívnosť a správnosť riadenia SOP PS. Monitorovací výbor pre SOP PS dohliada na realizáciu SOP PS a zabezpečuje pravidelné sledovanie a vyhodnocovanie realizácie operačného programu. Platobný orgán zodpovedá za reguláciu a realizovanie finančných tokov zo štrukturálnych fondov EÚ a za certifikáciu údajov.

PD SOP PS je východiskovým dokumentom pre ďalšie etapy realizácie operačného programu, jeho vzniku až po tvorbu projektov, ich realizovanie, monitorovanie a hodnotenie.

V prípade zmien východiskových podmienok a predpokladov sa PD SOP PS počas jeho realizácie primerane upraví schválením navrhovaných zmien Monitorovacím výborom pre SOP PS.

1.1 Riadiaci orgán pre SOP PS

Riadiaci orgán, ktorým je Ministerstvo hospodárstva Slovenskej republiky (ďalej len MH SR), zodpovedá za efektívnosť, správnosť riadenia, poskytovania a využívania pomoci v súlade s predpismi EÚ, inštitucionálnymi, právnymi a finančnými systémami a predpismi SR.

Riadiaci orgán v súlade s článkom 34 Nariadenia Rady (ES) č. 1260/1999 zodpovedá predovšetkým za programovanie, implementovanie, monitorovanie, hodnotenie, finančné riadenie a kontrolu, informovanie verejnosti a využitie moderných informačných technológií. Riadiaci orgán pri riadení, monitorovaní a hodnotení operačného programu postupuje v súlade s príslušnými článkami Nariadenia Rady (ES) č. 1260/1999 a pri finančnom riadení a kontrole v súlade s Nariadením Rady (ES) č. 438/2001 a Nariadením Rady (ES) č. 2355/2002, ktorým sa mení a dopĺňa Nariadenie Rady č. 438/2001.

Vnútrošnú kontrolu a audit riadiaceho orgánu zabezpečuje odbor kontroly a vnútorného auditu MH SR.

Riadiaci orgán zabezpečil vytvorenie vhodného systému implementácie SOP PS, zabezpečuje informovanosť sprostredkovateľských orgánov pod riadiacim orgánom (ďalej len SO/RO), informačných centier prvého kontaktu a príjemcov pomoci/konečných prijímateľov o ich zodpovednostiach vo vzťahu k finančnému riadeniu výdavkov spolufinancovaných z EÚ a zabezpečuje súlad s pravidlami Európskeho spoločenstva. Riadiaci orgán bude zabezpečovať monitorovanie a hodnotenie projektov realizovaných príjemcom pomoci/konečným prijímateľom; bude uskutočňovať námatkové kontroly dokumentácie SO/RO alebo príjemcov pomoci/konečných prijímateľov, ktoré sú súčasťou žiadosti o platbu. Riadiaci orgán preveruje vnútorné postupy SO/RO a vykonávanie právomocí, ktoré im boli delegované Dohodou o splnomocnení.

Vo vnútornej štruktúre MH SR ako Riadiaceho orgánu pre SOP PS bol zriadený Interný dozorný a monitorovací výbor pre fondy EÚ (ďalej len „IDMV“). Tento výbor plní dozornú a kontrolnú úlohu v súvislosti s prípravou, riadením a implementáciou SOP PS. Zastúpenie vo výbore majú vecne príslušné útvary MH SR a predstavitelia RO pre CSF, Platobného orgánu, Úradu vlády SR a zástupca Reprerzentácie Európskej komisie v SR.

Riadiaci orgán vypracoval v spolupráci s príslušnými subjektami **Manuál riadenia SOP PS**, ktorý je pre všetky subjekty implementačnej štruktúry záväzný. Manuál riadenia SOP sa môže priebežne upravovať formou usmernení k Manuálu riadenia SOP s cieľom zabezpečiť jeho aktuálnosť v nadväznosti na nové skutočnosti, resp. usmernenia relevantných orgánov SR – RO pre CSF, PO, ako aj odporúčania KPMG, vnútorného auditu v oblasti implementácie ŠF EÚ.

V rámci MH SR bol výkon riadiacej funkcie zverený **Odboru riadenia operačných programov a metodiky** MH SR, ktorý bol zriadený v rámci Sekcie podporných programov.

1.2 Sprostredkovateľské orgány pod riadiacim orgánom

V zmysle čl. 2, ods. 2, Nariadenia Rady (ES) č. 438/2001 sprostredkovateľské inštitúcie sú všetky verejné alebo súkromné orgány alebo služby konajúce na zodpovednosť riadiacich alebo

platiacich inštitúcií alebo vykonávajúcich úlohy v ich mene vo vzťahu k príjmom pomoci/konečným prijímateľom alebo inštitúciám alebo firmám vykonávajúcim dané operácie.

MH SR pri určení SO/RO využije sieť existujúcich implementačných agentúr, ktoré sú v pôsobnosti MH SR a svojim vecným zameraním nadväzujú na opatrenia operačného programu. Jedná sa o nasledovné inštitúcie:

- **NARMSP – "Národná agentúra pre rozvoj malého a stredného podnikania"** pre opatrenia:
 - 1.1 „Podpora rozvoja nových a existujúcich podnikov a služieb“
 - 1.2 „Podpora budovania a rekonštrukcie infraštruktúry“ (inkubátory, výskumno-vývojové centrá, technologické parky, prepojenie knižníc, živnostenský inštitút)
- **SIEA - "Slovenská inovačná a energetická agentúra"** a jej regionálne pobočky pre opatrenia:
 - 1.3 „Podpora podnikania, inovácií a aplikovaného výskumu“
 - 1.4 „ Podpora úspor energie a využitia obnoviteľných zdrojov energie“
- **SARIO – "Slovenská agentúra pre rozvoj investícií a obchodu"** pre opatrenia:
 - 1.5 „Rozvoj zahraničnej spolupráce a image SR“
 - 1.2 „Podpora budovania a rekonštrukcie infraštruktúry" (budovanie priemyselných parkov, rekonštrukcia výrobných hál)
- **SACR – " Slovenská agentúra pre cestovný ruch"** pre opatrenia:
 - 2.1. „Podpora budovania a rekonštrukcie infraštruktúry cestovného ruchu“
 - 2.2. „Podpora podnikateľských aktivít cestovného ruchu“
 - 2.3. „Podpora propagácie cestovného ruchu a tvorby informačného systému“

V súlade s Nariadením Rady (ES) č. 1260/1999 a Nariadeniami Rady (ES) č. 438/2001 a 448/2001, SO/RO budú vykonávať najmä úlohy súvisiace so zverejňovaním informácií o možnostiach pomoci zo štrukturálnych fondov EÚ a o postupe pri získavaní pomoci; zabezpečia prijatie a registráciu žiadostí o poskytnutie nenávratného finančného príspevku (NFP); zabezpečia hodnotenie predložených projektov a po schválení projektu uzatvárajú zmluvu o poskytnutí NFP s príjmom pomoci/ konečným prijímateľom.

Príjemcovia pomoci/koneční prijímatelia predložia SO/RO žiadosť o platbu spolu s účtovnou dokumentáciou a evidenciou výdavkov a následne SO/RO zabezpečí kontrolu žiadostí o platbu a v prípade ich schválenia ich postupuje riadiacemu orgánu. SO/RO zároveň participuje na monitorovaní, hodnotení a kontrole implementácie SOP PS.

Bližšia špecifikácia poslania a úloh SO/RO je definovaná v Dohode o splnomocnení uzatvorenej medzi Riadiacim orgánom a SO/RO a v Manuáli riadenia SOP. Zodpovednosť za riadenie zostáva v plnej kompetencii Riadiaceho orgánu.

1.3 Platobný orgán

V zmysle uznesenia vlády SR č. 617 z 5. júna 2002, a pri dodržaní požiadaviek Nariadenia Rady (ES) č. 438/2001, bolo MF SR určené ako jediný platobný orgán pre ŠF EÚ. Výkonom funkcie platobného orgánu je poverený útvar MF SR – **sekcia európskych a medzinárodných záležitostí**.

Platobný orgán zodpovedá najmä za zabezpečenie správneho výkonu zodpovedností riadiaceho orgánu, a to z hľadiska zabezpečenia správnosti finančných tokov a odhaľovania nezrovnalostí. Platobný orgán pred certifikáciou výdavkov získava uistenia o postupoch riadiaceho orgánu, SO/RO, platobnej jednotky, že výkaz výdavkov zahŕňa výlučne oprávnené a aktuálne výdavky hradené počas obdobia oprávnenosti a že boli vykonané kontroly dodávok spolufinancovaných stavebných prác, tovarov a služieb; nárokované výdavky sú reálne; postupovalo sa v súlade s predpismi ES; existuje podporná dokumentácia; uchováva a dodržiava sa audit trail. V nadväznosti na uvedené Riadiaci orgán, SO/RO a platobná jednotka sú zodpovedné za predloženie vnútorných postupov, vrátane ich akýchkoľvek zmien, platobnému orgánu.

1.4. Platobná jednotka

Platobná jednotka vykonáva svoju činnosť v súlade s aktualizovanou Koncepciou systému finančného riadenia štrukturálnych fondov (schválená ministrom financií 15.2.2005). Základnou úlohou platobnej jednotky je v súlade so Zákonom č. 523/2004 Z. z. o rozpočtových pravidlách verejnej správy a o zmene a doplnení niektorých zákonov, zabezpečiť prevod finančných prostriedkov EÚ a spolufinancovania zo štátneho rozpočtu z výdavkového účtu MH SR, na účet príjemcu pomoci/konečného prijímateľa na základe vykonania predbežnej finančnej kontroly v súlade so Zákonom č. 502/2001 Z. z. o finančnej kontrole a vnútornom audite a o zmene a doplnení niektorých zákonov.

Vykonávaním funkcie platobnej jednotky je poverený útvar MH SR - **Odbor rozpočtu a projektov EÚ**.

1.5 Finančný plán a finančné toky

Finančný plán SOP PS formuluje východiská pre jeho financovanie na základe súčasného stavu dostupných informácií a hodnotenia predvstupovej pomoci Phare a štátnej pomoci v rámci realizácie cieľov a údajov obsiahnutých v Národnom rozvojom pláne SR (ďalej len NRP SR).

Ďalším východiskom finančného plánu sú údaje EK o predpokladanej podpore nových členských štátov v období rokov 2004-2006. Na základe návrhu financovania operačných programov z jednotlivých štrukturálnych fondov pre NRP SR je SOP PS financovaný z Európskeho fondu regionálneho rozvoja (ERDF). Na jeho realizáciu boli určené finančné prostriedky z fondu ERDF v objeme **151 210 683 EUR**.

Pri realizácii priorít SOP PS je riadiacim orgánom navrhnuté konkrétne rozdelenie prostriedkov podľa opatrení, ktoré je možné získať pri splnení požadovaných podmienok z ERDF, a objem verejných výdavkov a národného podielu. Rozvrhnutie prostriedkov tvorí súčasť SOP PS a jeho prehľad je uvedený vo finančnej tabuľke v prílohe č. 3 PD SOP PS.

Výška príspevku fondu pre jednotlivé aktivity (investície do firiem, investície do infraštruktúry generujúce značný čistý výnos) je v súlade s článkom 29 Nariadenia Rady (ES) č.

1260/1999. V prípade investícií do firiem musí byť príspevok fondov v súlade s hornými limitmi pre výšku pomoci a pre kombinácie pomoci stanovené v oblasti štátnej pomoci.

Platby finančných prostriedkov štrukturálnych fondov ERDF z EK sú prevedené na osobitný účet MF SR ako platobného orgánu vedený v Štátnej pokladnici v rámci záväzku, ktorý bol prijatý EK.

Platobný orgán dvakrát do mesiaca prevádza prostriedky štrukturálnych fondov prostredníctvom Štátnej pokladnice z osobitného účtu MF SR v Štátnej pokladnici na príjmový účet platobnej jednotky na základe schválených súhrnných žiadostí z platobnej jednotky.

Platobná jednotka zabezpečuje realizáciu platby príjemcom pomoci a konečným prijímateľom na základe schválenej súhrnnej žiadosti platobným orgánom zo svojho výdavkového účtu prostredníctvom Štátnej pokladnice pomerne za zdroje EÚ a zdroje spolufinancovania zo štátneho rozpočtu.

Pre príjemcov pomoci z verejného sektora existuje systém predfinancovania z prostriedkov určených na spolufinancovanie zo štátneho rozpočtu a systém zálohových platieb pre aktivitu Vytvorenie siete s informačným prepojením vedeckých, akademických a špeciálnych knižníc, vrátane ich modernizácie, v rámci opatrenia 1.2 – Podpora budovania a rekonštrukcie infraštruktúry, ako súčasť priority 1 Sektorového operačného programu Priemysel a služby a aktivitu Práca s verejnosťou a masmédiami v rámci opatrenia 2.3 – Podpora propagácie cestovného ruchu a tvorby informačného systému, ktorý je súčasťou Priority 2 Sektorového operačného programu Priemysel a služby, kde platobná jednotka na základe schválenej žiadosti o platbu realizuje platbu zo svojho výdavkového účtu prostredníctvom Štátnej pokladnice pomerne za zdroje EÚ a zdroje spolufinancovania zo štátneho rozpočtu.

1.6 Systém implementácie SOP PS

Aktivity	Kompetencie a popis
Informácie a publicita	<i>Riadiaci orgán vypracoval Komunikačný akčný plán (ďalej len KAP) v spolupráci s relevantnými partnermi a Riadiacim orgánom pre CSF, ktorý bol schválený v rámci KAP pre CSF uznesením vlády SR č. 568 z 2. júla 2003. Kľúčovú úlohu pri informovaní a zabezpečení konzultačných aktivít pre príjemcov pomoci/konečných prijímateľov budú mať informačné centrá prvého kontaktu (ďalej len ICPK). Tieto ICPK boli vytvorené na jednotlivých vyšších územných celkoch v rámci Cieľa 1. SO/RO budú zodpovedné za vypracovanie web-stránky, ktorá bude poskytovať informácie týkajúce sa implementovaných opatrení (vrátane schém štátnej pomoci, kritérií pre výber projektov, vyhlásenia výziev na predkladanie projektov, formuláre žiadosti o poskytnutie NFP, záväznej osnovy projektu, zoznamu povinných príloh, návrhu zmlúv o poskytnutí NFP, príručky pre žiadateľa) s prepojením na web-stránku riadiaceho orgánu. Riadiaci orgán, v spolupráci so SO/RO, vypracuje výročnú správu o informovaní verejnosti a publicite, ktorá bude tvoriť súčasť Výročnej monitorovacej správy.</i>
Predloženie žiadostí o NFP	<i>Príjemca pomoci/konečný prijímateľ môže konzultovať vypracovanie projektu v ICPK. Žiadosť o NFP predloží potenciálny príjemca pomoci/konečný prijímateľ na príslušný SO/RO v súlade s danou prioritou a opatrením. SO/RO vedie evidenciu prevzatých žiadostí/projektov a pridelí kód projektu pôvodnému nepoškodenému obalu.</i>
Hodnotenie a výber žiadostí o NFP	<i>Príslušný SO/RO zabezpečí formálnu kontrolu predložených žiadostí o NFP prostredníctvom Komisie pre formálnu kontrolu žiadostí zloženej z odborne spôsobilých interných pracovníkov SO/RO, ktorí sú menovaní štatutárnym zástupcom SO/RO. Následne SO/RO zabezpečí posúdenie žiadostí/projektov prostredníctvom externých a interných posudzovateľov, ktorí nezávisle hodnotia žiadosť/projekt podľa kritérií pre výber projektov (hodnotiacej tabuľky), overia spôsobilosť žiadateľov o poskytnutie NFP ako aj súlad cieľov projektu s cieľmi SOP PS. Po vykonaní hodnotenia žiadostí/projektov posudzovatelia vypracujú Spoločný odborný posudok pre Hodnotiacu komisiu pre posudzovanie žiadostí a projektov (ďalej len „Hodnotiaca komisia“). Hodnotiaca komisia zriadená na princípe</i>

MINISTERSTVO HOSPODÁRSTVA SR

	<p>„partnerstva“ pri svojom hodnotení berie do úvahy najmä Spoločný odborný posudok interného a externého posudzovateľa a hodnotí každú žiadosť/projekt v súlade s Rokovacím poriadkom a Štatútom hodnotiacej komisie. Hodnotiaca komisia schvaľuje NFP pre jednotlivé žiadosti/projekty v poradí podľa získaného bodového hodnotenia.</p>
<p>Schválenie žiadostí o NFP</p>	<p>Hodnotenie žiadostí/projektov je ukončené Záverečnou správou Hodnotiacej komisie (ďalej len „Záverečná správa“), ktorá obsahuje zoznam schválených žiadostí vrátane schválenej výšky pomoci, ako aj zoznam zamietnutých žiadostí s uvedením dôvodov zamietnutia. Záverečnú správu podpíšu všetci členovia komisie vrátane pozorovateľov, čo potvrdí overovateľ svojím podpisom. Následne Záverečnú správu podpíše tajomník a predseda hodnotiacej komisie, ktorý ju do 3 pracovných dní predloží Riadiacemu orgánu.</p>
<p>Overovanie postupov</p>	<p>Riadiaci orgán do 10 pracovných dní od predloženia Záverečnej správy zo strany SO/RO vykoná „Overovanie postupov hodnotiaceho procesu na SO/RO pod Riadiacim orgánom pre SOP PS v súlade s Nariadením Rady ES č. 438/2001, čl. 3 (ďalej len „Overovanie postupov“), prostredníctvom Komisie zriadenej na tento účel. Cieľom overovania postupov je zabezpečiť maximálny súlad hodnotiaceho procesu so schválenými kritériami, postupmi a mechanizmami a tým vytvoriť predpoklady pre bezproblémové a transparentné čerpanie finančných prostriedkov zo SOP PS. Na základe Overovania postupov je vypracovaná Správa z overovania postupov SO/RO, ktorú odbor riadenia operačných programov a metodiky predloží IDMV na schválenie. V prípade zistenia akýchkoľvek nedostatkov Komisia navrhne IDMV, aby v uznesení zaviazal štatutárneho zástupcu príslušného SO/RO k odstráneniu predmetných nedostatkov pred podpisom zmlúv o poskytnutí NFP. Na základe uznesenia IDMV odbor riadenia operačných programov a metodiky predloží v súlade s prijatým uznesením informáciu ministrovi hospodárstva SR s návrhmi a odporúčaniami. Na základe vyjadrenia ministra hospodárstva SR, ako najvyššieho predstaviteľa Riadiaceho orgánu k ukončeniu hodnotiaceho procesu, odbor riadenia operačných programov a metodiky zabezpečí usmernenie štatutárnych zástupcov príslušných SO/RO k výkonu rozhodnutia ministra hospodárstva SR voči žiadateľom o NFP.-</p>
<p>Podpísanie zmluvy o poskytnutí NFP</p>	<p>Na základe vyjadrenia ministra hospodárstva SR – udelenia súhlasu/resp. nesúhlasu na podpis zmlúv o poskytnutí NFP Riadiaci orgán poverí štatutárneho zástupcu príslušného SO/RO zabezpečiť uzatváranie zmlúv o poskytnutí NFP s príjemcom pomoci/konečným prijímateľom. Zmluvy o poskytnutí NFP sú vyhotovené v piatich rovnopisoch, z toho jeden rovnopis obdrží príjemca pomoci/konečný prijímateľ, jeden rovnopis obdrží SO/RO, dva rovnopisy obdrží Riadiaci orgán a jeden rovnopis bude uložený v Registratúrnom stredisku SO/RO. V prípade sporu medzi zmluvnými stranami sa bude postupovať podľa rovnopisu tejto zmluvy uloženého v Registratúrnom stredisku SO/RO.</p>
<p>Prijatie a schválenie žiadostí o platbu</p>	<p>Príslušný SO/RO zabezpečí prijatie žiadosti o platbu/predfinancovanie od príjemcu pomoci/konečného prijímateľa, doloženú originálmi zúčtovacích dokladov, zoznamom výdavkov a výpisom z účtu; vykoná formálnu kontrolu žiadosti o platbu a dokumentačnú kontrolu, tzn. kontrolu reálnosti, oprávnenosti, správnosti, aktuálnosti a neprekrývanie sa nárokováných výdavkov, overuje, či nárokované výdavky zodpovedajú finančným tabuľkám v zmluve o poskytnutí NFP. Príslušný SO/RO schvaľuje žiadosti o platbu /predfinancovanie a vypracováva prehlásenie o overení. Príslušný SO/RO zašle žiadosti o platbu s účtovnou dokumentáciou v prípade splnenia potrebných podmienok na Riadiaci orgán. Platobná jednotka vykoná predbežnú finančnú kontrolu pred platbou a vyplní a predkladá súhrnné žiadosti o platbu/predfinancovanie a čiastkové výkazy výdavkov platobnému orgánu. Platby prostriedkov EÚ príjemcom pomoci/konečným prijímateľom uskutočňuje Štátna pokladnica na základe žiadosti o realizáciu platieb platobnej jednotky z výdavkového účtu MH SR súčasne alebo po prevode finančných prostriedkov štátneho rozpočtu na spolufinancovanie.</p>

Monitorovanie operačného programu	<p>ICPK sú zodpovedné za monitorovanie realizácie projektov v príslušnom regióne a zosumarizovanie týchto údajov za daný región a ich mesačné zasielanie na príslušný SO/RO. Príslušný SO/RO bude vykonávať náhodnú fyzickú kontrolu pomoci priamo u príjemcov pomoci/konečných prijímateľov a zabezpečí zber a poskytovanie údajov potrebných pre monitorovanie účinnosti pomoci a ich predkladanie Riadiacemu orgánu. SO/RO spracúva mesačné monitorovacie správy na úrovni opatrení, ktoré zasiela riadiacemu orgánu a pravidelne organizuje mesačné pracovné stretnutia so všetkými zainteresovanými stranami. Riadiaci orgán spolu so SO/RO vypracuje monitorovacie správy na úrovni priorít a SOP PS (polročne, ročne) pre Monitorovací výbor pre SOP PS. Výročná monitorovacia správa bude po schválení Monitorovacím výborom pre SOP PS zaslaná EK.</p> <p>Po ukončení realizácie projektu bude v polročných intervaloch počas obdobia piatich rokov zabezpečené monitorovanie indikátorov podľa vyššie uvedeného postupu. Príslušný SO/RO bude sledovať indikátory na úrovni opatrení. SO/RO spolu s riadiacim orgánom bude sledovať indikátory na úrovni priorít a SOP PS.</p>
--	--

1. 7 Pravidlá štátnej pomoci

SOP PS je implementovaný Riadiacim orgánom z prostriedkov ERDF a národných prostriedkov, a to v zhode s ustanoveniami Zmluvy o založení ES a nástrojmi prijatými v rámci politik ES v oblasti hospodárskej súťaže. Riadiaci orgán zabezpečí, aby operácie financované zo štrukturálnych fondov boli v súlade s pravidlami o poskytovaní štátnej pomoci.

Riadiaci orgán zaistí, aby v rámci operácií financovaných zo štrukturálnych fondov boli dodržané pravidlá pre získanie štátnej pomoci, ako je to ustanovené v článku 87, 88 a 89 Zmluvy o založení ES.

Nasledujúce programy štátnej pomoci, prostredníctvom ktorých sú implementované jednotlivé opatrenia SOP PS, sú v súlade s pravidlami o poskytovaní štátnej pomoci a predstavujú nástroj na implementáciu opatrení na plnenie priorít v SR.

Štátna pomoc poskytovaná v rámci jednotlivých opatrení SOP PS je kompatibilná s príslušnými nariadeniami, smernicami a rámcami EÚ týkajúcimi sa štátnej pomoci.

Nasledovné programy štátnej pomoci, prostredníctvom ktorých sú implementované jednotlivé opatrenia SOP PS, sú v súlade s právnou normou upravujúcou štátnu pomoc.

Číslo opatrenia	Názov programu štátnej pomoci alebo ad hoc pomoci	Číslo registrácie schémy štátnej pomoci	Odkaz na schvaľovací predpis*	Trvanie programu ¹
1.1	Schéma štátnej pomoci podpory malých a stredných podnikateľov	Nariadenie Komisie (EC) č. 70/2001 SK 65 / 2003	List EC No. C (2004) 816/5 z 2004/03/08	30. 6. 2009
1.1	Schéma podpory existujúcich a začínajúcich podnikateľov (<i>de minimis</i>)	Nariadenie Komisie (EC) č. 69/2001 DM-005/04	2004/04/19	30. 6. 2009
1.3	Schéma štátnej pomoci na podporu priemyselného výskumu a predsúťažného vývoja	SK 42 / 2003	List EC No. C (2004) 1975 z 2004/05/27	30. 6. 2009
1.3	Schéma na podporu výskumu a vývoja, zavádzania systémov manažérstva kvality,	Nariadenie Komisie (EC) č. 69/2001	2004/04/19	30. 6. 2009

* Nevzniesenie námietok zo strany EK k schéme štátnej pomoci - potvrdenie neexistencie žiadnych vážnych pochybností o kompatibilite schémy štátnej pomoci so spoločným trhom/dátum registrácie schémy pomoci *de minimis* ÚŠP

¹ Predĺženie oprávnenosti výdavkov programového obdobia 2004 - 2006 do 30. 6. 2009 bolo schválené rozhodnutím Európskej komisie č. K(2009) 1140 zo dňa 18. 2. 2009 a to pre všetky OP realizované v SR, ktoré o predĺženie požiadali, vrátane SOP PS.

	ochrany priemyselných práv a zavádzania technických noriem do výrobných praxí a služieb (<i>de minimis</i>)	DM-002/04		
1.4	Schéma štátnej pomoci na podporu úspor energie a využitia obnoviteľných energetických zdrojov	SK 69 / 2003	List EC No. SC - Greffe (2004) D/203024 z 2004/07/12	30. 6. 2009
1.4	Schéma na podporu trvalo udržateľného rozvoja (<i>de minimis</i>)	Nariadenie Komisie (EC) č. 69/2001 DM-003/04	2004/04/19	30. 6. 2009
1.5	Schéma štátnej pomoci podpory medzinárodnej spolupráce	Nariadenie Komisie (EC) č. 69/2001 SK 39 / 2003	List EC No. C (2004) 816/5 z 2004/03/08	30. 6. 2009
1.5	Schéma podpory medzinárodnej spolupráce (<i>de minimis</i>)	Nariadenie Komisie (EC) č. 69/2001 DM-004/04	2004/04/19	30. 6. 2009
2.2	Schéma štátnej pomoci podpory podnikateľských aktivít cestovného ruchu	Nariadenie Komisie (EC) č. 70/2001 SK 67 / 2003	List EC No. C (2004) 816/5 z 2004/03/08	30. 6. 2009

1.8 Verejné obstarávanie

Pri implementácii SOP PS sa bude postupovať podľa platnej legislatívy SR (Obchodný zákonník č. 513/91 Zb., oddiel 3, Obchodná verejná súťaž, § 281 až § 288) a Zákona o verejnom obstarávaní č. 523/2003 Z. z. a o zmene zákona č. 575/2001 Z.z. o organizácii ústredných orgánov štátnej správy, v znení neskorších predpisov (ďalej len „zákon o verejnom obstarávaní“) a príjemca pomoci/konečný prijímateľ zabezpečí splnenie verejného obstarávania na dodanie tovarov, poskytnutie služieb a uskutočnenie prác v súlade s legislatívou SR. Oznámenia o vyhlásení metód a postupov verejného obstarávania budú zverejňované prostredníctvom médií na Slovensku (tlač, rozhlas, televízia) a v zahraničnej tlači, vo Vestníku verejného obstarávania, príp. v Úradnom vestníku Európskej únie a tiež na web-stránke Úradu pre verejné obstarávanie- www.uvo.gov.sk.

V Slovenskej republike sú metódy a postupy verejného obstarávania upravené zákonom o verejnom obstarávaní.

1.9 Ochrana životného prostredia a pravidiel na jeho zlepšenie

Jednotlivé projekty sa budú hodnotiť aj na základe kritéria dopadu na životné prostredie v zmysle Zákona č. 17/1992 Zb. o ochrane životného prostredia, v znení neskorších predpisov. Zákon definuje základné pojmy a princípy ochrany životného prostredia, ako i záväzky fyzických a právnických osôb vo vzťahu k podmienkam ochrany a zlepšovania životného prostredia a využívania prírodných zdrojov. Je založený na princípe trvalo udržateľného rozvoja.

V prípade rozvoja cestovného ruchu bude pozornosť sústredená aj na projekty realizované v chránených územiach, v zmysle ustanovení Zákona č. 543/2002 Z.z. o ochrane prírody a krajiny a súvisiacich predpisov.

V procese implementácie SOP PS bude podporované zavádzanie technológií šetriacich životné prostredie. Hodnotenie dopadu na životné prostredie bude zabezpečované v zmysle platnej legislatívy - Zákon č. 127/1994 Z. z. o posudzovaní vplyvu na životné prostredie a Zákona č. 255/2003 Z. z. o integrovanej prevencii a kontrole znečisťovania životného prostredia a o zmene a doplnení niektorých zákonov z 19. júna 2003.

V prípade, že aktivity v oblasti rozvoja cestovného ruchu budú realizované v súlade so spomínanou legislatívou, môžu výrazne prispieť k ochrane prírodného prostredia a kultúrneho dedičstva, čo bude mať bezprostredný prínos pre zlepšenie kvality životného prostredia obyvateľstva.

1.10 Rovnosť príležitostí mužov a žien

V rámci implementácie SOP PS budú podporované projekty, vytvárajúce rovnosť príležitostí v podnikateľskom sektore, predovšetkým podpora žien, ktoré zastávajú riadiace funkcie najmä v rozvíjajúcich sa oblastiach a v menej rozvinutých regiónoch.

Bude zabezpečovaný monitoring dopadov projektov na rovnosť príležitostí, ktorý bude následne vyhodnocovaný Monitorovacím výborom pre SOP PS. V prípade zistenia porušenia zásady rovnosti príležitostí sa môže prikrčiť k úprave podmienok operačného programu.

1.11 IT monitorovací systém

Riadiaci orgán pre CSF je zodpovedný za informačný systém zberu, uchovania a vyhodnocovania spoľahlivých informácií týkajúcich sa implementácie a monitorovania jednotlivých operačných programov a zasielanie príslušných hlásení EK (na základe čl. 34 Nariadenia Rady (ES) č.1260/1999).

Monitorovanie čerpania finančnej pomoci zo štrukturálnych fondov EÚ sa uskutočňuje cez IT monitorovací systém pre Štrukturálne fondy a Kohézny fond (ITMS). Informačný systém ITMS je prevádzkovaný v DataCentre – rozpočtovej organizácii MF SR. Klientmi ITMS sú Riadiaci orgán pre CSF a ostatné Riadiace orgány, SO/RO, Platobný orgán, Platobné jednotky a VÚC.

Spôsob práce s ITMS, jednotlivé ponuky a okná sú popísané v Príručke ITMS vypracovanej dodávateľskou firmou Siemens Business Services. K práci so systémom ITMS je spracovaný Manuál ITMS, ktorý vznikol na základe Uznesenia vlády SR č. 1030/2002. Jeho obsahom je zoznam základných legislatívnych noriem, o ktoré sa opierajú procesy čerpania štrukturálnych fondov EÚ, Kohézneho fondu a Iniciatív Spoločenstva. Manuál ďalej určuje systém a štruktúru riadenia ITMS v etape rutínnej prevádzky, administráciu systému, postupy pri vytváraní a zmene prístupových práv, zavádzanie zmien do ITMS, prevádzkové a bezpečnostné štandardy používané pri ITMS, ako aj spôsob prevádzkovej podpory a hlásenie porúch a chýb objavených pri práci s ITMS.

Informačný systém ITMS je prepojený s informačným systémom štátnej pokladnice (IS ŠP) a rozpočtovým informačným systémom (RIS) prostredníctvom Informačného systému účtovania fondov (ISUF), čím je zabezpečený tok NFP ku koncovým príjemcom pomoci.

Subjekty, ktoré sa podieľajú na realizácii SOP PS, majú inštalované vhodné počítačové systémy zberu, uchovania a vyhodnocovania informácií v súlade s ich zodpovednosťou a činnosťou v rámci realizácie SOP PS.

1.12 Sledované ukazovatele

Návrh indikátorov SOP PS a PD SOP PS vychádza z článku 36 Nariadenia Rady (ES) 1260/1999, Nariadenia Rady (ES) č. 438/2001 a z pracovných dokumentov Európskej komisie č. 3 a 4.

Systém merania plnenia celkových cieľov SOP PS je vytvorený na princípe stanovenia merateľných indikátorov, ktoré umožňujú monitorovať realizáciu programu a hodnotiť jeho výkonnosť vzhľadom ku stanoveným cieľom. Indikátory boli stanovené podľa pracovného dokumentu EK č. 3 na troch úrovniach:

- na úrovni celého programu,
- pre jednotlivé priority programu,
- pre jednotlivé opatrenia programu.

Indikátory na úrovni programu a na úrovni jednotlivých priorít programu sú uvedené v SOP PS na roky 2004-2006.

Indikátory na všetkých troch úrovniach sú v súlade s požiadavkami a metodickými pokynmi Európskej komisie pre monitorovanie.

Existujú štyri druhy indikátorov:

- indikátory vstupu – vynaložené finančné prostriedky v EUR,
- indikátory výstupu – objemy podporených aktivít (osoby, organizácie/inštitúcie, projekty),
- indikátory výsledkov – priame a okamžité účinky podpory (podpora splnila svoj účel),
- indikátory dopadov – dlhodobejšie pozitívne následky.

Zoznam indikátorov pre potreby hodnotenia a monitorovania Sektorového operačného programu Priemysel a služby (SOP PS) na roky 2004 - 2006

(indikátory umožňujúce kvantifikáciu cieľov na úrovni operačného programu, priorít a opatrení)

Úroveň	Druh indikátora	Číslo	Názov indikátora	Základné údaje (2002)	Prognóza / Cieľové údaje (2006)	Zdroj údajov	Periodicita (monitorovacie obdobie)	
SOP PS	Dopad	1	Novovytvorené pracovné miesta	0	7500	MS	začiatok a koniec programu	
	Výsledok	2	Novovytvorené pracovné miesta v priemysle (muži/ženy)	0	3500/2500	MS	začiatok a koniec programu	
			Nárast počtu subjektov v CR	17700	18000	SO		
Priorita 1	Dopad	3	Exportná výkonnosť na obyvateľa – vývoz na obyvateľa (v EUR)	2624	3652	SO	začiatok a koniec programu	
		4	Rast pridanej hodnoty v podporovaných podnikoch (v %)	100%	101,9%	SO		
	Výsledok	5	Zmena produktivity práce, meraná pridanou hodnotou podporeného subjektu (v %)	100%	118%	MS	ročne	
		6	Počet zavedených výsledkov výskumu, spoločných inovačných projektov v priemyselných podnikoch	0	20	SO		
		7	Zníženie energetickej náročnosti v podporovaných podnikoch (v %)	100,0	97,5	MS		
	Výstup	8	Počet podporovaných podnikateľov	0	700	MS	ročne	
		9	Počet inovácií zavedených v priemysle	0	30	MS		
		10	Počet podporovaných projektov zameraných na energetické úspory / obnoviteľnú energiu	0	25	MS		
	Priorita 2	Dopad	11	Podiel devízových príjmov zahraničného cestovného ruchu na HDP (v %)	3,1	3,4	SO	začiatok a koniec programu
			12	Zvýšenie počtu návštevníkov v podporovaných lokalitách (v %)	100%	120%	MS	
Výsledok		13	Počet návštevníkov vyhľadávajúcich informácie v podporovaných informačných centrách cestovného ruchu	0	20 000	MS	ročne	
		14	Počet návštevníkov podporovaných kúpeľných zariadení (kúpeľov) (v %)	100%	105%	MS		
		15	Počet prenocovaní v podporovaných ubytovacích zariadeniach (v %)	100%	120%	MS		
Výstup		16	Počet podporovaných projektov na vývoj produktov cestovného ruchu	0	60	MS	ročne	
		17	Počet obnovených kultúrno-historických pamiatok	0	20	MS		
		18	Počet podporených hotelov a zariadení cestovného ruchu	0	50	MS		

MINISTERSTVO HOSPODÁRSTVA SR

Úroveň	Druh indikátora	Číslo	Názov indikátora	Základné údaje (2002)	Prognóza / Cieľové údaje (2006)	Zdroj údajov	Periodicita (monitorovacie obdobie)
Opatrenie 1.1	Výsledok	19	% všetkých MSP, ktorí úspešne implementovali projekty po 24 mesiacoch; Priame súkromné investície do finančne podporených firiem (mil. Sk a % z celkových investícií)	0	Min. 30%	MS	ročne
	Výstup	20	Počet MSP, ktorí obdržali finančný príspevok (muži/ženy)	0	560	MS	
Opatrenie 1.2	Výsledok	21	Počet vytvorených pracovných miest;	0	2 000	MS	ročne
	Výstup	22	Počet firiem, ktoré sa usadili vo finančne podporovaných parkoch a inkubátoroch	0	35	MS	
Opatrenie 1.3	Výsledok	23	Celková suma investícií do technológií, inovácie postupov a produktov (v mil. EUR)	0	15	MS	ročne
	Výstup	24	Počet podporených firiem, ktoré zaviedli inovácie	0	30	MS	
Opatrenie 1.4	Výsledok	25	Zníženie nákladov na energiu mil. EUR/rok	0	0,5	MS	ročne
	Výstup	26	Celkový počet podporených projektov	0	30	MS	
Opatrenie 1.5	Výsledok	27	Počet podporených podnikov, ktoré sa stali novými exportérmi a/alebo expandovali na nové trhy na vývoz svojich produktov	0	70	MS	ročne
	Výstup	28	Počet podnikov, ktoré získali finančnú podporu	0	90	MS	
Opatrenie 2.1	Výsledok	29	Priame investície do podpory cestovného ruchu, z toho do obnovy kultúrno-historických pamiatok (mil. EUR)	0	42,2/20	MS	ročne
	Výstup	30	Počet podporených projektov verejného sektora v oblasti cestovného ruchu	0	30	MS	
Opatrenie 2.2	Výsledok	31	% lôžok vytvorených alebo skvalitnených vďaka získanej pomoci	100%	130%	MS	ročne
	Výstup	32	Počet podporených projektov zameraných na vývoj nových produktov cestovného ruchu	0	50	MS	
Opatrenie 2.3	Výsledok	33	Zvýšenie počtu zahraničných klientov cestovných kancelárií a tour operátorov v %	100%	110%	MS	ročne
	Výstup	34	Počet informačných kancelárií cestovného ruchu v jednotnom informačnom systéme cestovného ruchu	0	40	MS	

MINISTERSTVO HOSPODÁRSTVA SR

Úroveň	Druh indikátora	Číslo	Názov indikátora	Základné údaje (2002)	Prognóza / Cieľové údaje (2006)	Zdroj údajov	Periodicita (monitorovacie obdobie)
Horizontál- na prioritá: rovnosť príležitostí	Dopad	35	Podiel žien na celkovom počte vytvorených alebo udržaných pracovných miest v dôsledku realizácie operačného programu	0	7500/3000	SO	začiatok a koniec programu
	Výsledok	36	Percentuálny nárast podielu žien na podnikaní (zastávajúcich riadiace funkcie)	100%	102,0%	SO	ročne
Horizontál- na prioritá: trvalo udržateľný rozvoj	Dopad	37	Zníženie energetickej a surovinovej náročnosti vo výrobnom procese po ukončení operačného programu	100%	97,5%	SO	začiatok a koniec programu
			Vplyv podnikateľských aktivít na životné prostredie v rámci zníženia znečistenia (odpad a produkovanie odpadových vôd, emisie NO ₂ , SO ₂ , CO ₂ v %)	100%	98%	SO	
	Výsledok	38	Zníženie nákladov na energiu u podnikateľov	100%	97,5%	SO	ročne
			Percentuálny podiel MSP kvalifikujúcich sa na certifikáciu na dodržiavanie noriem životného prostredia	100%	105%	SO	ročne

Poznámka: Časový priestor (1.1.2004 – 31.12.2006) obmedzuje flexibilne špecifikovanie kvantifikácie priblíženia sa k očakávaným cieľom, vzhľadom na krátkosť času nebude možné predpovede upresňovať vzhľadom na aktuálny vývoj.

Zdroj údajov: Štatistický úrad SR a Monitorovací systém v rámci riadiaceho odboru pre SOP PS na MH SR.

1.13 Hodnotenie

Relevantnosť, účinnosť, účelnosť, dopady a udržateľnosť realizácie SOP PS budú podliehať hodnoteniu vzhľadom na ciele SOP PS a ciele stanovené v článku 1 Nariadenia Rady (ES) č.1260/1999. Hodnotenie sa bude uskutočňovať vo forme ex-ante hodnotenia, priebežného hodnotenia a hodnotenia ex-post (článok 40 Nariadenia Rady (ES) č. 1260/1999).

Predbežné hodnotenie (ex-ante)

Riadiaci orgán je zodpovedný za predbežné hodnotenie. Účelom predbežného hodnotenia operačného programu je v zmysle čl. 41 Nariadenia Rady (ES) č. 1260/1999 poskytnúť informácie pre vypracovanie plánov rozvoja, prípravu pomoci a PD SOP PS. Preveruje finančné toky, ich efektívnosť, účinnosť pomoci v konkrétnych regiónoch a taktiež zhodu zvolenej stratégie a cieľov s očakávaným dopadom v oblastiach určených pre príjem pomoci. V neposlednom rade analyzuje silné a slabé stránky všetkých subjektov a mechanizmov zainteresovaných na celom procese implementácie pomoci, ako aj schopnosť regiónov absorbovať prostriedky z ES, ktoré sú určené na odstránenie disparít medzi regiónmami.

Hodnotenie počas obdobia implementácie (On-going)

Riadiaci orgán po dohode s EK bude vykonávať ad-hoc hodnotenie operačného programu počas programovacieho obdobia 2004-2006, ak je potrebné hodnotiť účinnosť uskutočnených operácií. Riadiaci orgán bude v rámci opatrenia Technická pomoc vykonávať alebo zadávať spracovanie priebežných hodnotení SOP PS.

Hodnotenia sa zamerajú na analyzovanie dopadu jednotlivých opatrení a efektívnosť implementácie, budú zabezpečovať sledovanie indikátorov a formulovať závery a odporúčania na zvýšenie účinnosti pomoci v rámci SOP PS. Okrem uvedeného hodnotenie horizontálnych dopadov a otázok v rámci operačného programu môže byť zamerané aj na hodnotenie oblastí, ako napríklad Rómovia; informačná spoločnosť, trh práce, rovnosť príležitostí a dopady na životné prostredie. V prípade potreby Riadiaci orgán zapojí iné externé subjekty do procesu hodnotenia a posúdi ich návrhy na riešenie problémov, ktoré vyplývajú z priebežného hodnotenia. Na rokovania Monitorovacieho výboru predloží zoznam doporučení vyplývajúcich z priebežného hodnotenia spolu s návrhmi opatrení, prípadne spôsob ich vyriešenia.

Každé takéto hodnotenie zabezpečí východisko pre priebežné posudzovanie Monitorovacím výborom pre SOP PS a Monitorovacím výborom pre CSF a bude podkladom pre ex-post hodnotenie a ex-ante hodnotenie na ďalšie programovacie obdobie.

Dodatočné hodnotenie (ex-post)

Za ex-post hodnotenie zodpovedá EK v spolupráci s Riadiacim orgánom (článok 43 Nariadenia Rady (ES) č. 1260/1999). Ex-post hodnotenie sa vzťahuje na poskytovanie pomoci a vykonávajú ho nezávislí hodnotitelia. Dodatočné hodnotenie sa vzťahuje na využitie prostriedkov, účinnosť a efektívnosť pomoci a jej dopadu a stanoví závery ohľadne politiky hospodárskej a sociálnej súdržnosti. Zaoberá sa faktormi, ktoré prispievajú k úspechu alebo zlyhaniu vykonávania, dosiahnutými cieľmi a výsledkami, vrátane ich trvalej udržateľnosti.

1.14 Publikovanie a poskytovanie informácií

Východiskovým dokumentom pre zabezpečovanie informovanosti a publicity týkajúcej sa realizácie SOP PS je Nariadenie Rady (ES) č. 1159/2000 o opatreniach pre informovanosť a publicitu, ktoré majú vykonať členské štáty, týkajúcich sa pomoci zo ŠF EÚ. Zároveň bude vychádzať aj z ďalších odporúčaní EK a riadiaceho orgánu.

Cieľom informačnej činnosti Riadiaceho orgánu je zabezpečiť zvýšenie povedomia občanov SR o pomoci poskytovanej z ERDF, ako aj transparentnosť a efektívnosť použitia týchto zdrojov. Zároveň Riadiaci orgán v spolupráci so SO/RO a ICPK zabezpečí informovanie širokej verejnosti o možnostiach čerpania pomoci z ERDF a podmienok, ktoré je potrebné splniť na získanie pomoci. Riadiaci orgán v spolupráci so SO/RO spropaguje schémy štátnej pomoci/schémy pomoci *de minimis* a kritériá na výber individuálnych projektov pre verejný sektor a zabezpečí najmä zverejnenie:

- výzvy na predkladanie projektov,
- kritérií pre výber projektov,
- formulárov žiadosti o poskytnutie NFP (ďalej len žiadosť),
- záväznej osnovy projektu,
- zoznamu povinných príloh,
- návrh zmlúv o poskytnutí NFP,
- príručky pre žiadateľa.

SO/RO a Riadiaci orgán je povinný zverejniť na svojej web stránke zoznam schválených NFP (názov príjemcu pomoci/konečného prijímateľa, sídlo príjemcu pomoci/konečného prijímateľa a miesto realizácie projektu; názov projektu, výška schválenej pomoci).

KAP obsahuje ustanovenia, ktoré garantujú vyššie uvedené aktivity a je prepojený s komunikačnou stratégiou CSF – príloha 5.

2. Základná charakteristika Programového doplnku SOP PS

PD SOP PS predstavuje samostatný programovací dokument za oblasť priemyslu a služieb (cestovného ruchu a obchodu) spôsobom programovania pre Cieľ 1, podľa CSF, vrátane štruktúry Riadiacich orgánov. Investície pre rozvoj priemyslu a cestovného ruchu v rámci SOP PS je potrebné zosúladiť s rastovými pólmi Slovenska formulovanými v rámci CSF a NRP SR.

Za oblasť priemyslu, je pomoc v rámci SOP PS z dôvodu skráteného programovacieho obdobia spracovaná z pohľadu horizontálneho a nie z pohľadu členenia priemyslu na jednotlivé odvetvia. Takýmto členením by sa mal zaoberať operačný program pre programovacie obdobie na roky 2007-2013.

Vzťahuje sa na regióny, ktoré zodpovedajú úrovni NUTS II, tzn. ktorých HDP na obyvateľa meraný paritou kúpnej sily (PPP) za posledné roky je menší ako 75 % priemeru spoločenstva. Z geografického hľadiska pokrýva celé územie Slovenskej republiky, okrem Bratislavského kraja. SOP PS je podporovaný z ERDF.

2.1 Priority – popis a stručná charakteristika

Pre obdobie rokov 2004 – 2006 boli pre SOP PS na základe sektorových SWOT analýz vytýčené dve priority:

1. **„Rast konkurencieschopnosti priemyslu a služieb s využitím rozvoja domáceho rastového potenciálu“ a**
2. **„Rozvoj cestovného ruchu“.**

Ich prostredníctvom sa predpokladá dosiahnutie globálneho cieľa SOP PS: **„Rast konkurencieschopnosti priemyslu a služieb“.**

Podpora podnikania v rámci priorít bude špecificky orientovaná na menej rozvinuté alebo štrukturálne postihnuté oblasti, na nové produkčné aktivity a rozvoj podnikateľských služieb a taktiež celoplošne aj na rozvoj MSP, vrátane živnostníkov.

Priority majú napomôcť priemyslu a službám zabezpečiť do roku 2006 rýchlejší medziročný rast produktivity práce z pridanej hodnoty ako v EÚ. Takéto tempo rastu by malo prispieť k zvýšeniu konkurenčnej schopnosti slovenského priemyslu a služieb, cestovného ruchu a zmierneniu ich zaostávania za vyspelou konkurenciou.

Priority obsahujú vo všeobecnosti podporu a pomoc na úseku výroby, obchodu a cestovného ruchu tak, aby sa zvýšila konkurenčná schopnosť výrobkov a služieb na trhu cestou mobilizácie inovačných kapacít, využitím poznatkov aplikovaného výskumu a vývoja, racionálnym využitím ľudských zdrojov a rozvojom spolupráce podnikateľských subjektov s verejnou správou SR a so zahraničím.

Priority sú určené taktiež pre subjekty nachádzajúce sa v ťažkostiach. Priority zahŕňajú vzťahy k subdodávateľom, podnikateľským subjektom, k verejnej správe, k finančnej a bankovej sfére. Cieľom je oživenie schopných výrobných zón, zvýšenie produktivity práce, pridanej hodnoty, efektívnosti produkcie a zníženie ekologickej záťaže vonkajšieho prostredia. Preferovaná bude podpora subjektov v rizikových regiónoch, s cieľom odvrátiť možné negatívne dopady nezamestnanosti a stabilizovať životnú úroveň s perspektívou jej postupného rastu.

Priority sú koncipované tak, aby pomocou zlepšenia infraštruktúry zo strany verejného sektora vytvorili nové, resp. zvýšili využitie existujúcich priemyselných zón a území, ako aj dobudovali infraštruktúru v rámci vhodných existujúcich a nových lokalít v oblasti cestovného ruchu. To by umožnilo hlavne rozvoj menej rozvinutých regiónov v smere rastu zamestnanosti.

Priorita 1 - „Rast konkurencieschopnosti priemyslu a služieb s využitím rozvoja domáceho rastového potenciálu“

Priorita je zameraná na riešenie problémov rozvoja existujúcich perspektívnych podnikateľských subjektov a rozvoja nových podnikov, zlepšovanie ich konkurencieschopnosti v rámci hospodárstva a jednotného trhu EÚ a prispôsobenie rozvoja podnikania v podmienkach medzinárodnej delby práce stimuláciou vstupu priamych investícií a podporou obchodu, informačných a komunikačných technológií, elektronického obchodu.

Adaptácia na tieto podmienky bude spočívať predovšetkým v znížení surovinovej, energetickej a dovoznej náročnosti podnikania, zvýšení podielu tvorby pridanej hodnoty, mobilizácii priamych investícií, zvýšení kvality riadenia a skvalitnenia ďalších vybraných služieb.

Naplnenie bude zároveň sprevádzané vylepšenou mobilizáciou inovačných, rozvojových a výskumných kapacít, zahrnutie MSP do inovačného podnikania a rozvoj flexibilnej infraštruktúry vzdelávania zamestnancov.

Realizácia vytýčenej priority predpokladá najmä:

- prepojenie rozvoja priemyslu, cestovného ruchu a obchodu s výskumom a inováciami, využitie potenciálu informačných technológií a multiplikačného efektu priamych zahraničných investícií v rámci širšieho hospodárstva,
- modernizáciu, mikroekonomickú adaptáciu a stimuláciu rozvoja podnikov a služieb (modernizácia výrobných technológií, zariadení, výrobkov atď.),
- budovanie manažérskych kapacít a podnikateľského ducha,
- nárast pracovnej mobility a podnikateľských aktivít,
- zvyšovanie využívania obnoviteľných a druhotných zdrojov energie, redukcia spotreby energie a využitie potenciálnych úspor energie, redukcia nákladov na energiu,
- rozvoj odvetví založených na progresívnych technológiách a využívaní obnoviteľných zdrojov,
- zlepšenie ochrany vôd, ovzdušia, obnovu environmentálnych oblastí vo výrobných sférach, adekvátne nakladanie s odpadmi prostredníctvom implementácie v priemysle ekologických technológií (IPPC Smernica),
- odstraňovanie starých ekologických záťaží v post-priemyselných oblastiach a príprava týchto areálov na nové investície

Cieľom priority je taktiež využívanie potenciálu úspor energie v priemysle a službách na to nadväzujúcich a znižovanie spotreby energie, čo môže reálne napomôcť trvalo udržateľnému rozvoju a ekonomickému rastu vo všetkých oblastiach hospodárskej činnosti.

Je však potrebné poznamenať, že významnejšie zmeny vo vývoji energetickej účinnosti nemôžu byť dosiahnuté bez zásadných zmien v reštrukturalizácii priemyslu, bez redukcie energetickej, surovinovo a dovozne náročných výrobných závodov, ktoré vyrábajú suroviny a polotovary (železo, oceľ, chemikálie, cement). Pri zohľadnení súčasného významu týchto výrobných závodov (ktoré sú súčasne najväčšími odberateľmi energie) pre národné hospodárstvo SR (vrátane ich významu pre úroveň zamestnanosti v danom regióne) sa javí ako reálne riešenie v strednodobom horizonte postupná modernizácia výrobných technológií s cieľom dosiahnuť efektívnejšiu výrobu, úspory energie a zníženie dopadov na životné prostredie.

Táto priorita má napomôcť aj zvyšovaniu využívania obnoviteľných zdrojov energie, budovaniu malých vodných elektrární a využívania solárnej, veternej a geotermálnej energie.

Zvýšenie výroby elektrickej energie závisí hlavne na cenách elektrickej energie a/alebo na rozsahu podporných opatrení, vrátane výšky štátnej dotácie. V tomto ohľade hrá vodná energia hlavnú úlohu pri zabezpečovaní potrieb energetického sektoru, s využitím primárneho a sekundárneho potenciálu energie vody. Mala by byť podporovaná.

Má byť posúdená aj veterná energia. Realizácia stavebných projektov obnoviteľných zdrojov energie je vo všeobecnosti podmienená dostatočnými investíciami a splnením environmentálnych podmienok.

V rámci obmedzenia výstavby priemyselných zón na zelených plochách je potrebné zamerať pozornosť na revitalizáciu územia a budov vyčerpaných priemyselnou a inou činnosťou tak, aby neboli devastované a boli znovu využité pre ďalšiu činnosť.

Podiel výskumu a vývoja k rastu na konkurencieschopnosti priemyslu a služieb by sa mal premietnuť vo zvýšení stupňa inovatívnosti v slovenskej ekonomike a zvýšení podielu subjektov pracujúcich na báze high-tech.

Vo sfére služieb a obchodu má prioritou prispieť predovšetkým k zníženiu súčasného deficitu miery pridanej hodnoty za obdobným sektorom EÚ-15 a k ďalšiemu zvýšeniu podielu obchodu na tvorbe HDP a zamestnanosti.

Priorita 2 - „Rozvoj cestovného ruchu“.

Cieľom trvalo udržateľného rozvoja je stabilizácia postavenia cestovného ruchu v štruktúre odvetví hospodárstva Slovenska a vytváranie predpokladov pre jeho efektívny a dlhodobý rozvoj. Znamená to, že v oblasti cestovného ruchu bude **zásadným strategickým cieľom podporovať pozitívny vývojový trend cestovného ruchu z rokov 2001 a 2002.**

Pozitívny vývoj cestovného ruchu predstavuje

- **tvorbu nových pracovných príležitostí** predovšetkým v oblastiach s vysokou nezamestnanosťou vo väzbe na prírodný a kultúrny potenciál regiónov,
- **podporu malého a stredného podnikania** ako rozhodujúceho prvku v systéme poskytovania kvalitných služieb cestovného ruchu a pri tvorbe produktov cestovného ruchu,
- **zvýšenie príjmov štátneho rozpočtu, ako aj rozpočtov samospráv** prostredníctvom aktivít cestovného ruchu.

Dostatočné využitie potenciálu cestovného ruchu je možné iba za predpokladu primeranej infraštruktúry a zodpovedajúcej kvality poskytovaných služieb. Takto sú zamerané predovšetkým Opatrenia 2.1. a 2.2. Cieľom týchto opatrení je preto podpora aktivity subjektov zabezpečujúcich úlohy v tejto oblasti, tzn. samosprávne inštitúcie, združenia a podnikateľské subjekty. Pretože využiteľnosť potenciálu cestovného ruchu je vo veľkej miere závislá aj od jeho prezentácie, je Opatrenie 2.3. SOP PS orientované na túto oblasť.

Jedným z predpokladov komplexného prístupu SOP PS, ktorý prispieva k podpore rozvoja CR na celoštátnej úrovni, je i podpora ucelených produktov cestovného ruchu „tzv. *integral travel package*“. Tento predstavuje komplexné materiálovo technické zázemie ponuky služieb CR (infraštruktúra), vrátane zodpovedajúcich systémov zlučiteľných s podmienkami trvalo udržateľného rozvoja CR. Tieto podmienky možno zabezpečiť iba nadregionálnymi programami, a to z dôvodu potrebného know-how, vrátane štandardov a certifikácie poskytovaných služieb, ktorých zaručená kvalita musí byť uplatňovaná plošne.

Keďže produkty CR sa skladajú a budú skladať z ponuky mnohých subjektov a aktérov na poli CR, najmä z radov MSP, je nevyhnutná cielená podpora subjektom MSP, a to najmä pri základných investíciách či rekonštrukcii infraštruktúry a služieb CR v pripravovaných produktoch CR národného významu.

Táto priorita predpokladá vytvorenie priaznivých podmienok pre dynamizáciu rozvoja cestovného ruchu pri využití prírodného i kultúrno-historického potenciálu a skvalitňovaní existujúceho potenciálu cestovného ruchu spojených s rozvojom prezentácie a propagácie. Priorita rozvoja cestovného ruchu predpokladá širšie zapojenie samosprávnych inštitúcií na úrovni lokalít a regiónov, zlepšovanie spolupráce subjektov cestovného ruchu prostredníctvom združení a v neposlednom rade skvalitňovanie poskytovaných služieb podnikateľskými subjektami v cestovnom ruchu. Pôjde teda nielen o podporu statických prvkov (stredísk, budov a zariadení) cestovného ruchu, ale aj o podporu dynamických prvkov v podobe podpory aktivít smerujúcich k rozvoju cestovného ruchu, a to vrátane informačných, rezervačných a propagačných služieb, vrátane plného využitia najnovších informačných technológií (on-line rezervácie, atď.).

Vzhľadom na malú územnú rozlohu Slovenska a zároveň rozdielny potenciál cestovného ruchu budú v tomto skrátenom programovacom období prioritné investície do oblastí, v ktorých má cestovný ruch najväčší potenciál.

Cestovný ruch je považovaný za odvetvie budúcnosti s ohľadom na multiplikačný efekt sprevádzajúci jeho rozvoj. V tomto sektore vznikne v regiónoch charakterizovaných vysokým potenciálom cestovného ruchu najviac pracovných príležitostí. Okrem toho sa významne podieľa na tvorbe HDP, čo bude mať pozitívny účinok na platobnú bilanciu, tvorí príjmy štátneho rozpočtu a jeho rozvoj dáva príležitosť k investičným aktivitám.

Pri výbere projektov sa bude pridržovať kritérií, kde jednou z podmienok realizácie podpory kultúrnych a historických objektov bude ich využiteľnosť v cestovnom ruchu (ošetrené napr. zmluvou o budúcom využívaní objektu). Táto podmienka vychádza zo skráteného programovacieho obdobia a s ohľadom k disponibilnému objemu finančných prostriedkov.

Realizácia týchto priorít závisí najmä na:

- posilňovaní úlohy cestovného ruchu v rámci hospodárstva,
- výraznom skvalitnení a rozšírení ponuky služieb cestovného ruchu,
- rozvoji znalostí, zvyšovaní adaptability a podnikateľských aktivít v oblasti cestovného ruchu (prostredníctvom SOP Ľudské zdroje),
- zdokonaľovaní informačných systémov v oblasti cestovného ruchu a ich vzájomnom prepojení,
- zlepšovaní stavu kultúrnych a historických zariadení ako súčasť rozvoja cestovného ruchu.

V oblasti cestovného ruchu má priorita smerovať k zlepšovaniu obrazu Slovenska ako krajiny cestovného ruchu, rastu konkurenčnej schopnosti v oblasti kvality a sortimentu poskytovaných služieb, zvyšovaniu schopností, poznatkov a prístupu subjektov cestovného ruchu k turistom, lepšiemu využitiu existujúcich kapacít sektora, zlepšeniu ich štruktúry a kvality vzhľadom k cieľovej klientele a k zvýšeniu pozície cestovného ruchu v rámci ekonomiky SR (tvorba HDP, zamestnanosť). Cestovný ruch Slovenska musí prioritne potvrdiť pozitívne tendencie vývoja z roku 2001 a 2002 a v horizonte do roku 2006 podstatne zvýšiť svoj podiel na tvorbe HDP a zamestnanosti, minimálne na úroveň okolitých krajín v rámci SVE-5.

2.2 Definícia opatrení

Opatrenia sú prostriedky, ktorými sa v priebehu skráteného programovacieho obdobia uskutočňujú priority. Sú formulované tak, aby zodpovedali potrebám a príležitostiam vyplývajúcich z makroekonomickej analýzy uvedenej v NRP SR a ekonomickej situácie jednotlivých sektorov zahrnutých v SOP PS. Opatrenia sa navzájom dopĺňajú a vytvárajú synergetický efekt Sektorového operačného programu ako celku a sledujú naplnenie jeho cieľov a cieľov NRP SR.

V súlade s článkom 12 Nariadenia Rady (ES) č. 1260/1999 spolufinancovanie opatrení zo ŠF bude v zhode s princípmi a cieľmi udržateľného rozvoja, s princípmi stanovenými v zmluve a v Šiestom akčnom programe životného prostredia Európskeho spoločenstva („Naša budúcnosť, naša voľba“) a zároveň so zmluvami prijatými Európskou komisiou na medzinárodných konferenciách. Opatrenia financované operačnými programami pre regionálny rozvoj budú v súlade s Acquis Európskeho spoločenstva pre životné prostredie. Musí byť zaistený súlad so smernicami o obydliach a voľne žijúcom vtáctve (92/43/ES a 79/409/ES) a smernicou o odhadoch dopadu na životné prostredie (85/337/ES v znení neskorších predpisov 97/11/ES).

Jednotlivé priority budú realizované nasledovnými opatreniami:

Priorita	1.	Rast konkurencieschopnosti priemyslu a služieb s využitím rozvoja domáceho rastového potenciálu
Opatrenie	1.1	Podpora rozvoja nových a existujúcich podnikov a služieb
Opatrenie	1.2	Podpora budovania a rekonštrukcie infraštruktúry
Opatrenie	1.3	Podpora podnikania, inovácií a aplikovaného výskumu
Opatrenie	1.4	Podpora úspor energie a využitia obnoviteľných zdrojov energie
Opatrenie	1.5	Rozvoj zahraničnej spolupráce a image SR
Priorita	2.	Rozvoj cestovného ruchu
Opatrenie	2.1	Podpora budovania a rekonštrukcie infraštruktúry cestovného ruchu
Opatrenie	2.2	Podpora podnikateľských aktivít cestovného ruchu
Opatrenie	2.3	Podpora propagácie cestovného ruchu a tvorby informačného systému
Opatrenie		Technická pomoc pre obidve priority a pre štúdie realizovateľnosti

2.3 Priorita 1: Rast konkurencieschopnosti priemyslu a služieb s využitím rozvoja domáceho rastového potenciálu

Opatrenie 1.1: Podpora rozvoja nových a existujúcich podnikov a služieb

Ciele:

Cieľom tohoto opatrenia je hlavne zamerať pozornosť privátneho sektora na rozvoj konkurencieschopných stávajúcich a nových výrobných kapacít (podnikov) a tvorbu pracovných miest (vrátane manažérskych) prostredníctvom investícií do zavádzania nových technológií a zariadení.

To prispeje k zvýšeniu HDP na obyvateľa za oblasť priemyslu a služieb, produktivity práce, ako aj zníženiu ekologických zaťažení.

Prednostne budú podporované vypracovanie projektov predkladaných podnikmi z menej rozvinutých regiónov, napríklad regiónov postihnutých útlmom zbrojárskej a baníckej výroby a ich premena na civilnú výrobu, zameraním na vytváranie reťazcov výroba - obchod - služby, a rozvoj subdodávateľských vzťahov v sektore malých a stredných podnikateľov vzájomne a vo väzbe na veľkých výrobcov.

Výsledky:

- technologická, finančná, organizačná reštrukturalizácia, ktorá zabezpečí zvýšenie efektívnosti výroby a konkurencieschopnosť perspektívnych podnikateľských subjektov na vnútornom a zahraničnom trhu,
- zavádzanie nových technológií, moderných systémov manažmentu a moderných postupov v oblasti marketingu,
- zintenzívnenie využívania domácich surovín, lokálnych špecifík a kvalifikovanej pracovnej sily,
- podpora poradenských služieb súvisiacich s opatrením,
- podpora zakladania nových podnikateľov a živnostníkov,
- rozvoj subdodávateľov v sektore malých a stredných podnikov pre veľkých výrobcov,
- dobudovanie mikroinfraštruktúry bezprostredne súvisiacej s konkrétnymi projektmi,
- uľahčenie uplatnenia sa MSP v medzinárodnej spolupráci a pri vstupe na trh EÚ

Popis:

Sektor priemyslu a v jeho rámci predovšetkým hlavne MSP sú veľmi dôležité pre budúci vývoj hospodárstva SR. Vo svete bolo preukázané, že malé a stredné podniky zabezpečujú najvyšší podiel nových pracovných miest, a preto je potrebné trvale podporovať aj vznik malých, technologicky a proexportne orientovaných spoločností a ich manažérov.

Mnoho jestvujúcich spoločností musí zlepšiť úroveň podnikateľských aktivít, aby sa stali konkurencieschopnými. Táto oblasť zahŕňa predovšetkým zavádzanie nových technológií. Po vstupe SR do EÚ v máji 2004 sa mnohé spoločnosti budú musieť zamerať na rozšírené exportné trhy, vytváranie nových produktov a procesov, nielen aby prežili, ale aby aj prosperovali a zvyšovali svoju výkonnosť a konkurencieschopnosť.

V rámci opatrenia sa očakáva podporovať sektor v produktívnej výrobnnej sfére, pričom sa môžu podporiť oprávnené náklady investičného a neinvestičného charakteru (bežné a kapitálové výdavky).

Opatrenie sa sústreďuje na zvýšenie výkonnosti a efektívnosti existujúcich a vznik nových podnikateľských subjektov, najmä MSP v oblasti priemyslu, priemyselných dodávok a služieb.

Ide predovšetkým o zvýšenie konkurencieschopnosti v rámci jednotného trhu EÚ prostredníctvom:

- podpory vzniku nových podnikov a rozvoja existujúcich podnikov so zameraním hlavne na MSP, vrátane podpory podnikov so skutočnou alebo potenciálnou životaschopnosťou;
- podpory inovácie prostredníctvom transferu nových a/alebo ekologických technológií;
- zabezpečením zlepšenej infraštruktúry pre ďalšie využitie podnikov (napr. výstavba alebo rekonštrukcia podnikových priestorov nových výrobných hál alebo areálov, inštalácia nových technológií, atď.);
- podpory skvalitňovania informačných a poradenských služieb pre rozvoj podnikov.

Opatrenie je zamerané na horizontálne riešenie rozvoja podnikateľských subjektov v regiónoch v rámci hospodárstva bude dôležitou podmienkou celkového rozvoja slovenskej

ekonomiky, najmä podnikov s potenciálom rastu a prosperity. Dôležitým výsledkom bude tvorba pracovných miest.

S ohľadom na oblasť potrieb a dôležitosť tohoto opatrenia v rámci realizácie priority bola stanovená jeho váha na cca 30,81%.

Príjemcovia pomoci:

Podnikateľské subjekty

Kategórie intervencie (k definovaniu jednotlivých kategórií intervencie vid' príloha 2)

Pre definované opatrenie sa predpokladá využitie nasledujúcich kategórií intervencie, v súlade s Nariadením Rady (ES) č. 438/2001:

1.5.1, 1.5.2, 1.5.3, 1.5.4, 1.5.5, 1.6.1, 1.6.2, 1.6.3, 1.6.5

Základné predpoklady prijateľnosti projektu:

- projekt prispieva k rozvoju podnikania;
- strategická koherencia so SOP PS a zhoda s jeho všeobecným a špecifickými cieľmi (návrh zodpovedá strategickým cieľom SOP PS);
- navrhované technológie sú moderné a majú pozitívny dopad na životné prostredie;
- trvalá udržateľnosť projektu (samofinancovanie projektu po ukončení pomoci);
- vysoká pridaná hodnota projektu;
- poskytnutie spolufinancovania projektu z vlastných zdrojov alebo z iných súkromných zdrojov projekt prispieva k rozvoju podnikania;
- majetkoprávne vysporiadanie k danému objektu. V prípade, ak je nehnuteľnosť, na ktorej bude realizovaný projekt, v bezpodielovom spoluvlastníctve manželov, z ktorých jeden podniká a je žiadateľom o NFP, vyžaduje sa upravenie vzájomných majetkových vzťahov manželov v súlade s § 143a zákona č. 40/1964 Zb. (Občiansky zákonník),
- splnenie verejného obstarávania tovarov, služieb a prác v súlade s legislatívou SR.

Forma pomoci:

NFP

Oprávnené aktivity:

- podpora vzniku nových podnikov a stabilizácie a rozvoja existujúcich podnikov orientovaných na:
 - zavádzanie nových progresívnych technológií, strojov, prístrojov a zariadení, ako aj ekologických technológií (napr. čistička odpadových vôd pre technológie v areáli podniku, atď.), vrátane nevyhnutného hardwaru a softwaru;
 - výstavbu, rozšírenie, rekonštrukciu budov alebo prevádzkových priestorov potrebných na zabezpečenie priemyselnej výroby, remeselnej výroby alebo služieb priemyselnej povahy;
- podpora výrobcov využívajúcich domáce suroviny (drevo, nerudné suroviny, atď.);
- podpora poradenských služieb súvisiacich s implementáciou moderných systémov riadenia a organizácie podniku a progresívnych metód v marketingu;
- poradenské služby ako:
 - finančné poradenstvo (nie daňové a účtovné),
 - technologické poradenstvo, t.j. analýza výrobných procesov a návrh optimalizácie výroby, technologických procesov;
 - podpora novovzniknutých podnikateľov a živnostníkov vo výrobnom sektore a výrobných službách;

- podpora organizovania workshopov v záujme vytvárania väzieb MSP s veľkými podnikmi.
- a ďalšie podobné oprávnené aktivity, ktoré podporujú ciele opatrenia.

Dopad na životné prostredie / socio-ekonomický dopad

Od každého žiadateľa sa budú požadovať podrobné informácie o dopadoch jeho návrhu na životné prostredie. Pri každom podaní projektu v rámci schémy štátnej pomoci/schémy pomoci *de minimis* je príloha, ktorá hodnotí okrem iného aj „dopad projektu na životné prostredie“.

Z pohľadu socio-ekonomických dopadov sa očakáva zvýšenie zamestnanosti v regiónoch, predovšetkým počtu živností v jednotlivých regiónoch

Horizontálne roviny

Dopad na životné prostredie		
		x
Neutrálny	Negatívny	Pozitívny
Dopad rovnoprávnosti mužov a žien		
		x
Neutrálny	Relatívne malý dopad	Relatívne veľký dopad
Vplyv na zamestnanosť		
		x
Neutrálny	Pozitívny nepriamy	Pozitívny priamy
Dopad na rozvoj informačnej spoločnosti		
		x
Neutrálny	Relatívne malý dopad	Relatívne veľký dopad

Predpokladané štátne pomoci v rámci opatrenia

Schéma štátnej pomoci podpory malých a stredných podnikateľov
Schéma podpory existujúcich a začínajúcich podnikateľov (<i>de minimis</i>)

Finančná tabuľka (k súhrnnej finančnej tabuľke vid' príloha č. 3)

S ohľadom na oblasť potrieb a dôležitostí tohoto opatrenia v rámci realizácie priority bola stanovená váha prostriedkov na jeho financovanie na cca 30,81% z celkových prostriedkov na prioritu 1.

U opatrenia 1.1 podľa nariadenia 1260/1999, čl. 29 bude spolufinancovanie z ERDF 35% , zo štátneho rozpočtu SR 30%, zo súkromných zdrojov 35%. Presne stanovenú výšku pomoci definujú schémy štátnej pomoci/schémy pomoci *de minimis* podľa príslušných nariadení uvedených v schémach štátnej pomoci/schémach pomoci *de minimis*.

Opatrenie 1.2: Podpora budovania a rekonštrukcie infraštruktúry

Cieľ:

Cieľom opatrenia je umožniť verejnému sektoru zabezpečiť rozvoj podnikania v oblasti priemyslu a služieb, zvýšenia zamestnanosti a kvality života v regiónoch podľa Cieľa 1. Snahou je tiež obnoviť pomocou verejného sektora podnikateľskú činnosť, v rámci rovnomerného regionálneho rozvoja vrátane revitalizácie minulých priemyselných a podnikateľských areálov. Jedná sa o podporu investícií efektívnejšieho využitia priemyselných objektov a lokalít s vybudovanou, resp. čiastočne vybudovanou infraštruktúrou a profesné využitie ľudského

potenciálu. Ide najmä o likvidáciu neperspektívnych-nevyužívaných výrobných komplexov, odstránenie následkov z bývalých výrobných celkov, vrátane obnovenia a dobudovania infraštruktúry nevyhnutnej pre zriadenie nových podnikateľských aktivít. Pôjde o vytvorenie priaznivých podmienok pre podnikateľské aktivity v oblasti priemyslu a služieb súvisiacich s priemyslom a to podporou budovania priemyselných parkov a inkubátorov.

Ďalej na aktivity smerujúce k využívaniu a k prepojeniu informácií medzi vedeckými, akademickými a špecializovanými knižnicami. Ide o internetové prepojenia vedecko-technických databáz vrátane ich informatizácie. Cieľom je vytvoriť podmienky pre jeho urýchlené uplatnenie v praxi. Vytvorením, naplnením, aktualizáciou a sprístupnením databáz na internete a ich previazanosť zabezpečí dostupnosť a koncentráciu informácií potrebných pre podnikateľov.

Ďalším cieľom navrhovaného opatrenia je vybudovanie živnostenského inštitútu vrátane vytvorenia regionálnych sietí s využitím súčasných stredných odborných učilíšť stredných odborných škôl a vysokých škôl.

Výsledky:

- zatriktívnenie regiónov pre vstup investičného kapitálu (napr. obnova budov, inkubátorov, obnova priemyselných areálov, atď.)
- využitie v súčasnosti nevyužívaných podnikových areálov pre nové podnikateľské aktivity budovaním priemyselných parkov a podnikateľských inkubátorov, ekologický audit a odstránenie starých záťaží v rámci realizácie konkrétneho projektu za účelom ďalšieho priemyselného využitia,
- budovanie inkubátorov,
- zvýšenie počtu živnostníkov a MSP podnikajúcich v regiónoch, zvýšenie zamestnanosti,
- vybudovanie parkovacích plôch a cestnej infraštruktúry súvisiacej s konkrétnym ekonomickým projektom,
- spracovanie štúdií (napríklad štúdie realizovateľnosti, atď.) a projektov a poradenstvo v zmysle Priority 1 (príprava projektov na realizáciu, atď.),
- vytvorenie siete s informačným prepojením vedeckých, akademických a špeciálnych knižníc, vrátane ich modernizácie,
- vybudovanie živnostenského inštitútu, dosiahnutie optimalizácie siete živností.

Popis:

V rámci opatrenia sa očakáva podporovať verejný sektor v infraštruktúrnej sfére. Projekty pre neziskový sektor (VÚC, mestá, obce, ich vzájomné združenia, atď.) budú sekundárne podporovať ďalší rozvoj malého a stredného podnikania v danom regióne. Tieto verejné investície budú následne využité na podporu podnikania v produktívnom sektore. Tým sa pripravujú podmienky na rozvoj hlavne malého a stredného podnikania a živnostníctva v priemyselnej oblasti. Snahou je taktiež obnoviť podnikateľskú činnosť v regiónoch v kontexte vyváženého regionálneho rozvoja.

Verejné služby, infraštruktúry a iné neziskové služby, ktoré sú potrebné pre fungovanie podnikateľských subjektov a priemyselných odvetví, sú často veľmi podštandardné, čo je brzdou ich vzniku v regiónoch. Toto opatrenie bude riešiť medzery pri zabezpečovaní tejto základne nevyhnutnej pre rozvoj MSP a živnostníkov v priemyselnej oblasti.

V rámci opatrenia sa v zmysle Zákona č. 183/2000 Z. z. počíta s modernizáciou knižníc, a to vedeckých - §7, akademických - §8 a špecializovaných knižníc - §11. Tieto knižnice sú informačným základom podnikateľského sektora, na ktorý nadväzuje ďalší rozvoj vedy a výskumu v podnikoch. Na túto podporu je nadväzuje Opatrenie 1.3. SOP PS.

V regiónoch podľa výsledkov spracovaných analýz chýbajú živnostníci i napriek tomu, že percento nezamestnaných je vysoké a vytvára sa možnosť tzv. čiernej práce (cca 60 000 miest). Preto musí byť financované obnovenie živnostenského inštitútu, kde sa môžu uskutočňovať školenia zabezpečené prostredníctvom SOP L'Z. Bude to spojené s vybudovaním regionálnych sietí využívajúcich napr. existujúce stredné odborné učilišťa. Vo vybratých stredných odborných učilištiach by sa, napríklad, vybudovali typové dielne pre výučbu, odbornú prípravu a ďalšie vzdelávanie živnostníkov. Školenia by sa zabezpečovali prostredníctvom SOP L'Z, ktorý je určený na takého účely.

Akcie je možné uviesť pod nasledujúcimi kategóriami investícií:

- Podpora priemyselných odvetví, podnikateľských subjektov a živnostníkov: Podpora budovania inkubátorov pre začínajúcich podnikateľov, ponuka vhodných priestorov, kancelárskej infraštruktúry a komplexných služieb; zahŕňa to podporu budovania a priemyselných a technologických parkov, vrátane výskumno-vývojových centier. Podpora bude poskytovaná aj v prípadoch, kde existuje potenciál pre oživenie podnikateľských aktivít v regiónoch, v ktorých došlo počas obdobia transformácie k úpadku.
- Bude poskytovaná podpora revitalizácie a modernizácie bývalých priemyselných a podnikateľských lokalít pre ďalšie trvalo udržateľné investície na sanáciu a obnovu verejnej infraštruktúry podporujúcej podnikanie. Môžu byť podporované oprávnené náklady tak investičného, ako aj neinvestičného charakteru.
- Cieľom opatrenia je podpora akcií na modernizáciu a prepojenie vedeckých, akademických a technických knižníc s podnikateľskou praxou.
- Cieľom je financovať vybudovanie živnostenského inštitútu.

S ohľadom na oblasť potrieb a dôležitosť tohoto opatrenia v rámci prioritných oblastí bola stanovená jeho váha na 53,29%.

Konečný prijímateľ:

Vyššie územné celky*, mestá/mestské časti a obce, ich vzájomné združenia; rozpočtové a príspevkové organizácie zriadené mestami, obcami a VÚC zabezpečujúce rozvoj priemyslu a vybraných služieb; Národná, vedecké, akademické a technické knižnice; Slovenská živnostenská komora.

Kategórie intervencií (k definícii jednotlivých kategórií intervencií vid' príloha 2)

Pre definované opatrenie sa predpokladá s využitím nasledovných oblastí podpory kategorizácie podľa EK v súlade s Nariadením komisie (ES) č. 438/2001:

1.5.1, 1.5.2, 1.6.1, 1.6.2, 1.6.4, 1.6.5, 3.5.1, 3.5.2

Základné predpoklady prijateľnosti projektu:

- kvalita a stupeň naplnenia cieľov opatrenia;
- funkčnosť projektu i po ukončení podpory,
- zabezpečenosť spolufinancovania projektu z vlastných a iných zdrojov;
- dopad projektu na životné prostredie;

* pričom títo musia zabezpečiť, aby sa spracovávanie projektov, predkladania projektov a v súvislosti so žiadosťou o poskytnutie nenávratného finančného príspevku nezúčastňovali pracovníci, ktorí zabezpečujú napĺňanie jednotlivých ustanovení Rámcovej zmluvy medzi VÚC a MH SR z dôvodu zamedzenia konfliktu záujmov

- koherentnosť projektu s regionálnou stratégiou (v súlade s Programom hospodárskeho, sociálneho a kultúrneho rozvoja príslušného kraja);
- majetkoprávne vysporiadanie k danému objektu;
- konečný prijímateľ musí byť 100%-ným vlastníkom nehnuteľného majetku súvisiaceho s projektom, alebo musí mať nehnuteľný majetok v dlhodobom prenájme (min. 15 rokov);
- po ukončení realizácie projektu nesmie majetok nadobudnutý prostredníctvom NFP zmeniť majiteľa po dobu 15 rokov;
- vecné bremeno je neprípustné u nehnuteľného majetku súvisiaceho s projektom vo vlastníctve konečného prijímateľa - v prípade celospoločenského záujmu** je vecné bremeno možné a prípustné len v prípade jeho zapísania do Listu vlastníctva.
- stavebné povolenie vrátane výkazu výmer;
- splnenie verejného obstarávania tovarov, služieb a prác v súlade s legislatívou SR;
- projekty vytvárajúce nové pracovné miesta.

Forma pomoci a výška pomoci:

NFP

Minimálna výška pomoci pre projekty v rámci Opatrenia 1.2 je 100 000 EUR.

Maximálna výška pomoci pre projekty v rámci Opatrenia 1.2 je 6 000 000 EUR, pričom výška oprávnených nákladov na projekt nemôže prekročiť 8 000 000 EUR.

V rámci projektov je spolufinancovanie žiadateľa vo výške min. 5% oprávnených nákladov.

Oprávnené aktivity:

- podpora projektov budovania inkubátorov pre začínajúcich podnikateľov a živnostníkov a pre aplikovaný výskum. Touto podporou môže konečný prijímateľ ponúknuť začínajúcemu podnikateľovi alebo živnostníkovi vhodné priestory, kancelársku infraštruktúru a komplexné služby;
- podpora budovania priemyselných parkov vo forme tzv. parkov na zelenej lúke a prípadne tzv. hnedých parkov a podpora rekonštrukcie výrobných hál, t.j. území, na ktorom sa sústreďujú priemyselná činnosť alebo služby aspoň jedného podnikateľského subjektu; v prípade výstavby na zelenej lúke sa musia uskutočniť adekvátne konzultácie.
- podpora budovania technologických parkov, zameraných na podporu podnikania pre rôzne odvetvia priemyslu s tým, že tieto technologické parky budú poskytovať podnikateľom služby vo výrobnom procese (technologický postup výroby);
- podpora budovania výskumných a vývojových centier, kde si podnikatelia budú môcť riešiť problematiku v oblasti aplikovaného výskumu, zmeny dizajnu, problémy v oblasti noriem atď. Výskumné a vývojové centrum môže byť centrom so zriadenými výskumno-vývojovými a projektovými kapacitami, ktoré poskytujú výskumné a vývojové služby pre podnikateľov;
- modernizácia a prepojenie vedeckých, akademických a technických knižníc s podnikateľskou praxou (tieto oprávnené aktivity zahŕňajú vedecké, akademické a technické knižnice aj v Bratislave);
- podpora založenia inštitútu pre rozvoj živnostenského podnikania, vrátane vybavenia typových dielní pre jednotlivé druhy priemyselnej výroby a služieb;
- úhrada nákladov potrebných pri riadení/implementovaní projektu v zmysle opatrenia (napr. vypracovanie dokumentácie na realizáciu stavby, náklady na spoluprácu pri

** V nadväznosti na § 151o) Občianskeho zákonníka je verejný (celospoločenský) záujem definovaný v osobitných právnych predpisoch, napr. § 108 ods. 2 Zákona č. 50/1976 Zb. o územnom plánovaní a stavebnom poriadku, § 19 ods. 2 Zákona č. 229/1991 o úprave vlastníckych vzťahov k pôde a inému poľnohospodárskemu majetku, atď.

uskutočňovaní stavby - koordinácia výkonu autorského dozoru, atď.), max. však do výšky 5% celkových oprávnených nákladov projektu, maximálne však do výšky 600 000 Sk;

- a ďalšie podobné oprávnené aktivity, ktoré podporujú ciele opatrenia.

Dopad na životné prostredie / socio-ekonomický dopad opatrenia

Opatrenie je určené na podporu a pomoc širokej škály projektov. Od každého žiadateľa sa budú požadovať informácie o dopade jeho návrhu na životné prostredie. Z pohľadu socio-ekonomických dopadov sa očakáva zvýšenie zamestnanosti v regiónoch, predovšetkým počtu živností v jednotlivých regiónoch.

Horizontálne oblasti

Dopad na životné prostredie		
		x
Neutrálny	Negatívny	Pozitívny
Dopad na rovnoprávnosť mužov a žien		
		x
Neutrálny	Relatívne malý dopad	Relatívne veľký dopad
Dopad na zamestnanosť		
		x
Neutrálny	Pozitívny nepriamy	Pozitívny priamy
Dopad na rozvoj informačnej spoločnosti		
		x
Neutrálny	Relatívne malý dopad	Relatívne veľký dopad

Finančná tabuľka (k súhrnnej finančnej tabuľke vid' príloha 3)

S ohľadom na oblasť potrieb a dôležitosti tohto opatrenia v rámci realizácie priority bola stanovená jeho váha na 53,29% z celkových prostriedkov určených na Prioritu 1.

U opatrenia 1.2 podľa nariadenia 1260/1999, čl.29 bude spolufinancovanie z ERDF max. 75%, zo štátneho rozpočtu SR min. 20%, z miestnych a regionálnych zdrojov 5%.

Opatrenie 1.3: Podpora podnikania, inovácií a aplikovaného výskumu

Ciele:

Hlavným cieľom opatrenia je zvýšenie konkurencieschopnosti priemyslu prostredníctvom podpory výskumu a vývoja realizovaného slovenskými spoločnosťami, podporovaním získavania nových inovatívnych technológií, postupov, výrobkov rozvojom silnejších väzieb medzi univerzitami a výskumnými inštitútmi. Podpora a rozvoj inovačného prostredia bude predovšetkým v oblasti priemyselného vývoja a výskumu, transferu technológií, know-how, inovatívnych výrobkov a postupov. Ide predovšetkým o transformáciu malých a stredných podnikov na inovačné podniky na regionálnej úrovni podporou existujúcich inovačných centier na zabezpečenie zavádzania výskumu do praxe.

Ďalším cieľom je podpora implementácie najlepších postupov a výrobných metód svetovej úrovne do nových a jestvujúcich spoločností (napríklad zavádzanie systémov kvality). Cieľom je umožniť podnikateľom vybudovať akreditačný a certifikačný systém zameraný na zvyšovanie kvality produkcie a možnosti zapojenia sa do medzinárodnej spolupráce.

Výsledky :

- zvýšenie inovácií technológií a výrobkov v podnikoch a službách, inovácie systémov riadenia, inovácie výrobkov a pod.,
- riešenie a realizácia projektov s využitím najmodernejších postupov, špičkových technológií, vrátane informačných technológií,
- zvyšovanie konkurencieschopnosti podnikateľských subjektov zavádzaním metód riadenia kvality, napr. podľa normy ISO 9000, ISO 14000, zavádzania EMAS, získavaním certifikátov, akreditáciou a podporou zavádzania technických noriem do sústavy STN, atď.,
- ochrana patentov, priemyselných vzorov, ochranných známk, obchodných značiek a podpora využívania patentov pre výrobky inovačného charakteru, atď., podpora realizácie nových patentov v podnikoch, uskutočňovanie seminárov,
- spracovanie technických štúdií realizovateľnosti, poradenstvo a projekty, v zmysle Priority 1 (napríklad štúdie realizovateľnosti, atď.).

Popis :

Kým Opatrenie 1.2 sa sústreďuje na rozvoj infraštruktúry, toto opatrenie sa zameriava na oprávnené náklady investičného a neinvestičného charakteru (bežné a kapitálové) na úrovni firmy podporou silnejších väzieb na univerzity a výskumné ústavy, napríklad v spolupráci na vývoji produktov.

Podpora podnikania v oblasti inovácií a aplikovaného výskumu patrí medzi prioritné oblasti Lisabonského procesu a k hlavnému nástroju zvyšovania kvality podnikania. Je významným prvkom na dosiahnutie konkurencieschopnosti výroby a služieb, s využitím domáceho rastového potenciálu v zmysle naplnenia priorít SOP PS. Je jedným z nástrojov vytýčených cieľov horizontálnych politík pri rešpektovaní trvalo udržateľného rozvoja.[◊]

K hlavným rastovým faktorom ekonomík v medzinárodnom meradle patrí aj kvalita ľudských zdrojov - využitie potenciálu pracovnej sily a previazanosť podnikov s vedeckými a výskumno-vývojovými inštitúciami, čo je potrebné na podporu inovačného podnikania. V slovenskej ekonomike absentuje previazanosť podnikov s univerzitami a vedeckými a výskumno-vývojovými inštitúciami, rovnako ako i účinná stratégia riadenia podnikov s využitím tvorivého potenciálu svojich pracovníkov. Účelové odborné vzdelávanie pracovníkov podnikov sa bude realizovať prostredníctvom SOP Ľudské zdroje.

Expanzia na medzinárodné trhy si vyžaduje prijatie pravidiel v oblasti noriem a kvality výrobkov, technickej normalizácie, skúšobníctva, akreditácie, certifikácie, ochrany priemyselného a duševného vlastníctva a politiky kvality. Tieto oblasti sú v SR harmonizované s predpismi EÚ. Ich súčasťou je i zvýšenie povedomia ochrany a dodržiavania práv spotrebiteľa.

Akcie financované opatrením môžu byť všeobecne zhrnuté takto:

- podpora väzieb, najmä s MSP, na inovačné podnikanie na regionálnej úrovni podporou existujúcich vedecko-výskumných organizácií s cieľom zavedenia výsledkov výskumu a vývoja do praxe;
- investície na pokrytie nákladov na výskum a vývoj nového produktu alebo technológie, od vývojovej etapy až po uvedenie na trh;

^v Toto opatrenie úzko nadväzuje, dopĺňa a podporuje Opatrenie 1.1 Podpora rozvoja nových a existujúcich podnikov a vybraných služieb a Prioritu č. 3 Sektorového operačného programu Ľudské zdroje.

- podporuje náklady slovenských podnikateľských subjektov v rámci inovačných aktivít EÚ a účasti a organizácie na seminároch, konferenciách a iných informačných a výmenných aktivitách;
- odborné poradenstvo pri vypracovaní dokumentácie kvality v procese manažmentu kvality, pri implementácii systémov manažmentu kvality.

Bude podporovať náklady na relevantné štúdie a projekty (štúdie realizovateľnosti, atď.), ako aj poradenské potreby rozvíjania kvality v dokumentácii a manažmente.

S ohľadom na oblasť potrieb a dôležitosť tohoto opatrenia v rámci prioritných oblastí bola stanovená jeho váha na cca 1,87%.

Príjemcovia pomoci:

Podnikateľské subjekty, organizácie zriadené orgánmi štátnej a verejnej správy.

Kategórie intervencií (k definícii jednotlivých kategórií intervencií vid' príloha 2)

Pre definované opatrenie sa predpokladá s využitím nasledovných oblastí podpory kategorizácie podľa EK v súlade s Nariadením komisie (ES) č. 438/2001:

1.5.1, 1.5.2, 1.6.1, 1.6.2, 1.8.1, 1.8.2, 1.8.3, 2.4, 2.5

Základné predpoklady prijateľnosti projektu:

- kvalita a stupeň naplnenia cieľov opatrenia;
- obtiažnosť vývoja;
- využitie výsledkov výskumu v podnikateľskej praxi;
- prírastok know-how pre žiadateľa (meraný počtom prihlásených patentov a licencií);
- ekonomické podmienky (zabezpečenosť spolufinancovania projektu z vlastných a iných zdrojov, sociálne aspekty, umiestnenie výsledku na trhu, atď.);
- zohľadnenie rovných príležitostí žien a mužov;
- majetkoprávne vysporiadanie k danému objektu. V prípade, ak je nehnuteľnosť, na ktorej bude realizovaný projekt, v bezpodielovom spoluvlastníctve manželov, z ktorých jeden podniká a je žiadateľom o NFP, vyžaduje sa upravenie vzájomných majetkových vzťahov manželov v súlade s § 143a zákona č. 40/1964 Zb. (Občiansky zákonník),
- splnenie verejného obstarávania tovarov, služieb a prác v súlade s legislatívou SR.

V rámci opatrenia budú podporované projekty podnikateľov, združení podnikateľov a príjemcov pomoci, zamerané na:

- inováciu výrobných postupov, výrobkov, riadiacich systémov a pracovných metód;
- zachovanie a zlepšenie stavu životného prostredia z hľadiska emisií, nezávadnosti odpadových vôd a pevných odpadov, ako i žiarení;
- uplatňovanie nových myšlienok a zlepšovacích návrhov.

Forma pomoci:

NFP

Oprávnené aktivity:

- podpora priemyselného výskumu zameraná na systematické získavanie nových poznatkov a ich praktické využitie pri vývoji nových výrobkov, procesov, technologických postupov a zariadení alebo služieb alebo pri podstatnom zdokonalení existujúcich výrobkov, procesov, technologických postupov a zariadení alebo služieb (vrátane špecializovaného

poradenstva pri vypracovávaní dokumentácie kvality v procese riadenia kvality, pri implementácii systémov manažérstva kvality);

- podpora predsúťažného vývoja – usmernenie výsledkov výrobného výskumu do plánu, projektu, úpravy alebo návrhu nového, zmeneného alebo vylepšeného výrobku, postupu alebo služby určených na predaj alebo prenájom a ich systematické využívanie pri výrobe materiálov, zariadení, systémov, metód a postupov. Výstupom tohto procesu môže byť aj zhotovenie prvého nekomerčného prototypu a jeho overenie;
- technické štúdie realizovateľnosti – štúdie, ktoré slúžia na prípravu priemyselného výskumu alebo predsúťažného vývoja;
- príprava a budovanie systémov manažérstva kvality a externého predcertifikačného a certifikačného procesu súvisiaceho so zavádzaním systému manažérstva kvality. Oprávnenými projektmi sú projekty zamerané na zavádzanie systémov manažérstva kvality v súlade s medzinárodnými normami ISO 9000, ISO 14000, EMAS, VDA, BS, QS, Správnej výrobnéj praxe, Správnej laboratórnej praxe, HACCP a ISO/TS 16 949, prípadne ďalších systémov, ktoré zvyšujú konkurencieschopnosť podnikateľov v podporovaných oblastiach;
- predcertifikačný audit je overenie stavu, v akom sa podnik nachádza po príprave, t.j. po absolvovaní školení, odborného poradenstva a konzultáciách. Na základe výsledkov externého predcertifikačného auditu sa operatívne odstraňujú prípadné nedostatky, ktoré audit odkryl. Po ich odstránení môže byť vykonaný audit, ktorý overí, či podnik definitívne napĺňa kritériá normy, na základe systému riadenia kvality zavedenom v podniku;
- podpora projektov spojených s ochranou patentov, dizajnu, ochranných známk, úžitkových vzorov na Slovensku a v zahraničí podporujúcich využívanie patentovaných riešení nových, resp. inovovaných výrobkov;
- podpora projektov spojených so získaním akreditácie a certifikácie na Slovensku a v zahraničí;
- podpora projektov na tvorbu nových a aplikovaných technických noriem do praxe;
- a ďalšie podobné oprávnené aktivity, ktoré podporujú ciele opatrenia.

Dopad na životné prostredie / socio-ekonomický dopad opatrenia

Opatrenie je určené na podporu a pomoc širokej rady inovačných projektov. Od každého žiadateľa sa budú požadovať informácie o dopade jeho návrhu na životné prostredie. Pri každom podaní projektu v rámci schémy štátnej pomoci/schémy pomoci *de minimis* je príloha, ktorá hodnotí okrem iného aj „dopad projektu na životné prostredie“.

Z pohľadu socio-ekonomických dopadov sa očakáva zvýšenie zamestnanosti v regiónoch.

Horizontálne oblasti

Dopad na životné prostredie		
		x
Neutrálny	Negatívny	Pozitívny
Dopad na rovnoprávnosť mužov a žien		
		x
Neutrálny	Relatívne malý dopad	Relatívne veľký dopad
Dopad na zamestnanosť		
		x
Neutrálny	Pozitívny nepriamy	Pozitívny priamy
Dopad na rozvoj informačnej spoločnosti		
		x
Neutrálny	Relatívne malý dopad	Relatívne veľký dopad

Predpokladaná štátna pomoc v rámci opatrenia

Schéma štátnej pomoci na podporu priemyselného výskumu a predsúťažného vývoja
Schéma na podporu výskumu a vývoja, zavádzania systémov manažérstva kvality, ochrany priemyselných práv a zavádzania technických noriem do výrobných praxe a služieb (<i>de minimis</i>)

Finančná tabuľka (k súhrnnej finančnej tabuľke vid' príloha 3)

S ohľadom na oblasť potrieb a dôležitostí tohoto opatrenia v rámci realizácie priority bola stanovená jeho váha na cca 1,87% z celkových prostriedkov určených pre Prioritu 1.

U opatrenia 1.3. podľa nariadenia 1260/1999, čl.29 bude spolufinancovanie z ERDF 35% , zo štátneho rozpočtu SR 30%, zo súkromných zdrojov 35%. Presne stanovenú výšku pomoci definujú schémy štátnej pomoci/schémy pomoci *de minimis* podľa príslušných nariadení uvedených v schémach štátnej pomoci/schémach pomoci *de minimis*.

Opatrenie 1.4: Podpora úspor energie a využitia obnoviteľných zdrojov energie

Ciele:

Cieľom opatrenia v oblasti energetiky je priblíženie energetickej náročnosti výrobných procesov úrovni porovnateľnej s EÚ, dosiahnutie významných úspor energie, zvyšovanie účinností využitia primárnych energetických zdrojov za účelom zníženia nákladov za energiu, ako aj zvýšenie podielu výroby z obnoviteľných zdrojov. Podporované budú programy, ktoré vedú k zvýšeniu podielu výroby energie z obnoviteľných zdrojov na celkovej výrobe, ako aj programy zamerané na úspory a efektívne využívanie energie v priemysle a službách na to nadväzujúcich. Tým sa napomôže zvýšeniu konkurencieschopnosti a vytvoreniu nových pracovných miest.

Výsledky:

- úspory energie, zníženie energetickej náročnosti, zníženie spotreby energie v priemysle a službách na to nadväzujúcich,
- modernizácia existujúcich zdrojov energie (podpora redukcie environmentálneho znečistenia technológiami vyrábajúcimi energiu a elektrinu, zvýšenie účinností elektrárenských a teplárenských zariadení),
- zvýšenie podielu výroby energie z obnoviteľných zdrojov na celkovej výrobe využitím biomasy, budovaním malých vodných elektrární a iných alternatívnych zdrojov energie.

Popis:

V rámci opatrenia sa očakáva podporovať oprávnené náklady investičného a neinvestičného charakteru.

Opatrenie je zamerané na podporu projektov využívajúcich progresívne úsporné technológie na zásobovanie energiou a zariadenia s vyššou účinnosťou využitia energie s minimálnym dopadom na životné prostredie, celkove zamerané na znižovanie energetickej náročnosti výrobných procesov.

Podpora bude ďalej smerovaná aj na projekty zabezpečujúce zlepšenie tepelno-technických charakteristík budov, vybavenia zariadení meracími a regulačnými systémami. Podporované budú aj projekty na využívanie nových technologických zariadení na výrobu elektrickej energie a tepla, ako aj projektov na využívanie odpadového tepla z výroby elektrickej energie pri súčasnom zlepšení environmentálnych aspektov sektoru priemyslu a projektov na zníženie strát modernizáciou zariadení slúžiacich k rozvodu energetických médií.

Zvýšená pozornosť bude venovaná podpore projektov využívajúcich obnoviteľné zdroje energie, najmä biomasu, geotermálnu energiu, budovaniu malých vodných elektrární a využitiu komunálneho odpadu.

Podporujú sa investície:

- podpora investícií zameraných na zvyšovanie energetickej účinnosti (využitie a distribúcia, modernizácia a výmena zariadení);
- podpora zvyšovania využitia obnoviteľných zdrojov energie;
- podpora zavádzania meracích a riadiacich systémov na podporu energetickej účinnosti.

S ohľadom na oblasť potrieb a dôležitosť tohoto opatrenia v rámci prioritných oblastí bola stanovená jeho váha na cca 12,32%.

Príjemcovia pomoci:

Podnikateľské subjekty, organizácie zriadené orgánmi štátnej a verejnej správy.

Kategórie intervencií (k definícii jednotlivých kategórií intervencií vid' príloha č. 2)

Pre definované opatrenie sa predpokladá s využitím nasledovných oblastí podpory kategorizácie podľa EK v súlade s Nariadením komisie (ES) č. 438/2001:

1.5.1, 1.5.2, 1.6.1, 1.6.2, 3.3.1, 3.3.2, 3.3.3

Základné predpoklady prijateľnosti projektu:

- kvalita a stupeň naplnenia cieľov opatrenia,
- zabezpečenosť spolufinancovania projektu z vlastných a iných zdrojov,
- environmentálna prijateľnosť a súlad so zabezpečením trvalo udržateľného rozvoja,
- použité technické prostriedky zodpovedajúce súčasnému stavu vývoja dostupnej techniky,
- doba návratnosti vložených finančných prostriedkov môže dosiahnuť maximálne polovicu životnosti zariadení,
- majetkové právne vysporiadanie k danému objektu. V prípade, ak je nehnuteľnosť, na ktorej bude realizovaný projekt, v bezpodielovom spoluvlastníctve manželov, z ktorých jeden podniká a je žiadateľom o NFP, vyžaduje sa upravenie vzájomných majetkových vzťahov manželov v súlade s § 143a zákona č. 40/1964 Zb. (Občiansky zákonník),
- splnenie verejného obstarávania tovarov, služieb a prác v súlade s legislatívou SR,
- prevádzkovanie zariadenia alebo využívanie realizovaného opatrenia minimálne päť rokov od uvedenia do trvalej prevádzky, resp. od ukončenia realizácie projektu v prípade poskytnutia pomoci na investície,
- prevádzkovanie zariadenia minimálne desať rokov od uvedenia do trvalej prevádzky v prípade poskytnutia prevádzkovej pomoci,

Forma pomoci:

NFP

Oprávnené aktivity:

Podpora investičných projektov je zameraná na:

- úspory energie vo všetkých oblastiach priemyslu a služieb vrátane izolácie stavebných objektov za účelom zlepšenia ich tepelno-technických vlastností,
- kombinovanú výrobu elektriny a tepla v priemysle,

- využívanie obnoviteľných energetických zdrojov, tzn. výstavba, modernizácia alebo rekonštrukcia:
 - malých vodných elektrární,
 - zariadení na energetické využitie biomasy,
 - tepelných čerpadiel, ktorých chladiaci systém nesmie obsahovať tzv. „tvrdé“ freóny,
 - zariadení na využitie slnečnej energie,
 - zariadení na využitie geotermálnej energie,
 - zariadení na využitie veternej energie;
- rekonštrukcia a modernizácia existujúcich zdrojov na báze fosílnych palív (napr. zvyšovanie účinnosti zariadení, zvyšovanie ročného stupňa využitia, znižovanie vlastnej spotreby energie a energetických médií a pod.);
- rekonštrukcia existujúcich systémov rozvodov energie a energetických médií (napr. zlepšenie izolácie potrubných rozvodov, výmena dopravných zariadení energetických médií, zavádzanie systémov na sledovanie úniku energetických médií, rekonštrukcia odovzdávacích staníc tepla a iné);
- a ďalšie podobné oprávnené aktivity, ktoré podporujú ciele opatrenia.

Dopad na životné prostredie / socio-ekonomický dopad opatrenia

Opatrenie je určené na podporu a pomoc projektov na podporu úspor energie a využitia obnoviteľných zdrojov. Od každého žiadateľa sa budú požadovať informácie o dopade jeho návrhu na životné prostredie. Pri každom podaní projektu v rámci schémy štátnej pomoci/ schémy pomoci *de minimis* je príloha, ktorá hodnotí okrem iného aj „dopad projektu na životné prostredie“.

Horizontálne oblasti

Dopad na životné prostredie		
		x
Neutrálny	Negatívny	Pozitívny
Dopad na rovnoprávnosť mužov a žien		
		x
Neutrálny	Relatívne malý dopad	Relatívne veľký dopad
Dopad na zamestnanosť		
		x
Neutrálny	Pozitívny nepriamy	Pozitívny priamy
Dopad na rozvoj informačnej spoločnosti		
		x
Neutrálny	Relatívne malý dopad	Relatívne veľký dopad

Z pohľadu socio-ekonomických dopadov sa očakáva zvýšenie zamestnanosti, resp. dočasnej zamestnanosti v regiónoch.

Predpokladaná štátna pomoc v rámci opatrenia

Schéma štátnej pomoci na podporu úspor energie a využitia obnoviteľných energetických zdrojov
Schéma na podporu trvalo udržateľného rozvoja (<i>de minimis</i>)

Finančná tabuľka (k súhrnnej finančnej tabuľke vid' príloha č. 3)

S ohľadom na oblasť potrieb a dôležitosť tohoto opatrenia v rámci realizácie priority bola stanovená jeho váha na cca 12,32% z celkových prostriedkov určených na Prioritu 1.

U opatrenia 1.4 podľa nariadenia 1260/1999, čl.29 bude spolufinancovanie z ERDF 35% , zo štátneho rozpočtu SR 30%, zo súkromných zdrojov 35%. Presne stanovenú výšku pomoci definujú schémy štátnej pomoci/ schémy pomoci de minimis podľa príslušných nariadení uvedených v schémach štátnej pomoci/ schémach pomoci de minimis.

Opatrenie 1.5: Rozvoj zahraničnej spolupráce a image SR

Ciele:

Cieľom opatrenia je napomôcť predovšetkým malým a stredným podnikom prezentovať sa na domácom a zahraničnom trhu, budovanie imidž výrobným podnikom a podnikom pracujúcich v službách a ich prostredníctvom aj budovanie imidž Slovenska. Tým napomôcť podnikateľom lepšie sa zapojiť do medzinárodnej del'by práce a medzinárodnej spolupráce.

Výsledky:

- presadenie produktov a služieb na jednotnom trhu a taktiež mimo neho,
- využitie moderných technológií, vrátane špeciálnych informačných technológií v obchode (elektronický obchod) a inovačných metód v prostredí zvýšenej konkurencie s rozvojovými impulzmi pre podnikateľskú sféru (elektronické podnikanie),
- rozvoj imidž Slovenska a jeho regiónov v oblasti obchodu, priemyslu a služieb,
- uľahčenie prístupu podnikateľov na zahraničné trhy, programy umožňujúce podnikateľom zvyšovať obrat a zisk využívaním obchodných príležitostí na svetových trhoch a v rámci EÚ, rozvoj medzinárodnej priemyselnej kooperácie, podpora marketingových informácií, marketingovej propagácie, internetového marketingu,
- dotácie na posilnenie spolupráce podnikov vytvorením viacjazyčných multimedialných odvetvových adresárov, vrátane propagačných materiálov,
- podpora prostredia pre prístup k internetu, vytvorenie integrovaného systému na podporu poskytnutia širokých aktuálnych informácií prístupných z internetu,
- spoločná prezentácia odvetví na zahraničných trhoch, účasť na seminároch,
- podpora účasti výrobcov na medzinárodných a domácich veľtrhoch a výstavách,
- zavádzania elektronického obchodu a elektronického podnikania;
- a ďalšie podobné oprávnené aktivity, ktoré podporujú ciele opatrenia.

Popis:

V rámci opatrenia sa očakáva podpora súkromného sektoru integrovaním slovenských podnikov na medzinárodné trhy prostredníctvom početných propagačných aktivít. Môžu sa podporiť oprávnené náklady investičného a neinvestičného charakteru (bežné a kapitálové).

Opatrenie je zamerané na ekonomický rozvoj a rozvoj podnikania podporou obchodu, medzinárodnej priemyselnej kooperácie, informačných a komunikačných technológií aplikovaných v obchode, elektronického obchodu a stimulácie vstupu priamych investícií. Ide taktiež o rozvíjajúce sa partnerské šance slovenských podnikov a služieb v zahraničí, ich prezentáciu na veľtrhoch a na významných aktivitách národného i nadnárodného charakteru. Prezentácie na podporu imidžu Slovenska za oblasť priemyslu a služieb.

Finančná podpora je smerovaná do nasledujúcich druhov investícií:

- účasť slovenských výrobcov na veľtrhoch a výstavách v SR a v zahraničí, na medzinárodných obchodných misiách a konferenciách a podpora účasti podnikateľov na subkontrakčných veľtrhoch;
- využitie poradenských a konzultačných služieb zameraných na marketingové a investičné informácie;
- podpora využitia ICT a elektronického obchodu;
- podpora podnikov pri tvorbe viacjazyčných zdrojov a posilňovanie medzinárodnej spolupráce,
- podpora tvorby informačných a propagačných aktivít o SR, jej regiónoch a produktoch.

S ohľadom na oblasť potrieb a dôležitosť tohto opatrenia v rámci prioritných oblastí bola stanovená jeho váha na 1,71%.

Príjemcovia pomoci:
Podnikateľské subjekty.

Kategórie intervencií (k definícii jednotlivých kategórií intervencií vid' príloha č. 2)

Pre definované opatrenie sa predpokladá s využitím nasledovných oblastí podpory kategorizácie podľa EK v súlade s Nariadením komisie (ES) č. 438/2000:

1.5.3, 1.6.3, 2.4, 3.2.2, 3.2.4

Základné predpoklady prijateľnosti projektu:

- koherencia s cieľmi opatrenia;
- zabezpečenosť spolufinancovania projektu z vlastných a iných súkromných zdrojov.
- splnenie verejného obstarávania tovarov, služieb a prác v súlade s legislatívou SR.

Forma pomoci:
NFP

Oprávnené aktivity:

Prvá účasť podniku na výstavách a veľtrhoch, na obchodných misiách, odborných seminároch a konferenciách na Slovensku a v zahraničí.

Poradenské a konzultačné služby poskytované jednorazovo v oblasti podpory marketingových a investičných informácií ako aj podpory internacionalizácie obchodu zamerané na:

- spracovanie rešerš a štúdií o vnútornom trhu EÚ, ako aj trhoch tretích krajín, spracovanie štúdií realizovateľnosti o podnikateľskom prostredí alebo investičných príležitostiach v Slovenskej republike;
- informatizáciu podnikov formou využívania elektronického podpisu a elektronického obchodovania;
- zavádzanie progresívnych informačných technológií a technológií zameraných na vyhľadávanie informácií o zahraničných trhoch, ich teritoriálnej a komoditnej štruktúre, obchodných partneroch, legislatívnom prostredí a ďalších aspektoch rozvoja medzinárodnej spolupráce;
- vývoj a realizáciu systémov interaktívnej internetovej komunikácie na báze podnik - podnik alebo podnik – konečný zákazník;
- a ďalšie podobné oprávnené aktivity, ktoré podporujú ciele opatrenia.

Obchodnou misiou sa rozumie oficiálne zorganizovaná skupinová zahraničná pracovná cesta s presne určenými cieľmi a programom, ktorý musí byť prílohou žiadosti. V prípade konferencie a semináru je prílohou žiadosti oficiálna pozvánka a prihláška.

Prvou účasťou sa rozumie účasť na príslušnej výstave/veľtrhu súvisiacej s podnikateľskou činnosťou žiadateľa.

Horizontálne oblasti

Dopad na životné prostredie		
		x
Neutrálny	Negatívny	Pozitívny
Dopad na rovnoprávnosť mužov a žien		
		x
Neutrálny	Relatívne malý dopad	Relatívne veľký dopad
Dopad na zamestnanosť		
		x
Neutrálny	Pozitívny nepriamy	Pozitívny priamy
Dopad na rozvoj informačnej spoločnosti		
		x
Neutrálny	Relatívne malý dopad	Relatívne veľký dopad

Predpokladaná štátna pomoc v rámci opatrenia

Schéma štátnej pomoci podpory medzinárodnej spolupráce
Schéma podpory medzinárodnej spolupráce (<i>de minimis</i>)

Finančná tabuľka (k súhrnnej finančnej tabuľke vid' príloha č. 3)

S ohľadom na oblasť potrieb a dôležitostí tohto opatrenia v rámci realizácie priority bola stanovená jeho váha na 1,71% z celkových prostriedkov určených na Prioritu 1.

U opatrenia 1.5. podľa nariadenia 1260/1999, čl.29 bude spolufinancovanie z ERDF 35% , zo štátneho rozpočtu SR 30%, zo súkromných zdrojov 35%. Presne stanovenú výšku pomoci definujú schémy štátnej pomoci/schémy pomoci *de minimis* podľa príslušných nariadení uvedených v schémach štátnej pomoci/schémach pomoci *de minimis*.

2.4 Priorita 2: Rozvoj cestovného ruchu

Opatrenie 2.1: Podpora budovania a rekonštrukcie infraštruktúry cestovného ruchu

Cieľ:

Cieľom opatrenia je umožniť verejnému sektoru vytvoriť podmienky pre rozvoj podnikateľských aktivít v oblasti cestovného ruchu, zvýšenia zamestnanosti a kvality života v regiónoch podľa Cieľa 1.

Výsledky:

- dobudovanie a rekonštrukcia infraštruktúry a tvorby ucelenej ponuky produktov cestovného ruchu na miestnej, regionálnej a štátnej úrovni (napr. informačné tabule, úprava parkov, kúpalísk, kúpeľných zariadení, atď.),
- obnova a ochrana hmotného a nehmotného kultúrneho dedičstva,

- podpora tvorby produktov cestovného ruchu s dôrazom na lepšie využitie kultúrnych, technických a historických pamiatok a prírodných zvláštností,
- budovanie a údržba turistických chodníkov, cyklociest, kultúrnych trás, oddychových priestorov ale aj polyfunkčných objektov pre cestovný ruch,
- zlepšenie verejných prístupov bezprostredne súvisiacich s konkrétnym projektom v oblasti kultúry a cestovného ruchu,
- zatraktívnenie regiónov a lokalít pre vstup investičného kapitálu prostredníctvom budovania, resp. skvalitňovania komplexných stredísk cestovného ruchu.

Popis:

V rámci opatrenia bude podporovaný verejný sektor a neziskový sektor v infraštruktúrnej sfére a službách, ktoré sú nevyhnutným predpokladom pre fungujúci sektor cestovného ruchu. Cieľom opatrenia je zlepšenie jeho kvalitatívnej úrovne tam, kde existuje potenciál pre cestovný ruch.

V rámci tohto opatrenia sa navrhuje, aby bol verejný sektor podporený v infraštruktúrnej oblasti. Projekty pre neziskový sektor (VÚC, mestá, obce, ich vzájomné združenia, atď.) budú sekundárne podporovať ďalší rozvoj malého a stredného podnikania v danom regióne, čím sa podporí ešte väčšie zhodnotenie účinkov rozvojovej podpory. Tieto verejné investície budú následne využité na podporu podnikania v produktívnom sektore. Tým sa pripraví podmienky na rozvoj hlavne malého a stredného podnikania v cestovnom ruchu a živnostníctva v cestovného ruchu v kontexte vyrovnaného regionálneho rozvoja.

V regiónoch sa zachovalo množstvo historických budov (ľudová architektúra, mlyny, kostoly, kalvárie, kaštiele, hrady a pod.) a rozmanité prejavy tradičnej ľudovej kultúry (ľudová umelecká výroba, tanec, piesne). Takto ponímané kultúrne dedičstvo predstavuje široký potenciál atraktivít rozvoja cestovného ruchu, osobitne ak ide o potenciál v modernom, atraktívnom, medzinárodnom spojení. Je preto dôležité harmonizovať podporu kultúrneho dedičstva ako aj ochranu prírodného bohatstva v rámci verejného sektora v najširšom slova zmysle.

V súhrne opatrenie podporuje:

- základnú mikroinfraštruktúru cestovného ruchu súvisiacu s dopravnou prístupnosťou (napr. komunikácie), riadnou signalizáciou a vytvorením a obnovou informačných centier cestovného ruchu;
- rekonštrukcia existujúcich zariadení cestovného ruchu;
- obnova kultúrnych, historických, technických a priemyselných pamiatok pre ich budúce využitie v oblasti cestovného ruchu (nie však ako ubytovacie alebo stravovacie kapacity),
- budovanie vybavenosti a atrakcií, ktoré zvyšujú turistickú atraktivnosť oblasti
- vytváranie predpokladov pre rozvoj kultúrnych aktivít, ktoré majú dopad na turistickú atraktivnosť;
- úhrada nákladov projektu a poradenskú činnosť v zmysle opatrenia do výšky 5% celkových oprávnených nákladov na projekt, maximálne však do výšky 600 tis. Sk.

S ohľadom na oblasť potrieb a dôležitosť tohoto opatrenia v rámci prioritných oblastí bola stanovená jeho váha na cca 48,42%.

Konečný prijímateľ:

Vyššie územné celky*, mestá a obce, ich vzájomné združenia; rozpočtové a príspevkové organizácie zriadené mestami, obcami a VÚC zabezpečujúce rozvoj kultúrneho dedičstva a cestovného ruchu; združenia obcí alebo miest s cirkvou (len v prípade využiteľnosti projektu pre cestovný ruch); združenie obcí alebo miest s mimovládnu organizáciou (v prípade, že mimovládna organizácia bude vystupovať ako partner na projekte a zároveň za podmienky, že zakladateľom alebo jedným zo zakladateľov mimovládnej organizácie nie je súkromný podnikateľský subjekt); rozpočtové a príspevkové organizácie zriadené Ministerstvom kultúry SR.

Kategórie intervencií (definícia jednotlivých kategórií intervencií vid' prílohu č. 2)

Pre definované opatrenie sa predpokladá s využitím nasledovných oblastí podpory kategorizácie podľa EK v súlade s Nariadením komisie (ES) č. 438/2001:

1.7.1, 1.7.2, 1.7.3

Základné predpoklady prijateľnosti projektu:

- projekt zabezpečuje lepšie využitie turistického potenciálu v rámci Cieľa 1;
- pozitívny dopad projektu na životné resp. prírodné prostredie;
- projekty s investičným zameraním komplexne riešiacie problematiku kultúry a cestovného ruchu ako vzájomne previazaného synergického efektu;
- zabezpečenie využitia kultúrnych pamiatok pre cestovný ruch;
- rozhodnutie príslušného Krajského pamiatkového úradu pri rekonštrukcii a obnove kultúrnych pamiatok;
- kvalita a stupeň naplnenia cieľov opatrenia;
- funkčnosť projektu i po ukončení podpory,
- zabezpečenosť spolufinancovania projektu z vlastných a iných zdrojov;
- koherentnosť projektu s regionálnou stratégiou (v súlade s Programom hospodárskeho, sociálneho a kultúrneho rozvoja príslušného kraja);
- majetkoprávne vysporiadanie k danému objektu;
- konečný prijímateľ musí byť 100%-ným vlastníkom nehnuteľného majetku súvisiaceho s projektom (v prípade budovania turistickej infraštruktúry (napr. cyklotrás, lyžiarskych tratí, parkovísk a pod.) sa uvedená infraštruktúra môže stavať aj na pozemku, ktorý má žiadateľ v dlhodobom prenájme (min. na 15 rokov) od iných subjektov verejného sektora (miest, obcí, VÚC), nie od súkromného sektora. Uvedenú skutočnosť žiadateľ vydokladuje predložením listu vlastníctva, na ktorom bude zaevidovaná skutočnosť o dlhodobom prenájme v zmysle Zákona Národnej rady Slovenskej republiky č. 162/1995 Z.z. o katastri nehnuteľností a o zápise vlastníckych a iných práv nehnuteľnostiam v znení zmien a doplnkov (katastrálny zákon);
- po ukončení realizácie projektu nesmie majetok nadobudnutý prostredníctvom NFP zmeniť majiteľa po dobu 15 rokov;
- vecné bremeno je neprípustné u nehnuteľného majetku súvisiaceho s projektom vo vlastníctve konečného prijímateľa - v prípade celospoločenského záujmu* je vecné bremeno možné a prípustné len v prípade jeho zapísania do listu vlastníctva;
- stavebné povolenie vrátane výkazu výmer;
- splnenie verejného obstarávania tovarov, služieb a prác v súlade s legislatívou SR;
- projekty vytvárajúce nové pracovné miesta.

* pričom títo musia zabezpečiť, aby sa spracovávanie projektov, predkladania projektov a v súvislosti so žiadosťou o poskytnutie nenávratného finančného príspevku nezúčastňovali pracovníci, ktorí zabezpečujú napĺňanie jednotlivých ustanovení Rámcovej zmluvy medzi VÚC a MH SR z dôvodu zamedzenia konfliktu záujmov

* V nadväznosti na § 151o) Občianskeho zákonníka je verejný (celospoločenský) záujem definovaný v osobitných právnych predpisoch, napr. § 108 ods. 2 Zákona č. 50/1976 Zb. o územnom plánovaní a stavebnom poriadku, § 19 ods. 2 Zákona č. 229/1991 o úprave vlastníckych vzťahov k pôde a inému poľnohospodárskemu majetku, atď.

Forma a výška pomoci:

NFP

Minimálna výška pomoci pre projekty cestovného ruchu v rámci Opatrenia 2.1 bola stanovená na 25 000 EUR a maximálna výška pomoci na 6 000 000 EUR, pričom výška oprávnených nákladov na projekt nemôže presiahnuť 10 000 000 EUR.

V rámci projektov sa od žiadateľa vyžaduje spolufinancovanie vo výške min. 5% z celkových oprávnených nákladov.

Oprávnené aktivity:

- podpora investičných projektov zameraných na budovanie mikroinfraštruktúry súvisiacej so zariadeniami a strediskami cestovného ruchu, kultúrnymi a historickými objektmi, prírodnými atrakciami (prístupové cesty a parkoviská a inžinierske siete), ktoré nadväzujú už na existujúce inžinierske siete v obci. Nevylučuje to projekty individuálneho zamerania s tým, že príslušný úrad životného prostredia vydá k danému projektu súhlasné stanovisko (napr. vybudovanie chemickej čistiare odpadových vôd kapacitne nadväzujúcej na daný objekt využívaný v cestovnom ruchu); dokúpenie nehnuteľného majetku k pôvodnému majetku konečného prijímateľa za účelom dosiahnutia cieľa stanoveného v projekte,
- podpora zriaďovania a obnovy turisticko-informačných kancelárií (prezentácia aktivít regiónu) a ich napojenie na informačný systém Slovenskej agentúry pre cestovný ruch (na základe zmluvy so SACR po spustení Národného jednotného informačného systému cestovného ruchu (NUTIS),
- výroba a inštalácia medzinárodne akceptovaných turistických značení (destinácií a atrakcií cestovného ruchu, kultúrnych, technických a historických pamiatok, prírodných atrakcií a pod.),
- podpora obnovy a ochrany nehnuteľného majetku kultúrne a historické pamiatky ako hrady, kaštiele a pod.) v priamej väzbe na cestovný ruch,
- podpora vytvárania predpokladov pre rozvoj kultúrnych aktivít (prostredníctvom obnovy a rekonštrukcie kultúrno-náučných chodníkov a podobných aktivít v priamej väzbe na cestovný ruch,
- podpora vytvárania podmienok pre rozvoj kultúrnych aktivít (festivalov, prezentácií národného folklóru, zvykov a tradícií, trhov, výstav atď.),
- podpora výstavby a rekonštrukcie verejných hygienických zariadení v strediskách cestovného ruchu,
- podpora investičných projektov výstavby kúpalísk, bazénov a súvisiacich doplnkových zariadení v strediskách cestovného ruchu,
- podpora investičných projektov výstavby lyžiarskych a vyhliadkových lanoviek a vlekov, zasnežovacích zariadení v strediskách cestovného ruchu, podpora zimného cestovného ruchu,
- výstavba zariadení na obsluhu vodných plavidiel využívaných prevažne na účely cestovného ruchu (vodné móla, prístaviská a pod.),
- výstavba športovo-rekreačných zariadení (detské a športové ihriská v strediskách a lokalitách cestovného ruchu),
- budovanie, oprava a značenie turistických trás, cyklotrás, lyžiarskych tratí a chodníkov, oddychových priestorov, vyhliadok atď.,
- obnova a revitalizácia prírodných atrakcií a pamiatok bezprostredne súvisiacich a nadväzujúcich na cestovný ruch,

- a ďalšie podobné oprávnené aktivity, ktoré podporujú ciele opatrenia.

Dopad na životné prostredie a socio-ekonomický dopad opatrenia

Od každého žiadateľa sa však budú požadovať informácie o dopade jeho projektu na životné prostredie. Z pohľadu socio-ekonomických dopadov sa očakáva zvýšenie zamestnanosti v regiónoch.

Horizontálne oblasti

Dopad na životné prostredie		
		x
Neutrálny	Negatívny	Pozitívny
Dopad na rovnoprávnosť mužov a žien		
		x
Neutrálny	Relatívne malý dopad	Relatívne veľký dopad
Dopad na zamestnanosť		
		x
Neutrálny	Pozitívny nepriamy	Pozitívny priamy
Dopad na rozvoj informačnej spoločnosti		
		x
Neutrálny	Relatívne malý dopad	Relatívne veľký dopad

Finančná tabuľka (súhrnná finančná tabuľka vid' príloha č. 3)

S ohľadom na oblasť potrieb a dôležitosť tohto opatrenia v rámci realizácie Priority č. 2 bola stanovená jeho váha na cca 48,42% z celkových prostriedkov určených na Prioritu 2.

U opatrenia 2.1. podľa nariadenia 1260/1999, čl.29 bude spolufinancovanie z ERDF 75% , zo štátneho rozpočtu SR 20%, z miestnych a regionálnych zdrojov 5%.

Opatrenie 2.2: Podpora podnikateľských aktivít cestovného ruchu

Ciele:

Cieľom navrhovaného opatrenia je rast konkurencieschopnosti cestovného ruchu v oblasti poskytovaných služieb podporou investičných a neinvestičných aktivít. Ďalej je to zvýšenie kvality ponuky cestovného ruchu a kúpeľníctva na Slovensku, podpora vytvárania nových atraktivít v regiónoch a dosiahnutie porovnateľnej úrovne ponuky so susednými krajinami a krajinami s vyspelým cestovným ruchom. Podmienkou je stanovená minimálna kvalitatívna úroveň. Ďalším cieľom je prekonanie nedostatkov v ponuke služieb pre turistov z kvantitatívneho aj kvalitatívneho hľadiska. Cieľom opatrenia je taktiež napomôcť malým a stredným podnikateľom v cestovnom ruchu prezentovať sa na domácich a zahraničných trhoch cestovného ruchu.

Výsledky:

- výstavba nových a modernizácia existujúcich zariadení cestovného ruchu (napr. ubytovacie a stravovacie zariadenia, obnova kúpeľníctva, doplnkové a športové služby, kúpaliská, lyžiarske vleky, parkovacie zariadenia, atď.),
- dosiahnutie kvalitatívneho rozvoja zariadení a polyfunkčných objektov cestovného ruchu a kúpeľníctva,
- podpora tvorby produktov cestovného ruchu s dôrazom na lepšie využitie kultúrnych, technických a historických pamiatok, ako aj prírodných zvláštností,

- obnova kultúrneho dedičstva a prírodného potenciálu,
- zlepšenie prístupnosti k zariadeniam a strediskám cestovného ruchu a kultúry,
- podpora podnikateľov v CR na medzinárodných a domácich veľtrhoch a výstavách a trhoch cestovného ruchu.

Popis:

V rámci opatrenia sa očakáva podporovať súkromný sektor v cestovnom ruchu. Cestovný ruch je považovaný za odvetvie budúcnosti vzhľadom na multiplikačný efekt doprevádzajúci jeho rozvoj. Je označené ako odvetvie, v ktorom v oblasti služieb vzniká najviac pracovných príležitostí v regiónoch. Okrem toho sa výrazne podieľa na tvorbe HDP, čím pozitívne ovplyvňuje platobnú bilanciu štátu, tvorí príjmy štátneho rozpočtu a jeho rozvoj dáva príležitosť k investičným aktivitám.

Rovnako sa bude investovať do kultúrnych zariadení v privátnom vlastníctve.

V súlade s prioritou SOP Priemysel a služby, ktorá vychádza z Národného rozvojového plánu, hlavný dôraz sa kladie na využitie prírodného, kultúrneho a historického potenciálu krajiny, ako aj existujúcich kapacít cestovného ruchu na rozvoj cestovného ruchu a kúpeľníctva. Toto opatrenie osobitne zahŕňa:

- zvýšenie úrovne ponuky a dosiahnutie porovnateľnej šírky a kvality služieb s európskymi krajinami v existujúcich zariadeniach, rekonštrukciou existujúcich a výstavba nových zariadení,
- podporu propagácie podnikateľských subjektov doma a v zahraničí,
- podpora vytvárania nových atraktivít v regiónoch (napr. výstavba vlekov, lanoviek, areálov pre športy či už letné alebo zimné, atď.),
- zlepšenie spolupráce súkromného sektora s cieľom vytvorenia nových produktov v cestovnom ruchu v aktivitách ako ubytovacie služby, podpora zimnej turistiky, spolupráca pri výstavbe cykloturistických trás a nosných foriem cestovného ruchu pre turistov (pešia turistika, horolezectvo a pod.),
- rozvoj ekoturistiky (splavovanie, lezenie, prehliadky, víkendové výlety, atď.).

Opatrenie tiež podporí podnikateľov ponúkajúcich nové turistické produkty a služby pre návštevníkov Slovenska, vytváranie nových atraktivít produktov a podnikov, aktívne využívanie historického, kultúrneho a prírodného bohatstva regiónov a kvalitatívne zvýšenie životnej úrovne obyvateľstva v oblastiach navštevovanými turistami.

S ohľadom na oblasť potrieb a dôležitosť tohto opatrenia v rámci prioritných oblastí bola stanovená jeho váha na cca 29,05%.

Príjemcovia pomoci:

Podnikateľské subjekty spĺňajúce definíciu MSP a organizácie zriadené orgánmi štátnej a verejnej správy, ktoré vykonávajú podnikateľskú činnosť, zodpovedajú vymedzeniu MSP a sú účastníkmi hospodárskej súťaže.

Kategórie intervencií (k definícii jednotlivých kategórií intervencií vid' príloha č. 2)

Pre definované opatrenie sa predpokladá s využitím nasledovných oblastí podpory kategorizácie podľa EK v súlade s Nariadením komisie (ES) č. 438/2001:

1.6.3, 1.7.1, 1.7.2, 1.7.3

Základné predpoklady prijateľnosti projektu

- zvýšenie kvality služieb v cestovnom ruchu, v prípade ubytovacích zariadení dodržanie vyhlášky MH SR,
- zvýšenie zamestnanosti v cestovnom ruchu,
- zabezpečenosť spolufinancovania projektu z vlastných a iných súkromných zdrojov,
- majetkoprávne vysporiadanie k danému objektu. V prípade, ak je nehnuteľnosť, na ktorej bude realizovaný projekt, v bezpodielovom spoluvlastníctve manželov, z ktorých jeden podniká a je žiadateľom o NFP, vyžaduje sa upravenie vzájomných majetkových vzťahov manželov v súlade s § 143a zákona č. 40/1964 Zb. (Občiansky zákonník),
- splnenie verejného obstarávania tovarov, služieb a prác v súlade s legislatívou SR.

Forma pomoci
NFP

Oprávnené aktivity

- podpora investičných projektov: výstavba nových a modernizácia existujúcich zariadení cestovného ruchu, napr. ubytovacie a stravovacie zariadenia, rekonštrukcia a modernizácia kultúrno-historických a prírodných objektov pre účely cestovného ruchu na území Slovenskej republiky; zariadenia a objekty musia byť vo vlastníctve alebo v dlhodobom prenájme (min. na 15 rokov) žiadateľa o pomoc,
- investície do zariadení na prezentáciu kultúrnych aktivít (prezentácie národného folklóru, zvykov a tradícií, výstavy, kongresy, sympóziá a pod.),
- podpora doplnkových projektov športových služieb, kúpalísk, lyžiarskych lanoviek a vlekov, zasnežovacích zariadení, parkovacích zariadení, atď., ktoré bezprostredne nadväzujú na strediská a zariadenia kultúry a cestovného ruchu,
- podpora modernizácie, obnovy a výstavby kúpeľných zariadení,
- podpora modernizácie a výstavba bazénov (plavecký, detský, sedací, pre hendikepovaných a pod.) v zariadeniach cestovného ruchu,
- podpora výstavby a modernizácie športovo-rekreačných zariadení, ich vybavenia (sáun, posilňovní a pod.) v zariadeniach cestovného ruchu, požičovní športových potrieb v strediskách cestovného ruchu, športových komplexov a detských areálov v strediskách cestovného ruchu,
- výstavba a rekonštrukcia hygienických zariadení v strediskách cestovného ruchu,
- kvalitatívny rozvoj zariadení a polyfunkčných objektov cestovného ruchu v kúpeľníctve,
- obnova kultúrneho dedičstva a prírodného potenciálu, ktorý bude využitý na účely CR,
- pomoc podnikateľom ponúkajúcim regionálne ucelené produkty cestovného ruchu, využívajúcich aj multiregionálnu spoluprácu, ako napr. cykloturistika, ekoturistika a kultúrna a turistika, atď.,
- podpora investícií do služieb pre turistov a to napríklad nákup malých vodných plavidiel, vodných bicyklov, plôtí a pod., nákup strojov, prístrojov a zariadení slúžiacich na mechanické zasnežovanie a úpravu lyžiarskych tratí (zariadenia na zasnežovanie a vodné zdroje tvoriace ich súčasť),
- podpora účasti podnikateľov na výstavách a veľtrhoch cestovného ruchu v Slovenskej republike a v zahraničí;
- a ďalšie podobné oprávnené aktivity, ktoré podporujú ciele opatrenia.

Dopad na životné prostredie a socio-ekonomický dopad

Opatrenie je určené na podporu a pomoc širokej škály projektov a dopad bude známy až po ich výbere. Od každého žiadateľa sa však budú požadovať informácie o dopade jeho návrhu na

životné prostredie. Z pohľadu socio-ekonomických dopadov sa očakáva zvýšenie zamestnanosti v regiónoch.

Horizontálne oblasti

Dopad na životné prostredie		
		x
Neutrálny	Negatívny	Pozitívny
Dopad na rovnoprávnosť mužov a žien		
		x
Neutrálny	Relatívne malý dopad	Relatívne veľký dopad
Dopad na zamestnanosť		
		x
Neutrálny	Pozitívny nepriamy	Pozitívny priamy
Dopad na rozvoj informačnej spoločnosti		
		x
Neutrálny	Relatívne malý dopad	Relatívne veľký dopad

Predpokladaná štátna pomoc v rámci opatrenia

Schéma štátnej pomoci podpory podnikateľských aktivít cestovného ruchu
--

Finančná tabuľka (k súhrnnej finančnej tabuľke vid' príloha č. 3)

S ohľadom na oblasť potrieb a dôležitosť tohto opatrenia v rámci realizácie Priority č. 2 bola stanovená jeho váha na cca 29,05% z celkových prostriedkov určených pre Prioritu 2.

U opatrenia 2.2. podľa nariadenia 1260/1999, čl.29 bude spolufinancovanie z ERDF 35% , zo štátneho rozpočtu SR 30%, zo súkromných zdrojov 35%. Presne stanovenú výšku pomoci definujú schémy štátnej pomoci podľa príslušných nariadení uvedených v schémach štátnej pomoci.

Opatrenie 2.3: Podpora propagácie cestovného ruchu a tvorba informačného systému

Ciele:

Cieľom tohto opatrenia je podpora propagácie slovenského cestovného ruchu doma i v zahraničí. Má prispieť k vytvoreniu priaznivého obrazu o Slovensku ako krajine cestovného ruchu s bohatým kultúrnym a historickým dedičstvom s množstvom prírodných krás aj pomocou vybudovania Národného jednotného informačného systému cestovného ruchu (NUTIS).

Opatrenie priamo podporuje propagáciu Slovenska prostredníctvom subjektov verejného sektora a je nepriamo zamerané na podporu malých a stredných podnikateľov pri ich prezentácii na domácom i zahraničnom trhu, na tvorbu imidž pri podnikaní v cestovnom ruchu.

Toto opatrenie zahŕňa:

- zvýšenie úrovne prezentácie Slovenska,
- vytvorenie jednotného informačného systému cestovného ruchu.

Výsledky:

- vypracovanie národnej stratégie rozvoja cestovného ruchu a kultúry a vytvorenie prezentačnej a propagačnej stratégie Slovenska ako krajiny cestovného ruchu,

- realizácia aktivít smerujúcich k plneniu národnej stratégie rozvoja cestovného ruchu a stratégie prezentácie a propagácie Slovenska,
- vytvorenie systému prezentácie a propagácie Slovenska, a to vrátane spolupráce s nositeľmi prezentácie na miestnej a regionálnej úrovni,
- vytvorenie informačného systému cestovného ruchu s využitím nových technológií a internetu (a to tak z hľadiska jeho technickej úrovne, ako aj vyváženého územného rozloženia a pokrytia Slovenska), vrátane zariadení ako sú on-line rezervácie a informačný systém,
- tvorba, naplnenie a aktualizácia informačných databáz pre potreby rozvoja kultúry a cestovného ruchu,
- podpora tvorby produktov cestovného ruchu s dôrazom na lepšie využitie kultúrnych, technických a historických pamiatok SR a rovnako prírodných zvláštností,
- spracovanie štúdií (napríklad štúdie realizovateľnosti, atď.) a projektov v zmysle Priority 2 SOP PS.

Popis:

Slovensko je v súčasnosti málo známou krajinou, s potrebou budovania osobitného imidžu. Je málo známe na ázijských a amerických trhoch cestovného ruchu, ale aj v časti západnej Európy.

Zámerom je preto vytvoriť ucelenú stratégiu, nasledovanú programom intenzívnej propagácie. Snahou je aj vytvorenie informačného systému. Realizácia opatrenia bude orientovaná aj na spoluprácu s nositeľmi prezentácie na miestnej a regionálnej úrovni, využitie a zapojenie nových, resp. existujúcich turisticko-informačných kancelárií do uvedeného informačného systému. Nadstavbou NUTISu by mal byť aj rezervačný systém, resp. systém umožňujúci on-line prepojenie na potenciálnych turistov a poskytovateľov služieb cestovného ruchu, čo vytvorí podmienky pre samofinancovanie systému.

V súhrne sú hlavné podporované akcie nasledovné:

- propagačné aktivity: tvorba propagačných materiálov a pomoc pri propagačných aktivitách v SR a v zahraničí;
- podpora využitia informačných technológií a systému elektronického obchodu pri rozvoji cestovného ruchu;
- pomoc pri spracovaní štúdií, vypracovanie stratégie a jej realizácia v záujme prezentácie a propagácie SR ako krajiny cestovného ruchu.

S ohľadom na oblasť potrieb a dôležitosť tohto opatrenia v rámci prioritných oblastí bola stanovená jeho váha na cca 22,53%.

Konečný prijímateľ:

SACR

Kategórie intervencií (k definícii jednotlivých kategórií intervencií viď príloha č. 2)

Pre definované opatrenie sa predpokladá s využitím nasledovných oblastí podpory kategorizácie podľa EK v súlade s Nariadením komisie (ES) č. 438/2001:

1.7.2, 1.7.3

Základné predpoklady prijateľnosti projektu:

- súlad so stratégiou prezentácie Slovenska ako krajiny cestovného ruchu,
- naplnenie cieľov opatrenia,
- splnenie verejného obstarávania tovarov, služieb a prác v súlade s legislatívou SR.

Forma pomoci:

NFP

Oprávnené aktivity:

- podpora propagácie na medzinárodných veľtrhoch cestovného ruchu v SR, prezentáciách, ponukových akciách, seminároch a konferenciách v tuzemsku a v zahraničí a realizácia ďalších aktivít implementujúcich stratégiu prezentácie a propagácie Slovenska z hľadiska aktívneho cestovného ruchu,
- podpora a spracovanie propagačných materiálov o cestovnom ruchu na celoslovenskej úrovni,
- propagácia cestovného ruchu v SR v zahraničí (výstavy a veľtrhy cestovného ruchu, workshopy, prezentácie, pozývanie novinárov a touroperátorov), prezentačné filmy, CD-ROMy,
- vytvorenie NUTISu a databáz cestovného ruchu s využitím nových technológií a internetu z hľadiska technickej úrovne a územného (regionálneho a miestneho) rozloženia a pokrytia Slovenska,
- naplnenie a aktualizácia informačných databáz pre potreby rozvoja jednotlivých druhov aktívneho cestovného ruchu,
- vytvorenie stratégie prezentácie a propagácie Slovenska ako krajiny cestovného ruchu a ich realizácia,
- podpora vytvárania zahraničných zastúpení Slovenskej agentúry pre cestovný ruch (ďalej len SACR),
- pozývanie zahraničných novinárov a touroperátorov, realizácia prezentačných DVD, CD-ROMov a TV spotov,
- príprava štúdií (napr. štúdií realizovateľnosti, atď.) a projektov v súlade s Prioritou 2,
- a ďalšie podobné oprávnené aktivity, ktoré podporujú ciele opatrenia.

Horizontálne oblasti

Dopad na životné prostredie		
		x
Neutrálny	Negatívny	Pozitívny
Dopad na rovnoprávnosť mužov a žien		
		x
Neutrálny	Relatívne malý dopad	Relatívne veľký dopad
Dopad na zamestnanosť		
		x
Neutrálny	Pozitívny nepriamy	Pozitívny priamy
Dopad na rozvoj informačnej spoločnosti		
		x
Neutrálny	Relatívne malý dopad	Relatívne veľký dopad

Finančná tabuľka (k súhrnnej finančnej tabuľke vid' príloha č. 3)

S ohľadom na oblasť potrieb a dôležitosť tohto opatrenia v rámci priority, pre opatrenie sa predpokladá finančné krytie z celkových prostriedkov vyčlenených na Prioritu 2 v podiele cca. 22,53%.

U opatrenia 2.3. podľa nariadenia 1260/1999, čl. 29 bude spolufinancovanie z ERDF 75% , zo štátneho rozpočtu SR 25%.

Technická pomoc:

Operačný cieľ:

Zabezpečiť na úrovni riadiaceho orgánu, implementačných agentúr a spolupracujúcich orgánov na regionálnej úrovni zvýšenie kvality uskutočňovaných intervencií a zvýšenie efektívnosti využitia finančných prostriedkov vyčlenených zo štrukturálnych fondov a zo štátneho rozpočtu na realizáciu SOP PS.

Čiastkové ciele:

- technická pomoc pri príprave, riadení, realizácii, monitorovaní a kontrole SOP PS a ostatná technická pomoc,
- rozhodnutia implementačných a monitorovacích štruktúr programu, vrátane nákladov na účasť odborníkov zúčastňujúcich sa na rokovaniach,
- audit a kontrola uskutočňovaná na mieste,
- príprava programových dokumentov pre nasledujúce programové obdobia.

Aktivity:

Aktivity v rámci technickej pomoci budú využívané pri riadení, realizácii, monitorovaní a kontrole SOP PS a ostatnej technickej pomoci. Bude riadená a koordinovaná určenými útvarmi riadiaceho orgánu v súlade s aktivitami definovanými v Nariadení komisie (ES) č. 1145/2003.

Pôjde najmä o aktivity zodpovedajúce:

- kategórii nákladov I:
 - príprava, výber, hodnotenie a monitorovanie SOP PS,
 - rokovania implementačných a monitorovacích štruktúr programu, vrátane nákladov na účasť odborníkov zúčastňujúcich sa na rokovaniach,
 - audit a kontrolu uskutočňovanú na mieste,
 - odmeňovanie (výdavky na platy) pracovníkov zamestnaných na príprave, výbere, hodnotení a monitorovaní programu, na auditoch a kontrolách,
- kategórii nákladov II. (ostatná technická pomoc)
 - spracovanie štúdií, posudkov, hodnotení ex-ante, ex-post,
 - organizovanie seminárov, vzdelávanie pre SO/RO a spolupracujúce organizácie,
 - informovanosť a publicita,
 - spracovanie informačných, socio-ekonomických a regionálnych analýz,
 - získanie a inštalácia počítačových systémov v oblasti riadenia a monitorovania, technické zabezpečenie riadiaceho orgánu,
 - technická pomoc pri zbere dát, vypracovaní analýz a pri propagácii štrukturálnej pomoci,
 - príprava programových dokumentov pre nasledujúce programové obdobie,
 - odmeňovanie externých hodnotiteľov pre implementáciu SOP PS,

Koneční prijímatelia:

Riadiaci orgán (príslušné organizačné útvary MH SR), platobná jednotka MH SR, útvar finančnej kontroly a vnútorného auditu MH SR, SO/RO, platobný orgán, vyššie územné celky/inštitúcia zriadená vyšším územným celkom Trenčín.

Kategórie intervencií (k definícii jednotlivých kategórií intervencií vid' príloha č. 1)

Pre definované opatrenie sa predpokladá s využitím nasledovných oblastí podpory kategorizácie podľa EK v súlade s Nariadením komisie (ES) č. 438/2001:

4.1.1, 4.1.2, 4.1.3, 4.1.4, 4.1.5

Forma a výška pomoci:

Celkový finančný limit pre technickú pomoc je stanovený pravidlom 11 uvedeného Nariadenia komisie (ES) č. 1145/2003 a je odvodený od celkového objemu finančných prostriedkov ERDF alokovaných pod SOP PS.

Kategória/ Pravidlo	Celkom	ERDF	Štátny rozpočet
Kategória 1 / Pravidlo 11.2	4 698 952	3 524 214	1 174 738
Kategória 2 / Pravidlo 11.3	6 664 045	4 998 034	1 666 011
Celkom	11 362 997	8 522 248	2 840 749

Finančná tabuľka (k súhrnnej finančnej tabuľke vid' príloha č. 3)

V súlade s uvedeným a s ohľadom na predpokladané potreby bol objem finančných prostriedkov na predmetné opatrenie stanovený vo výške 5,64% zo zdrojov ERDF určených na financovanie SOP PS.

Príloha č.1

Oprávnené náklady na realizáciu projektov v rámci opatrení 1.2 a 2.1

V rámci opatrenie 1.2 sa za oprávnené náklady považujú:

A. pre priemyselné parky, technologické parky, inkubátory, vedecké a výskumné centrá a výrobné haly:

- technická vybavenosť územia a inžinierske stavby, resp. ich adaptácia na konkrétny projekt;
- výstavba, rekonštrukcia a obnova budov priamo spojených s projektom;
- vnútorné technické a technologické vybavenie inkubátorov, technologických parkov, výskumných a vývojových centier;
- náklady na nákup nezastavaných pozemkov sú oprávnené v súlade s pravidlom č. 5 Nariadenia Komisie (ES) č. 448/2004, ktorým sa mení nariadenie Komisie (ES) č. 1685/2000 stanovujúce podrobné pravidlá pre implementáciu nariadenia Rady (ES) č. 1260/1999 týkajúce sa oprávnenosti výdavkov operácií spolufinancovaných zo ŠF a ktoré ruší nariadenie Komisie (ES) č. 1145/2003 za nasledujúcich troch podmienok:
 - obstaranie pozemku priamo súvisí s projektom, t.j. existuje priama väzba medzi obstaraním pozemkov a cieľmi spolufinancovanej činnosti;
 - obstarávacia cena pozemku nesmie presiahnuť 10 % z celkových oprávnených nákladov na projekt,
 - pozemok musí byť ocenený znaleckým posudkom² nie starším ako 3 mesiace nezávislým súdnym znalcom, potvrdzujúci, že kúpna cena nepresahuje obvyklú cenu v regióne

Pozemky nakúpené v súlade s vyššie uvedeným bodom nemôžu byť predmetom ďalšieho predaja, resp. prenájmu min. 15 rokov.
- dokúpenie nehnuteľného majetku (t.j. už postavených budov a pozemkov, na ktorých sú tieto budovy postavené) k pôvodnému majetku konečného prijímateľa v súlade s pravidlom č. 6 Nariadenia Komisie (ES) č. 448/2004, ktorým sa mení nariadenie Komisie (ES) č. 1685/2000 stanovujúce podrobné pravidlá pre implementáciu nariadenia Rady (ES) č. 1260/1999 týkajúce sa oprávnenosti výdavkov operácií spolufinancovaných zo ŠF a ktoré ruší nariadenie Komisie (ES) č. 1145/2003 za účelom dosiahnutia cieľa stanoveného v projekte. Je potrebné dodržať nasledovné podmienky:
 - pozemok musí byť ocenený znaleckým posudkom³ nie starším ako 3 mesiace nezávislým súdnym znalcom, potvrdzujúci, že kúpna cena nepresahuje obvyklú cenu v regióne,
 - na budovu nebol počas uplynulých 10 rokov poskytnutý vnútroštátny grant ani grant spoločenstva, ktorý by viedol k duplikácii pomoci v prípade spolufinancovania nákupu zo štrukturálnych fondov.

² Zákon NR SR č. 382/2004 Z. z. o znalcoch, tlmočníkoch a prekladateľoch a o zmene a doplnení niektorých zákonov (z 26. mája 2004); Vyhláška MS SR č. 492/2004 Z.z. o stanovení všeobecnej hodnoty majetku (z 23..8.2004); atď.

³ Zákon NR SR č. 382/2004 Z. z. o znalcoch, tlmočníkoch a prekladateľoch a o zmene a doplnení niektorých zákonov (z 26. mája 2004); Vyhláška MS SR č. 492/2004 Z.z. o stanovení všeobecnej hodnoty majetku (z 23.8.2004); atď.

- úhrada nákladov potrebných pri riadení/implementovaní projektu v zmysle opatrenia (napr. vypracovanie dokumentácie na realizáciu stavby, náklady na spoluprácu pri uskutočňovaní stavby - koordinácia výkonu autorského dozoru, atď.), max. však do výšky 5% celkových oprávnených nákladov projektu, maximálne však do výšky 600 000 Sk;
- odstránenie starých ekologických záťaží (opatrenie si však nekladie za cieľ riešiť ekologické záťaže ako celok, ale len tie, ktoré sú spojené s reštrukturalizáciou podnikov alebo s prípravou územia na podnikanie pre investorov) na základe environmentálneho auditu alebo adekvátneho dokumentu potvrdzujúceho kontamináciu miesta realizácie projektu, ktorý musí byť predložený spolu s projektom.

V zmysle popisu technickou vybavenosťou územia a inžinierskymi stavbami sú predovšetkým:

- studne a prívody úžitkovej a pitnej vody;
- kanalizácia, čistenie a vypúšťanie odpadových vôd;
- prívod a rozvod elektriny vrátane prípadnej preložky rozvodného zariadenia a elektrickej prípojky, stožiarov a transformačných staníc;
- prívod plynu a plynová prípojka vrátane hlavného uzáveru, plynu a preložky plynárenského zariadenia;
- prístupové pozemné komunikácie, železničná vlečka, lanové a iné dráhy;
- vodné cesty, vrátane prístavov;
- telekomunikačné siete a zariadenia;
- uskladnenie, druhotné využitie alebo odvoz a zneškodnenie odpadov;
- k odvodneniu územia patrí okrem odvodnenia územia aj odvoz a uskladnenie ornice, pozemné práce a terénne úpravy.

B. Pre prepojenie vedeckých, akademických a technických knižníc pre potreby podnikateľskej praxe:

Oprávnené náklady na modernizáciu a prepojenie vedeckých, akademických a technických knižníc pre potreby podnikateľskej praxe:

- výstavba, rekonštrukcia a obnova budov súvisiacich s projektom;
- technické a technologické zariadenia pre knižnice vrátane prístupu k internetu, spracovanie a sprístupňovanie databáz, nákupu hardware a software, elektronické prepojenie, digitalizácie špecializovaných fondov;
- úpravy priestorov knižníc (vnútorné zariadenie a ostatné technické vybavenie, špecializované regále, budovanie databáz, vrátane ochrany kultúrneho dedičstva a duševného vlastníctva zúčastnených subjektov doma i v zahraničí);
- úhrada nákladov na projekt a poradenskú činnosť v zmysle opatrenia, max. do výšky 8 % celkových oprávnených nákladov

C. Živnostenský inštitút

Oprávnené náklady na budovanie živnostenského inštitútu:

- rekonštrukcia a obnova budov súvisiacich s projektom;
- nákup strojov, prístrojov a zariadení a pre odborné vybavenie typových dielní pre jednotlivé druhy priemyselnej výroby a služieb;

- úhrada nákladov na projekt a poradenskú činnosť v zmysle opatrenia, max. do výšky 8% oprávnených nákladov

V rámci opatrenia 2.1 sa za oprávnené náklady považujú:

- úhrada investičných nákladov (náklady na obnovu a výstavbu zariadení cestovného ruchu a kultúry, ako aj ich interiérové a technologické zariadenie);
- budovanie mikroinfraštruktúry súvisiacej so zariadeniami a strediskami cestovného ruchu, kultúrными a historickými objektmi, prírodnými atraktivitami (prístupové cesty a parkoviská a inžinierske siete), ktoré nadväzujú už na existujúce inžinierske siete v obci;
- zriaďovanie a obnovu turisticko-informačných kancelárií (prezentácia aktivít regiónu) a na základe zmluvy so SACR ich napojenie na informačný systém NUTIS po jeho uvedení do prevádzky;
- výroba a inštalácia medzinárodne akceptovaných turistických značení (destinácií a atraktivít cestovného ruchu, kultúrnych, technických a historických pamiatok, prírodných atraktivít a pod.);⁴
- obnova a ochrana nehnuteľného majetku kultúrnych, prírodných a historických pamiatok (hrady, kaštiele a pod.) v priamej väzbe na cestovný ruch;
- výstavba a rekonštrukcia kultúrno-náučných chodníkov a podobných aktivít v priamej väzbe na cestovný ruch;
- výstavba zariadení slúžiacich pre účely rozvoja kultúry, prezentácie národného folklóru a zvykov (amfiteátre s ich technickým vybavením, pódia a pod.)
- výstavba a rekonštrukcia verejných hygienických zariadení v strediskách cestovného ruchu;
- výstavba kúpalísk, bazénov a súvisiacich doplnkových zariadení v strediskách cestovného ruchu;
- výstavba lyžiarskych a vyhliadkových lanoviek a vlekov, obstaranie zasnežovacích zariadení, vodných zdrojov pre zasnežovacie zariadenia v strediskách cestovného ruchu;
- výstavba zariadení na obsluhu vodných plavidiel využívaných prevažne na účely cestovného ruchu (vodné móla, prístaviská a pod.);
- výstavba športovo-rekreačných zariadení (detské a športové ihriská v strediskách a lokalitách cestovného ruchu);
- budovanie, oprava a značenie turistických trás, cyklotrás, lyžiarskych tratí a chodníkov, oddychových priestorov, vyhliadok atď.;
- náklady na obnovu a revitalizáciu prírodných atraktivít a pamiatok bezprostredne súvisiacich a nadväzujúcich na cestovný ruch.
- náklady na nákup nezastavaných pozemkov sú oprávnené v súlade s pravidlom č. 5 Nariadenia Komisie (ES) č. 448/2004, ktorým sa mení nariadenie Komisie (ES) č.

⁴ Po schválení ich definitívnej podoby Ministerstvom kultúry SR.

1685/2000 stanovujúce podrobné pravidlá pre implementáciu nariadenia Rady (ES) č. 1260/1999 týkajúce sa oprávnenosti výdavkov operácií spolufinancovaných zo ŠF a ktoré ruší nariadenie Komisie (ES) č. 1145/2003 za nasledujúcich troch podmienok:

- o obstaranie pozemku priamo súvisí s projektom, t.j. existuje priama väzba medzi obstaraním pozemkov a cieľmi spolufinancovanej činnosti;
- o obstarávacia cena pozemku nesmie presiahnuť 10 % z celkových oprávnených nákladov na projekt,
- o pozemok musí byť ocenený znaleckým posudkom⁵ nie starším ako 3 mesiace nezávislým súdnym znalcom, potvrdzujúci, že kúpna cena nepresahuje obvyklú cenu v regióne

Pozemky nakúpené v súlade s vyššie uvedeným bodom nemôžu byť predmetom ďalšieho predaja, resp. prenájmu min. 15 rokov;

- dokúpenie nehnuteľného majetku (t.j. už postavených budov a pozemkov, na ktorých sú tieto budovy postavené) k pôvodnému majetku konečného prijímateľa v súlade s pravidlom č. 6 Nariadenia Komisie (ES) č. 448/2004, ktorým sa mení nariadenie Komisie (ES) č. 1685/2000 stanovujúce podrobné pravidlá pre implementáciu nariadenia Rady (ES) č. 1260/1999 týkajúce sa oprávnenosti výdavkov operácií spolufinancovaných zo ŠF a ktoré ruší nariadenie Komisie (ES) č. 1145/2003 za účelom dosiahnutia cieľa stanoveného v projekte. Je potrebné dodržať nasledovné podmienky:
 - o pozemok musí byť ocenený znaleckým posudkom⁶ nie starším ako 3 mesiace nezávislým súdnym znalcom, potvrdzujúci, že kúpna cena nepresahuje obvyklú cenu v regióne,
 - o na budovu nebol počas uplynulých 10 rokov poskytnutý vnútroštátny grant ani grant spoločenstva, ktorý by viedol k duplikácii pomoci v prípade spolufinancovania nákupu zo štrukturálnych fondov.
- úhrada nákladov projektu a poradenskú činnosť v zmysle opatrenia do výšky 5% celkových oprávnených nákladov na projekt , maximálne však do výšky 600 tis. Sk.

⁵ Zákon NR SR č. 382/2004 Z. z. o znalcoch, tlmočníkoch a prekladateľoch a o zmene a doplnení niektorých zákonov (z 26. mája 2004); Vyhláška MS SR č. 492/2004 Z.z. o stanovení všeobecnej hodnoty majetku (z 23.8.2004); atď.

⁶ Zákon NR SR č. 382/2004 Z. z. o znalcoch, tlmočníkoch a prekladateľoch a o zmene a doplnení niektorých zákonov (z 26. mája 2004); Vyhláška MS SR č. 492/2004 Z.z. o stanovení všeobecnej hodnoty majetku (z 23.8.2004); atď.

Príloha č. 2 - Definícia jednotlivých kategórií intervencií

Pre definované opatrenia za SOP PS sa predpokladá s využitím nasledovných oblastí podpory kategorizácie podľa EK v súlade s Nariadením komisie (ES) č. 438/2001 tak, aby bolo umožnené súhrne sledovanie a spracovanie tokov podpory v jednotlivých oblastiach intervencie a tým boli vytvorené predpoklady pre súhrne sledovanie účinností zásahov z hľadiska orgánov EÚ:

- 1.5. Podpora veľkých podnikov
 - 1.5.1 Materiálové investície (zariadenia a vybavenie, finančná účasť na štátnej pomoci)
 - 1.5.2 Ekologické technológie, čisté a hospodárne energetické technológie
 - 1.5.3 Služby ekonomického poradenstva (vrátane internacionalizácie, exportu, manažmentu životného prostredia, nákup technológií)
 - 1.5.4 Podpora postihnutým (odkázané osoby)
 - 1.5.5 Finančný inžiniering

- 1.6. Podpora MSP a živnostníkov
 - 1.6.1 Materiálové investície (zariadenie a vybavenie, spolufinancovanie štátnej pomoci)
 - 1.6.2 Ekologické technológie, čisté a hospodárne energetické technológie
 - 1.6.3 Služby ekonomického poradenstva (informačné technológie, podnikové plánovanie, poradenstvo, marketing, manažment, dizajn, internacionalizácia, export, ekologický manažment, reťazce, konferencie, veľtrhy)
 - 1.6.4 Spoločné služby pre podnikateľov (podnikateľské parky, inkubátory, animácia, promotion, reťazce)
 - 1.6.5 Finančný inžiniering
 - 1.6.6 Sociálne služby
 - 1.6.7 Odborné vzdelávanie

- 1.7. Cestovný ruch
 - 1.7.1 Materiálne investície (informačné centrá, ubytovanie, reštaurácie, vybavenie)
 - 1.7.2 Nemateriálne investície (rozvoj a poskytovanie služieb cestovného ruchu, športovanie, kultúrne a oddychové aktivity, dedičstvo)
 - 1.7.3 Spoločné služby pre podnikateľov (vrátane podporných aktivít, vrátane sietí, konferencie a veľtrhy)
 - 1.7.4 Odborné vzdelávanie

- 1.8. Výskum, technologický rozvoj a inovácia (VTRaI)
 - 1.8.1 Výskumné projekty na vysokých školách a výskumných inštitútoch
 - 1.8.2 Inovácia a transfer technológií, prepojenie medzi podnikateľskými a výskumnými centrami
 - 1.8.3 Infraštruktúra VTRaI

- 2. Ľudské zdroje
 - 2.3 Rozvoj vzdelávacieho a odborného výcviku, ktorý nie je viazaný na určitý sektor
 - 2.4 Flexibilita pracovných síl, vnútropodniková kultúra a inovačná schopnosť, informačné a komunikačné technológie
 - 2.5 Pozitívne opatrenia zamestnanosti pre ženy

- 3.2. Informačné a komunikačné technológie
 - 3.2.2 Informačné a komunikačné technológie (vrátane bezpečnostných opatrení a zabezpečenia bezpečného prenosu)

- 3.2.4 Služby a zariadenia pre MSP (elektronický obchodný styk, vzdelanie a ďalšie vzdelávanie, siete)

- 3.3. Infraštruktúra v oblasti energetiky
 - 3.3.1 Elektrická energia, plyn, ropné produkty, pevné palivá
 - 3.3.2 Obnoviteľné zdroje energie (slnečná energia, energia vetra, biomasa a pod.)
 - 3.3.3 Energetická efektívnosť, kogenerácia, energetická kontrola

- 3.5. *Územné plánovanie a sanácia*
 - 3.5.1. Konverzia a sanácia priemyselných objektov
 - 3.5.2. Sanácia územných oblastí

- 4.1 Technická pomoc a inovačné opatrenia
 - 4.1.1 Plánovanie
 - 4.1.2 Hodnotenie
 - 4.1.3 Analýza
 - 4.1.4 Inovačné opatrenia
 - 4.1.5 Informácie pre verejnosť

Príloha č. 3 - Finančná tabuľka

Finančná tabuľka pre PD SOP PS podľa priorit a opatrení 2004 - 2006

Referenčné číslo Komisie k príslušnému OP:2003SK161PO002

Názov: Sektorový operačný program Priemysel a služby

Posledné rozhodnutie komisie k príslušnému OP: K(2006)6402 z 01/12/2006

Priorita/Opatrenie	Celkom	Verejné zdroje									Súkromné zdroje			
		Celkom	Zdroje ES				Národné zdroje							
			Celkom	ERDF	ESF	EAGGF	FIFG	Celkom	ŠR	Miestne a regionálne		Iné		
Priorita 1	163 561 389	127 433 882	77 344 264	77 344 264	0	0	0	0	0	50 089 618	47 072 621	3 016 997	0	36 127 507
Rast konkurencieschopnosti priemyslu a služieb s využitím rozvoja domáceho rastového potenciálu														
Opatrenie 1.1 Podpora rozvoja nových a existujúcich podnikov a služieb	68 081 056	44 252 686	23 828 370	23 828 370						20 424 316	20 424 316	0	0	23 828 370
Opatrenie 1.2 Podpora budovania a rekonštrukcie infraštruktúry	60 339 943	60 339 943	41 216 758	41 216 758						19 123 185	16 106 188	3 016 997	0	
Opatrenie 1.3 Podpora podnikania, inovácií a aplikovaného výskumu	4 127 571	2 682 921	1 444 650	1 444 650						1 238 271	1 238 271	0	0	1 444 650
Opatrenie 1.4 Podpora úspor energie a využitia obnoviteľných zdrojov energie	27 233 999	17 702 099	9 531 900	9 531 900						8 170 199	8 170 199	0	0	9 531 900
Opatrenie 1.5 Rozvoj zahraničnej spolupráce a image SR	3 778 820	2 456 233	1 322 587	1 322 587						1 133 646	1 133 646	0	0	1 322 587
Priorita 2	116 054 325	97 069 824	65 344 171	65 344 171	0	0	0	0	0	31 725 653	29 616 264	2 109 389	0	18 984 501
Rozvoj cestovného ruchu														
Opatrenie 2.1 Podpora budovania a rekonštrukcie infraštruktúry cestovného ruchu	42 187 780	42 187 780	31 640 835	31 640 835	0	0	0	0	0	10 546 945	8 437 556	2 109 389	0	0
Opatrenie 2.2 Podpora podnikateľských aktivít cestovného ruchu	54 241 433	35 256 932	18 984 502	18 984 502	0	0	0	0	0	16 272 430	16 272 430	0	0	18 984 501
Opatrenie 2.3 Podpora propagácie cestovného ruchu a tvorby informačného systému	19 625 112	19 625 112	14 718 834	14 718 834	0	0	0	0	0	4 906 278	4 906 278	0	0	0
Technická pomoc	11 362 997	11 362 997	8 522 248	8 522 248	0	0	0	0	0	2 840 749	2 840 749	0	0	0
ERDF celkom			8 522 248	8 522 248										
ESF celkom														
EAGGF celkom														
FIFG celkom														
Celkom	290 978 711	235 866 703	151 210 683	151 210 683	0	0	0	0	0	84 656 020	79 529 634	5 126 386	0	55 112 008
ERDF celkom			151 210 683	151 210 683										
ESF celkom														
EAGGF celkom														
FIFG celkom														

Opatrenia pre súkromný sektor: 1.1, 1.3, 1.4, 1.5, 2.2 – spolufinancovanie z: ERDF 35%; rozpočtu SR 30%; súkromných zdrojov 35%

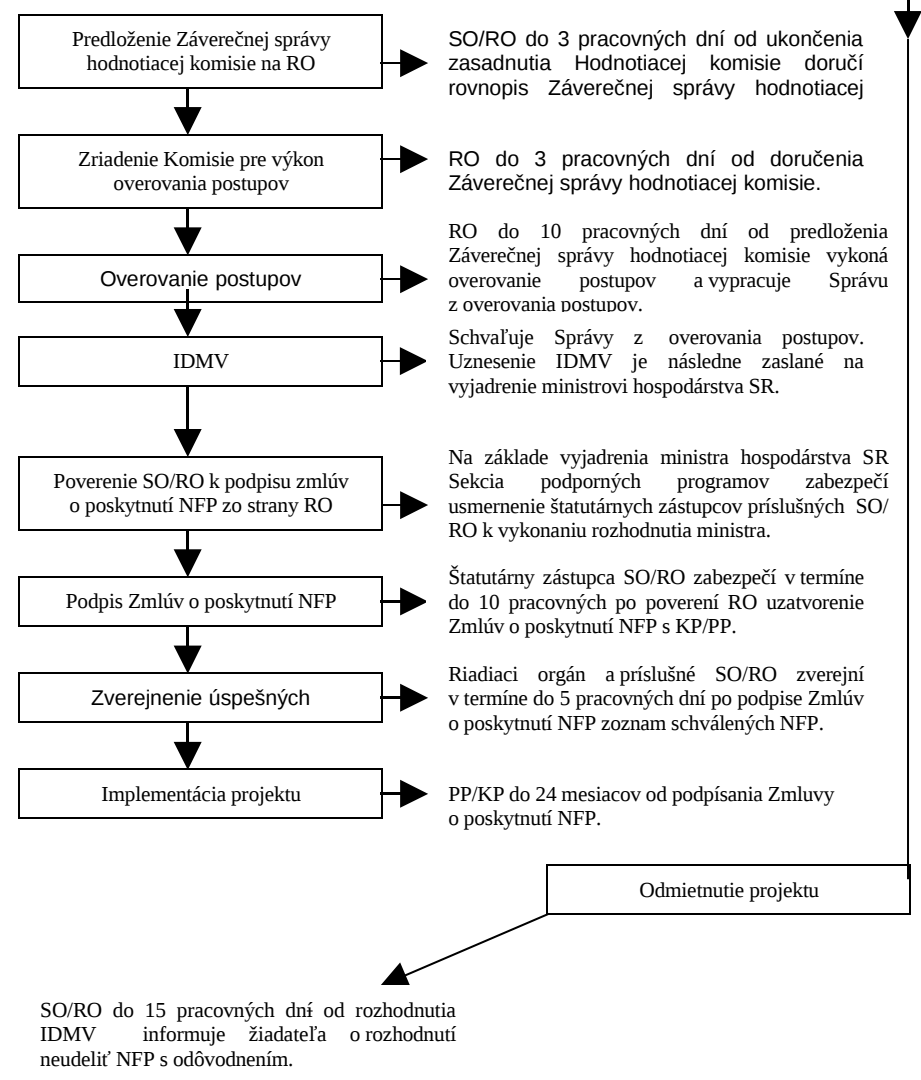
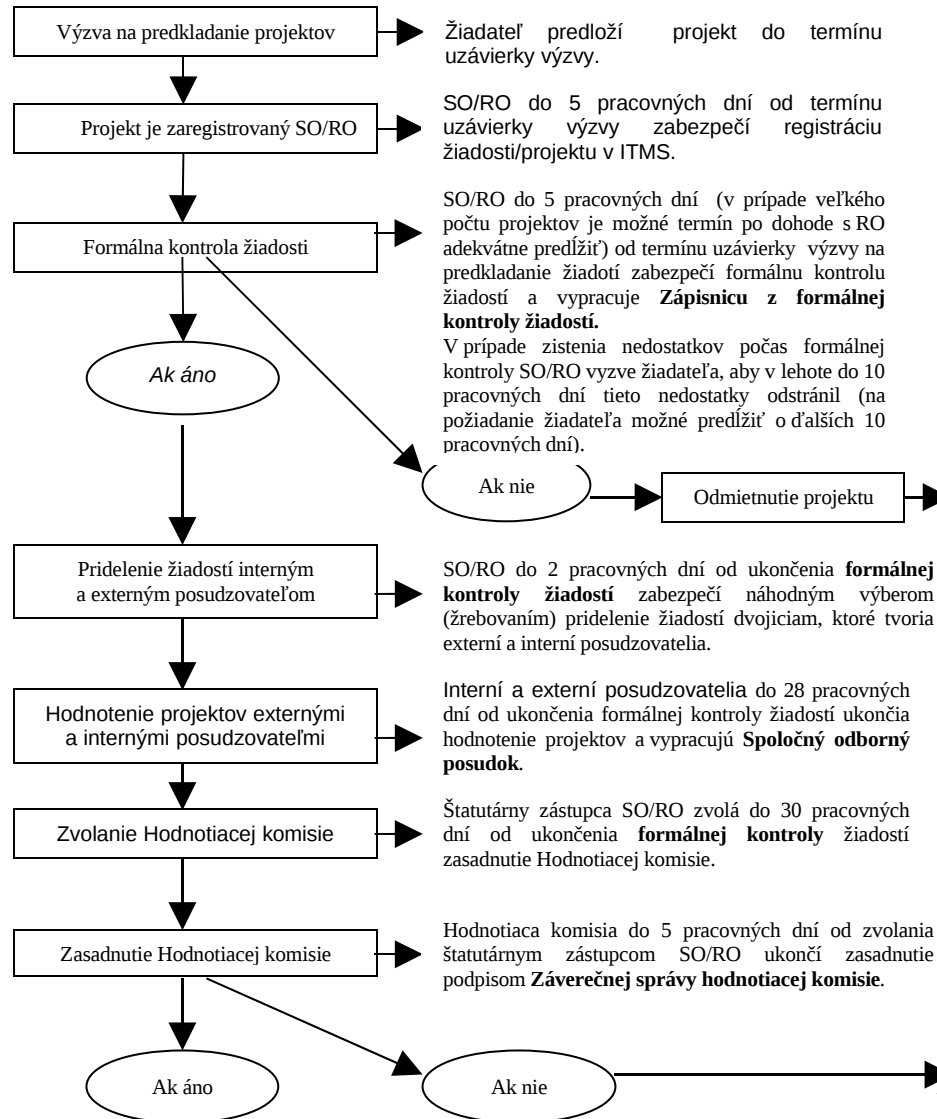
Opatrenie pre verejný sektor: 1.2 – spolufinancovanie z: ERDF max. 75%; rozpočtu SR min. 20%; miestnych a regionálnych zdrojov 5%

Opatrenie pre verejný sektor: 2.1 – spolufinancovanie z: ERDF 75%; rozpočtu SR 20%; miestnych a regionálnych zdrojov 5%

Opatrenie pre verejný sektor: 2.3 – spolufinancovanie z: ERDF 75%; rozpočtu SR 25% - SACR

Technická pomoc – spolufinancovanie z: ERDF 75%; rozpočtu SR 25%

Príloha č. 4 - Cyklus schvaľovania projektov



Príloha č. 5

**KOMUNIKAČNÝ AKČNÝ PLÁN PRE SEKTOROVÝ OPERAČNÝ
PROGRAM PRIEMYSEL A SLUŽBY**

Úvod

Na základe čl. 46, ods. 2, všeobecného nariadenia, podľa ktorého je Riadiaci orgán zodpovedný za zabezpečenie publicity štrukturálnej pomoci Spoločenstva a hlavne za informovanosť potenciálnych príjemcov pomoci/konečných prijímateľov, obchodných a profesionálnych subjektov, hospodárskych a sociálnych partnerov, subjektov presadzujúcich rovnoprávnosť medzi mužmi a ženami a príslušných nevládných organizácií o možnostiach, ktoré pomoc ponúka, ako aj verejnosť o úlohe, ktorú zohráva Spoločenstvo v predmetnej pomoci a o jej výsledkoch a zároveň v súlade s Nariadením komisie (ES) č. 1159/2000 o opatreniach pre informovanosť a publicitu, ktoré majú vykonať členské štáty v súvislosti s pomocou zo štrukturálnych fondov, pripravil Riadiaci orgán KAP pre SOP PS.

Zámerom KAP je realizovať také informačné aktivity, aby sa dosiahlo:

- zvýšenie verejného povedomia o EÚ;
- zvýšenie informovanosti o príležitostiach a výhodách využitia pomoci zo štrukturálnych fondov EÚ, najmä z ERDF;
- prezentácia zjednotenej predstavy o spomínanej pomoci vo všetkých členských štátoch.

1) Ciele informačných aktivít a cieľové skupiny

Hlavnými cieľmi v oblasti publicity a šírenia informácií sú:

- a) zvýšiť informovanosť verejnosti o možnostiach, cieľoch a objeme pomoci ponúkanej zo štrukturálnych fondov EÚ, najmä z ERDF;
- b) informovať verejnosť o úlohe EÚ pri spolupráci so SR v rámci štrukturálnej pomoci a o jej výsledkoch.

Ďalšími cieľmi propagačných aktivít sú:

- a) zlepšiť informovanosť verejnosti o SOP PS, jeho postavení a úlohe v rámci NRP, ako aj o jeho cieľoch a zabezpečiť tým podporu ich implementácie,
- b) informovať potenciálnych a príjemcov pomoci/konečných prijímateľov o jednotlivých krokoch procesu získavania prostriedkov zo štrukturálnych fondov, tzn. informácie o žiadostiach, kritériách výberu a vyhodnocovania na výberových konaniach, kontaktných miestach na národnej, regionálnej alebo miestnej úrovni,
- c) informovať o úlohách EÚ, MH SR ako riadiaceho orgánu a Monitorovacích výborov pre SOP PS,
- d) informovať o úlohách SO/RO v procese implementácie jednotlivých opatrení SOP PS.

Informačné opatrenia týkajúce sa štrukturálnej pomoci budú smerovať na tieto cieľové skupiny:

- a) potenciálni a aktuálni príjemcovia pomoci/koneční prijímatelia,
- b) ekonomickí a sociálni partneri,
- c) podnikateľská sféra,
- d) regionálne, miestne a iné verejné orgány,
- e) organizátori a podporovatelia projektu,
- f) mimovládne organizácie,

g) verejnosť.

2) Informačná stratégia

Informačná stratégia KAP je podriadená jeho cieľom a určuje spôsob a podmienky, plánovanie a riadenie činností v oblasti:

- a) publikovania SOP PS s označením aktívnej účasti ERDF;
- b) tvorby a distribúcie potrebných dokumentov a propagačných materiálov v jednotnej podobe s označením loga Európskej únie a termínom „Štrukturálne fondy EU“, ako aj zabezpečenia ich dostupnosti pre záujemcov a cieľové skupiny;
- c) tvorby efektívneho systému rozširovania informácií o napredovaní pomoci počas celého programovacieho obdobia;
- d) realizácie propagačných a informačných opatrení súvisiacich s riadením, monitorovaním a hodnotením štrukturálnej pomoci, ktoré môžu byť v určitých prípadoch hrazené z výdavkov na technickú pomoc v rámci príslušného balíka pomoci.

Informačné aktivity budú nasmerované na širokú verejnosť, ako aj jednotlivé cieľové skupiny cez funkčné personálne a nepersonálne komunikačné kanály a prostredníctvom vhodne zvolených metód propagačných opatrení.

Riadiaci orgán bude uskutočňovať informačné aktivity ako súčasť vytvorenej *Integrovannej informačnej siete*² (ďalej len IIS) a zároveň bude využívať spoločné nástroje informačných aktivít, ktorými sú:

- www stránka „Štrukturálne fondy pre Slovensko“,
- informačný portál,
- komunikačné centrum IIS s info-linkou,
- spravodaj „Štrukturálne fondy pre Slovensko“.

Kľúčovú úlohu pri realizácii informačných aktivít pre príjemcov pomoci/konečných prijímateľov budú mať *Informačné centrá prvého kontaktu (ICPK)*, ktorými budú pre SOP PS organizácie, resp. organizačné útvary zriadené v rámci VÚC (okrem Bratislavského VÚC).

Informačné centrá prvého kontaktu sú zodpovedné za implementáciu nasledovných informačných aktivít na regionálnej úrovni:

- propagácia a zvyšovanie verejného povedomia o SOP PS a metódach žiadania o nenávratnú finančnú pomoc (odborné publikácie, tlač, elektronické médiá, web-stránky),
- poskytovať širokej verejnosti informácie o možnostiach plánovania pomoci z ERDF a podmienkach, ktoré musia byť splnené pri žiadosti o pomoc,
- distribuovanie propagačných materiálov o SOP PS (brožúrky, letáčky, plagáty a pod.),
- konzultačné služby pre žiadateľov.

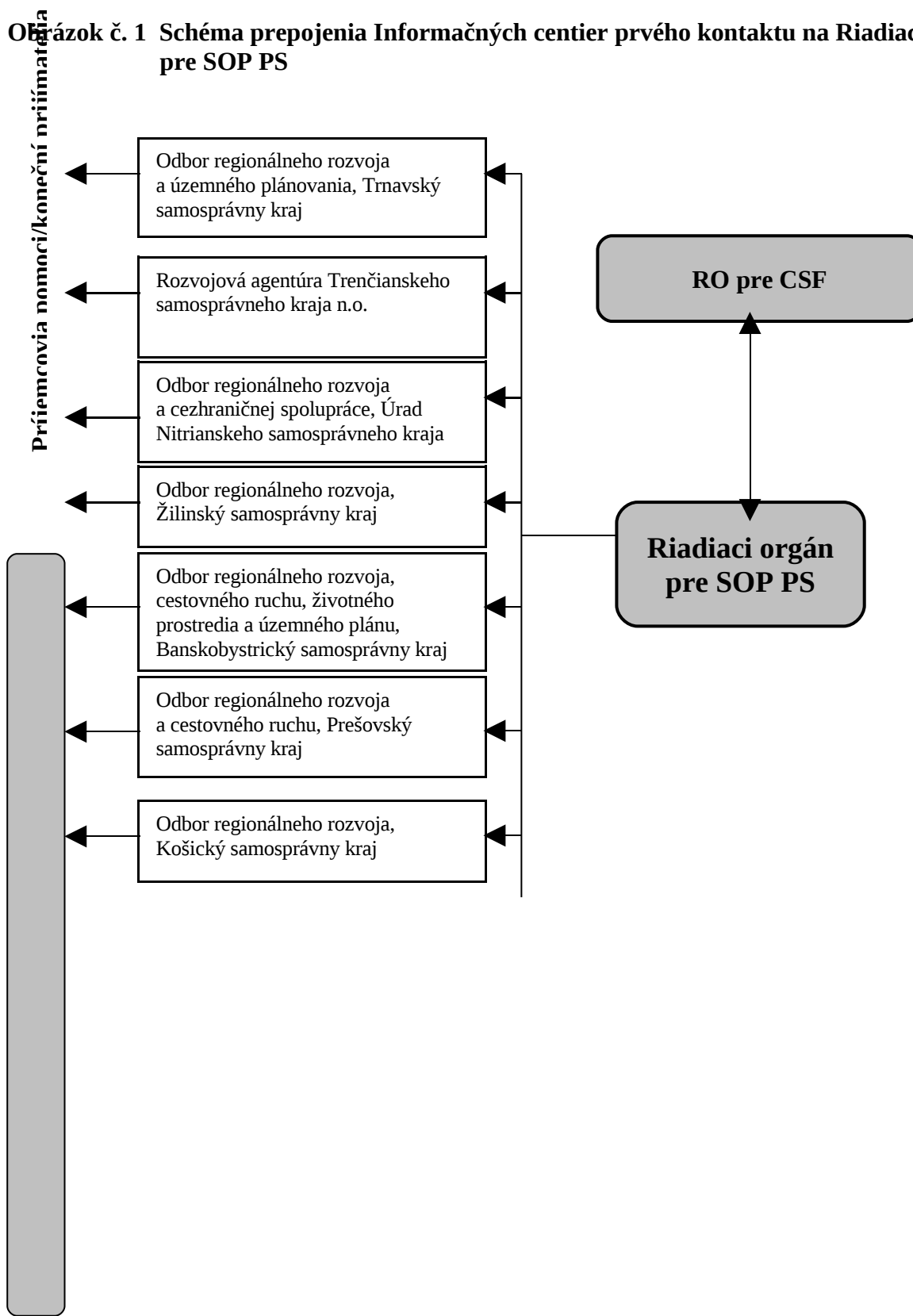
Bližšia špecifikácia problematiky informačných centier prvého kontaktu bude zahrnutá v dohode o spolupráci medzi Riadiacim orgánom a informačnými centrami prvého kontaktu.

² *Integrovaná informačná sieť* (podľa definície KAP RO pre CSF) - sieť vzájomne logicky prepojených, jednotne koordinovaných informačných centier prvého kontaktu a regionálnych informačných centier, z ktorých každé plní svoje jasne definované úlohy v záujme šírenia včasných, komplexných a úplných, presných a správnych informácií smerom na vlastné cieľové skupiny tak, aby bolo zabezpečené dostatočné informovanie všetkých potenciálnych príjemcov pomoci/konečných prijímateľov.

Štruktúra informačných centier prvého kontaktu pre SOP PS a ich prepojenie na Riadiaci orgán a na cieľové skupiny v jednotlivých regiónoch z hľadiska toku informácií je znázornená na obrázku. Kontaktné informácie o ICPK, ako aj kontakty na SO/RO sú uvedené na konci tejto kapitoly.

Okrem informačných centier prvého kontaktu bude MH SR spolupracovať so Slovenskou obchodnou a priemyselnou komorou (SOPK) a to v oblastiach poskytovania informácií, komunikácii, odborného poradenstva a konzultácií.

Obrázok č. 1 Schéma prepojenia Informačných centier prvého kontaktu na Riadiaci orgán pre SOP PS



3) Metódy a formy informačných aktivít zamerané na všetky cieľové skupiny

a) komunikácia s médiami

- organizovanie tlačových konferencií
- poskytovanie tlačových informácií
- publikovanie príspevkov v printových médiách
- účasť na diskusných reláciách v elektronických médiách
- spolupráca s verejnoprávnymi elektronickými médiami na pravidelných publicistických reláciách

Veľmi dôležitú úlohu v tejto oblasti bude zohrávať komunikácia s regionálnymi médiami, ktoré majú v jednotlivých regiónoch vyššiu čitateľskú, divácku či poslucháčsku priazeň ako celoštátne médiá.

b) Web stránka MH SR a web stránky SO/RO

Vyžaduje sa vytvorenie osobitnej rýchlo dostupnej sekcie informácií s počítadlom návštevnosti, ktorá bude jedným z kritérií účinnosti a efektívnosti informačných aktivít.

c) Zabezpečenie prípravy a distribúcie audiovizuálnych dokumentov

- reklamné šoty
- prezentačné videokazety
- prezentačné CD

d) Plošná informačná kampaň

- letáky a plagáty
- informačné billboardy
- reklamné tabule

e) Zabezpečenie prípravy a distribúcie periodických a neperiodických tlačovín

- vlastný spravodajca k ŠF
- letáky o programe
- brožúry s manuálmi

f) Propagačný materiál - nálepky, perá, tašky, bloky a pod.

4) Metódy a formy informačných aktivít zamerané na vybrané cieľové skupiny

a) Organizovanie seminárov, konferencií a workshopov

- celoštátne
- regionálne

Tieto aktivity budú zamerané najmä na organizátorov a podporovateľov projektu, regionálne, miestne a iné verejné orgány a príjemcov pomoci/konečných prijímateľov.

b) Stretnutia s partnermi z EÚ

Cieľové skupiny budú určené na základe požiadaviek partnerov z EÚ.

5) Financovanie

Činnosti súvisiace s publicitou a informovaním budú financované z rozpočtu technickej pomoci pre SOP PS.

6) Implementácia

V spolupráci s ďalšími subjektami realizujúcimi proces implementácie uskutočňuje Riadiaci orgán pre SOP PS všetky informačné a propagačné aktivity. Za realizáciu KAP sú na úrovni riadiaceho orgánu určené kontaktné osoby, tzv. referenti riadiaceho orgánu pre publicitu. Nezanedbateľný význam pri šírení úplných informácií a publicite bude zohrávať pracovná skupina pre publicitu o štrukturálnych fondoch, ktorá zhromažďuje informácie od referentov pre publicitu jednotlivých riadiacich orgánov.

V rámci organizačnej štruktúry je v Sekcii podporných programov vytvorené štátno-zamestnanecké miesto, ktoré má v opise činnosti publicitu Riadiaci orgán. Z organizačného poriadku vyplýva úzka súčinnosť referenta riadiaceho orgánu pre publicitu s kanceláriou ministra, osobitne s hovorcom ministra a s referátom pre komunikáciu a vzťahy s verejnosťou. Komunikácia referenta pre publicitu bude prebiehať vo vnútri, tzn. medzi jednotlivými implementačnými subjektami, ďalej bude nasmerovaná k verejnosti a príjemcom pomoci/konečným prijímateľom, tzn. vonkajšia komunikácia a zároveň pod zastrešením pracovnej skupiny pre publicitu sa bude uskutočňovať medzirezortná komunikácia.

Úlohami referenta pre publicitu sú:

- o koordinácia a realizácia informačnej stratégie SOP PS;
- o zabezpečenie jednotnej podoby informačného materiálu;
- o podpora informovanosti verejnosti prostredníctvom poskytovania informácií cieľovým publikám a aktualizácia týchto informácií;
- o plnenie funkcie kontaktnej osoby pre verejnosť a poskytovanie informácií o ďalších kontaktných miestach pre žiadateľov;
- o zabezpečenie efektívneho využívania finančných prostriedkov pre oblasť publicity a informovanosti;
- o spolupráca s pracovnou skupinou pre publicitu;
- o vypracovanie pravidelnej správy o uskutočňovaní a výsledkoch činnosti v oblasti publicity a informovanosti;
- o uskutočňovanie prieskumov o stave informovanosti verejnosti na základe spätnej väzby;
- o spolupráca pri tvorbe a aktualizácii webovej stránky, nadväzovanie kontaktov s členmi novinárskej obce, organizácie prednášok, konferencií, seminárov, informačných miest na výstavách.

Do oblasti informovanosti a publicity sú aktívne zapojené aj SO/RO, ktorými sú pre SOP PS:

- o *Národná agentúra pre rozvoj malého a stredného podnikania (NARMSP)*,
- o *Slovenská agentúra pre rozvoj investícií a obchodu (SARIO)*,
- o *Slovenská inovačná a energetická agentúra (SIEA)*,
- o *Slovenská agentúra pre cestovný ruch (SACR)*.

Menované SO/RO (v rámci delegovania právomocí z riadiaceho orgánu na SO/RO) sú zodpovedné za uskutočňovanie nasledovných informačných aktivít:

- participácia na vypracovaní KAP,
- vypracovanie návrhov na realizáciu publikačnej činnosti vo väzbe na prislúchajúce opatrenie,
- propagácia a zverejnenie výziev na predkladanie projektov, schém štátnej pomoci a spôsobu získavania NFP (obchodný vestník, tlač, elektronické médiá, web stránky),
- zverejnenie všetkých schválených projektov a príjemcov/prijímateľov schválených NFP,
- zabezpečenie distribúcie propagačného materiálu o SOP PS (brožúrky, letáky, plagáty, atď.),
- vypracovanie výročného hodnotenia KAP za prislúchajúce opatrenie.

7) Hodnotenie a jeho kritériá

Hodnotenie výsledkov realizácie KAP sa bude uskutočňovať na základe týchto kritérií:

- úroveň celkovej informovanosti verejnosti o SOP PS a úlohe EÚ v týchto aktivitách, ako aj o jednotlivých štrukturálnych fondoch;

- počet zverejnených správ vo všetkých druhoch médií;
- návštevnosť webovej stránky;
- počet a kvalita uskutočnených seminárov a konferencií;
- počet zverejnených manuálov a publikácií a vydaných spravodajcov;
- počet návštevníkov a účastníkov seminárov, prednášok a konferencií;
- počet úspešných projektov.

8) Monitorovací výbor

Monitorovací výbor je povinný neustále informovať médiá o svojich aktivitách a dosiahnutých výsledkoch v oblasti pomoci zo štrukturálnych fondov EÚ.

Riadiaci orgán vypracuje záverečnú výročnú správu, ktorá obsahuje aj kapitolu o informovanosti a publicite, a túto predkladá na posúdenie Monitorovaciemu výboru. Táto kapitola bude obsahovať informácie o kvalite činností referenta pre publicitu, mieru efektívneho vynaloženia finančných prostriedkov, ako aj úspešnosť ovplyvnenia cieľového publika.

9) Princíp partnerstva

Komisia poskytuje na základe princípu partnerstva a spoločného záujmu technickú pomoc tým, ktorí uskutočňujú informačné a propagačné opatrenia.

Riadiaci orgán informuje komisiu o realizovaných činnostiach, aby sa mohla čo najúčinnejšie zapojiť do ich uskutočňovania.

Kontakty na sprostredkovateľské orgány pod riadiacim orgánom

<p>Národná agentúra pre rozvoj malého a stredného podnikania (NARMSP) Miletičova 23 821 09 Bratislava 2 tel.: 02/502 44 500 fax: 02/502 44 501 e-mail: agency@nadsme.sk strukturnefondy@nadsme.sk web stránka: www.narmsp.sk www.nadsme.sk</p>	<p>Slovenská inovačná a energetická agentúra (SIEA) Bajkalská 27 827 99 Bratislava 27 tel.: 02/5824 8111 fax: 02/5342 1019 e-mail: office@siea.gov.sk web stránka: www.siea.gov.sk</p>
<p>Slovenská agentúra pre rozvoj investícií a obchodu (SARIO) Martinčekova 17 821 01 Bratislava Tel.: 02/58 260 100 Fax: 02/58 260 209 e-mail: fondy@sario.sk web stránka: www.sario.sk</p>	<p>Slovenská agentúra pre cestovný ruch (SACR) Záhradnícka 153 821 06 Bratislava 2 tel.: 02/5070 0803, 5070 0831 fax: 02/5557 1649 e-mail: sacrsf@sacr.sk info@sacr.sk web stránka: www.slovakiatourism.sk www.sacr.sk</p>

Kontakty na ICPK

<p>NITRA Úrad Nitrianskeho samosprávneho kraja Odbor regionálneho rozvoja a cezhraničnej spolupráce Štefánikova trieda 69, 949 01 Nitra Tel.: 037/ 6575 475, 6575 474 E-mail: jozef.lanak@unsk.sk eva.gyurovszka@unsk.sk</p>	<p>BANSKÁ BYSTRICA Banskobystrický samosprávny kraj Odbor regionálneho rozvoja, životného prostredia a územného plánu Nám. SNP 23, 974 01 Banská Bystrica Tel.: 048/ 47 22 111, 47 22 132 Fax: 048/ 47 22 140 E-mail: jmajerikova@vucbb.sk estierankova@vucbb.sk</p>
<p>PREŠOV Prešovský samosprávny kraj Odbor strategického rozvoja Námestie mieru 2, 080 01 Prešov Tel.: 051/ 74 60 416, 74 60 420 Fax: 051/ 74 60 468 E-mail: krajnakm@vucpo.sk rozvoj@vuspo.sk</p>	<p>TRENČÍN <i>Rozvojová agentúra Trenčianskeho samosprávneho kraja n.o.</i> Nám. Sv. Anny 9, 911 62 Trenčín Tel.: 032/ 65 37 117, 65 37 118 Fax: 032/ 65 37 117 E-mail: jana.lalova@tsk.sk vladimir.skola@tsk.sk</p>
<p>ŽILINA Žilinský samosprávny kraj Odbor regionálneho rozvoja Komenského 48, 011 09 Žilina Tel.: 041/ 50 32 309, 041/ 50 32 307 Fax: 041/ 50 23 336 E-mail: region@zask.sk arehakova@zask.sk</p>	<p>KOŠICE Košický samosprávny kraj Odbor regionálneho rozvoja Nám. Maratónu mieru 1, 042 66 Košice Tel.: 055/ 72 68 225, 72 68 223 Fax: 055/ 72 68 149 E-mail: sajkova.dagmar@kosice.regionet.sk molnarova.maria@kosice.regionet.sk</p>
<p>TRNAVA Trnavský samosprávny kraj Odbor regionálneho rozvoja a územného plánovania Starohájska 10, 917 01 Trnava Tel.: 033/ 59 33 370, 033/ 59 33 472 Fax: 033/ 59 33 379 E-mail: karpatyova.maria@trnava-vuc.sk</p>	

Príloha č. 6**Ex-ante hodnotenie opatrení SOP Priemysel a služby**

Ex-ante hodnotenie sektorového operačného programu Priemysel a služby - SOP PS (vypracované hodnotiteľom začiatkom júna 2003) predstavuje hodnotenie upresneného operačného programu na základe písomných pripomienok EK (DG REGIO) z 8. apríla 2003 a z osobného prerokovania v Bruseli a v Bratislave. Spresnená verzia SOP PS, spracovaná na základe požiadaviek EK, bola rozčlenená na dve priority (pôvodne jedna priorita) a osem opatrení, z toho päť opatrení pre Prioritu 1 - Rast konkurencieschopnosti priemyslu a vybraných služieb s využitím rozvoja domáceho rastového potenciálu - a tri opatrenia pre Prioritu 2 - Rozvoj cestovného ruchu. Výstupy SWOT analýzy boli ďalej dopracované do kľúčových disparít a hlavných faktorov rozvoja. Tieto tvorili východisko pre definovanie stratégie priorít a celého SOP PS.

Z výsledkov hodnotenia jednotlivých oblastí upresneného operačného programu vyplynuli nižšie uvedené odporúčania (z júna 2003). Vo vzťahu k špecifikácii cieľov priorít, opatrení a aktivít pre ich zabezpečenie v rámci PD SOP PS vyplývajú nižšie uvedené odporúčania:

1. Upozornenie na možný konflikt medzi Opatreniami PS 1.1 a PS 1.3, nakoľko obidve opatrenia riešia aspekty konkurencieschopnosti. Riziká konfliktu sú najmä v definovaných cieľoch opatrení.

Uvedené časti opatrení boli zosúladené jednoznačnými formuláciami cieľov predmetných opatrení SOP PS a nadväzne bola táto problematika podrobnejšie rozpracovaná cez operačné ciele a aktivity na ich zabezpečenie v programovom doplnku.

2. Upozornenie na možný konflikt medzi Opatreniami PS 1.1 a 1.4. Odporúča sa vypustiť oblasť environmentálnych technológií z Opatrenia 1.1 a zaradiť túto oblasť do Opatrenia 1.4.

Pripomienka bola akceptovaná. Oblasť environmentálnych technológií bola zaradená do Opatrenia 1.4.

3. Upozornenie na možný konflikt medzi Opatreniami PS 1.5 a 2.3, keď v rámci Opatrenia 1.5. „Rozvoj zahraničnej spolupráce a image SR“ je začlenený aj cestovný ruch, vrátane prírodného a kultúrneho bohatstva ako celku. Odporúča sa oblasť propagácie cestovného ruchu ponechať len v jednom opatrení, a to v Opatrení 2.3.

Pripomienka bola akceptovaná. Oblasť propagácie cestovného ruchu bola spracovateľmi jednoznačne definovaná v uvedených opatreniach.

4. Upozornenie na možný konflikt Opatrenia 2.1, v ktorom sa definujú aktivity aj na podporu napojenia podnikateľských subjektov v rámci jednotného informačného systému cestovného ruchu, čo je obsahom Opatrenia 2.3. Odporúča sa, aby všetky aktivity, ktoré sú súčasťou turistického informačného systému, boli koncentrované do Opatrenia 2.3 a v jeho rámci boli riešené komplexne.

Odporúčanie, aby všetky aktivity, ktoré sú súčasťou turistického informačného systému, boli koncentrované do Opatrenia 2.3. a v jeho rámci boli riešené komplexne, bolo schválené. Informačný systém cestovného ruchu sa bude tvoriť v rámci Opatrenia 2.3. Slovenskou agentúrou cestovného ruchu. Prostredníctvom Opatrenia 2.1. môže byť konečným prijímateľom

verejný sektor a prostredníctvom Opatrenia 2.2. podnikateľský sektor, pričom budú oba vzájomne previazané.

Navrhované opatrenia boli vypracované na základe odporúčaní z rokovania dňa 5-6. júna 2003 v Bruseli. Opatrenie 2.3 je určené pre dobudovanie a prevádzkovanie informačného systému cestovného ruchu, pričom Opatrenie 2.2 tvorí nadstavbu daného systému tým, že príjemcami pomoci budú užívatelia systému (umožnenie nákupu technológii, techniky, softwaru a pod.) a budú musieť byť aktívnymi dodávateľmi potrebných informácií do predmetného systému. Uvedené odporúčania sú podrobnejšie rozpracované v operačných cieľov a aktivitách opatrení sú rozpracované v programovom doplnku.

V kapitole 6. Zhodnotenie kvality realizačných a monitorovacích opatrení, časť 6.1. Identifikácia nevyhnutných vylepšení, hodnotiteľ odporúča v častiach programovanie, monitorovanie účinnosti a finančné riadenie, nasledovné organizačné a informačné zabezpečenie:

a) Organizačné zabezpečenie

1. Osvojenie si a striktné dodržiavanie metodiky tvorby programových dokumentov podľa Nariadenia rady (ES) č. 1260/1999. Pokračovanie a zintenzívnenie spolupráce s partnermi na úrovni sprostredkovateľských orgánov a vyzvanie partnerov k aktívnej účasti na príprave programových doplnkov.

Riadiaci orgán SOP PS priebežne zabezpečoval účasť sprostredkovateľských orgánov na dopracovaní Programového doplnku k SOP PS podľa vecnej príslušnosti jednotlivých programov štátnej pomoci tak, ako boli odsúhlasené poradou vedenia MH SR dňa 24. apríla 2003.

2. Posilnenie kapacity pre riadenie projektov podľa metodiky PCM a ABB na všetkých úrovniach sprostredkovateľských orgánov. V maximálnej možnej miere využitie existujúcej infraštruktúry siete sprostredkovateľských organizácií pre implementáciu konkurencieschopných postupov pre riadenie projektov.

MH SR požiadalo sprostredkovateľské orgány v rámci SOP PS o upresnenie potrieb ľudských zdrojov na zabezpečenie riadenia projektov podľa metodiky PCM a ABB. Zároveň MH SR v súlade s požiadavkami sprostredkovateľských orgánov zabezpečilo potrebné finančné prostriedky zo štátneho rozpočtu pre riadenie projektov a implementáciu SOP PS.

3. Vytvorenie vhodných audit trailov. Vypracovanie metodiky pre monitorovanie účinnosti na všetkých úrovniach pre potreby užívateľov v procese programovania a finančnej kontroly. Vytvorenie vhodných audit trailov. Vytvorenie formulárov všetkých certifikačných a transakčných dokumentov procesu finančného riadenia.

Vypracovaním metodiky pre monitorovanie účinnosti na všetkých úrovniach, vrátane vytvorenia formulárov, bolo uložené vládou SR Ministerstvu financií Slovenskej republiky v spolupráci s Ministerstvom výstavby a regionálneho rozvoja Slovenskej republiky. MH SR následne zabezpečí jej využívanie na všetkých úrovniach v procese monitorovania účinnosti na všetkých úrovniach.

b) Informačné zabezpečenie

1. Hodnotiteľ odporučil pri tvorbe programových doplnkov a finančných rámcov na úrovni opatrení vychádzať z váh jednotlivých opatrení z pohľadu relevantnosti ku kľúčovým disparitám, globálnemu a špecifickým cieľom, ako aj k cieľom politík EÚ.

Pri spracovaní Programového doplnku bola zohľadnená finančná náročnosť opatrení z pohľadu kľúčových disparít, ktorými sú predovšetkým *nízka pridaná hodnota priemyselnej produkcie, nedostatočná konkurencieschopnosť priemyslu a služieb, neukončená reštrukturalizácia priemyselných podnikov, vysoký podiel starých ekologických záťaží, nedostatočné využitie existujúcich výrobných kapacít a surovinových zdrojov, nedostatočná rozvinutosť a nízka kvalita služieb v cestovnom ruchu a nedostatočná podpora výskumu a vývoja*. Z uvedeného vyplýva, že najväčší podiel finančných prostriedkov vyčlenených na tieto opatrenia bude smerovaný do Opatrení 1.2., 2.1., 2.2 a 1.1.

2. Ďalej odporučil komplexne pristupovať k hodnoteniu absorpčnej schopnosti. V tomto ohľade odporúčame priebežné vyhodnotenie disponibilných návrhov projektov v sieti sprostredkovateľských orgánov pre ERDF.

Odporúčanie ex.-ante hodnotiteľa týkajúce sa využitia disponibilných návrhov projektov v sieti sprostredkovateľských orgánov SOP PS bolo priebežne zabezpečené. Navyiac už v súčasnosti MH SR sústredilo projektové zámery pre opatrenia 1.2 a 2.1 v objeme cca 1 500 mil. EUR.

3. Pri riadení pomoci sa odporúča implementovať postupy procesne riadeného manažmentu. Odporúčanie ex-ante hodnotiteľa implementovať pri riadení pomoci postupy procesne riadeného manažmentu budú v rámci inovačných opatrení realizované najmä formou analýzy procesov strategického plánovania na úrovni riadenia pomoci z ERDF, ktorých výstupy budú smerované vo forme odporúčaní pre reengineering pracovného procesu, podnikateľské aktivity a celkový reengineering reprodukčného procesu.